

BOLETÍN MUX SIN MICROCONTROLADOR IMPRESORAS Y UNA SOLA PANTALLA

Boletín V1.1

30/06/2022

Este es un boletín informativo que explica los cambios efectuados para versiones de MUX 30.3 y 29.7, debido a que se hicieron unos cambios a nivel de componentes.

La versión 29.7 es similar a la version 29.6 LOGO EN IMPRESORA, sin embargo debido a que el MUX de al no tener el microcontrolador auxiliar encargado de hacer las impresiones, se debe hacer una modificación a nivel de hardware, soldando unos pines alternativos para que la impresión no se vea afectada

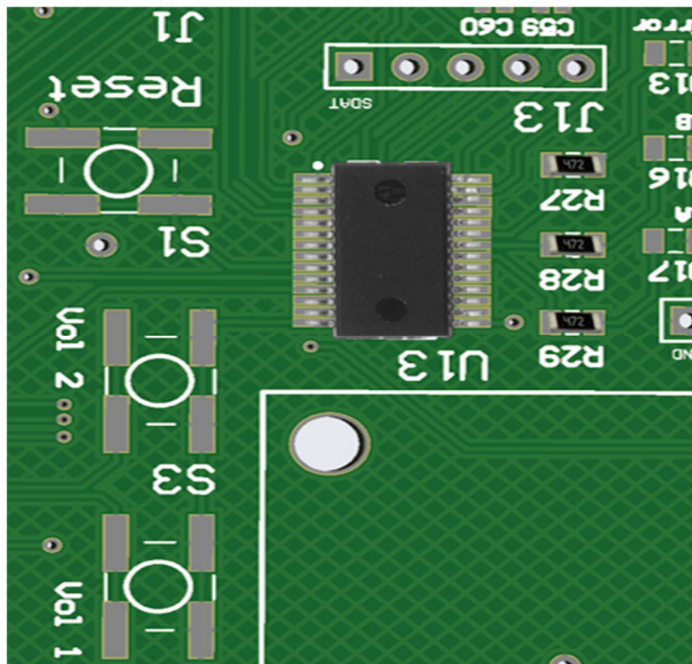


Fig. 1. Mux con Microcontrolador Auxiliar

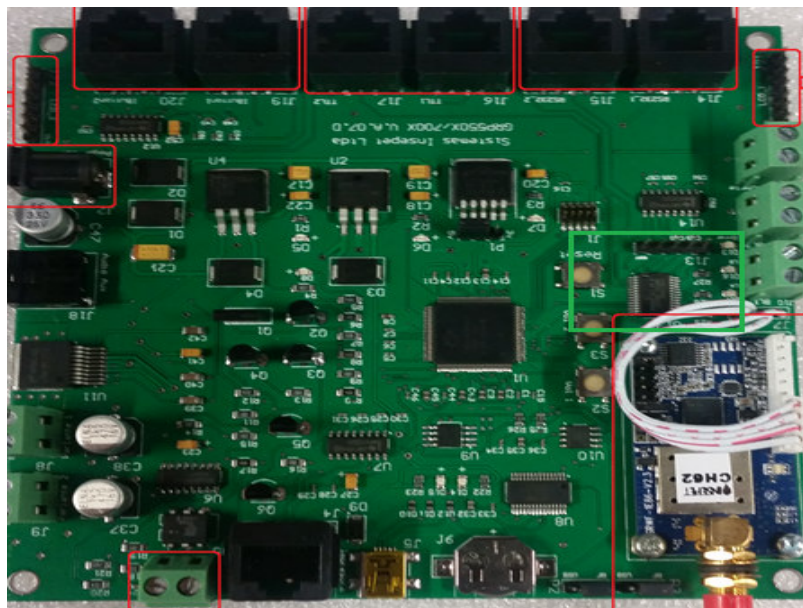


Fig. 2. Mux con Microcontrolador Auxiliar

En la fig 1-2 se muestra una parte del MUX en el cual se evidencia que el Microcontrolador, este es el modelo con el cual está la mayoría de MUX en campo, sin embargo, en la siguiente imagen (Fig 3), se muestra los pines donde se soldara la salida Serial directamente desde el Microcontrolador principal cuando este no este.

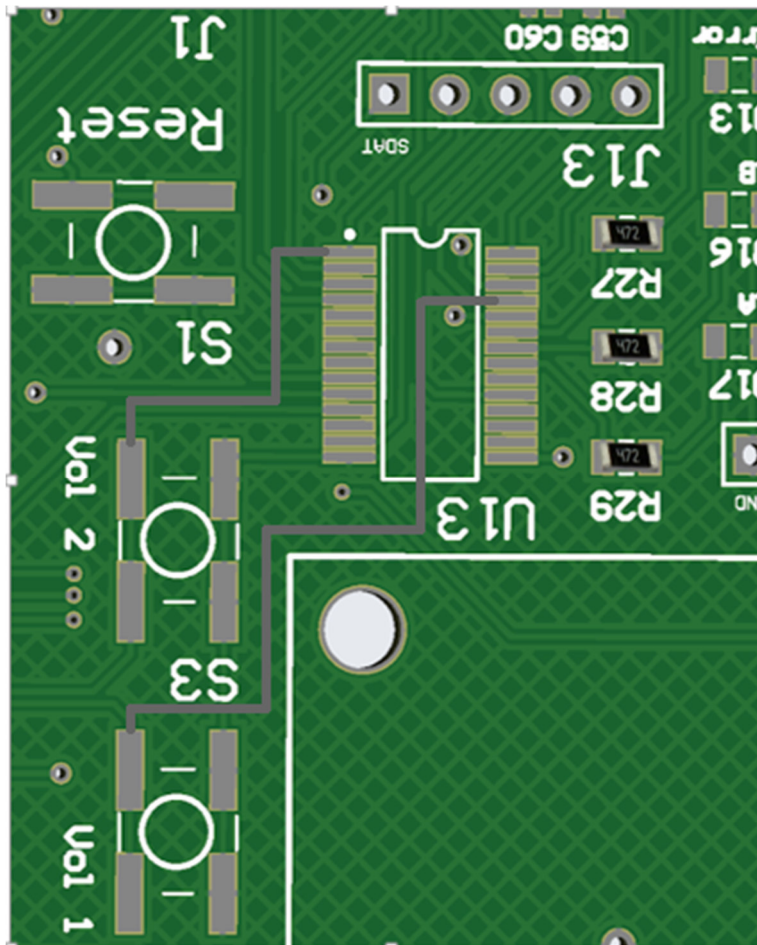


Fig. 3. MUX con modificación para impresión.

Para que dichos cambios los detecte el MUX, se debe hacer un corto en el conector J10, (fig 4) que es el conector más cercano a la conexión del módulo Rf y el siguiente a los dos de conexión de GLC300.

Nota:

J10	Función
Puente Cerrado	Impresión sin Microcontrolador Impresoras
Circuito Abierto	Impresión con Microcontrolador Impresoras

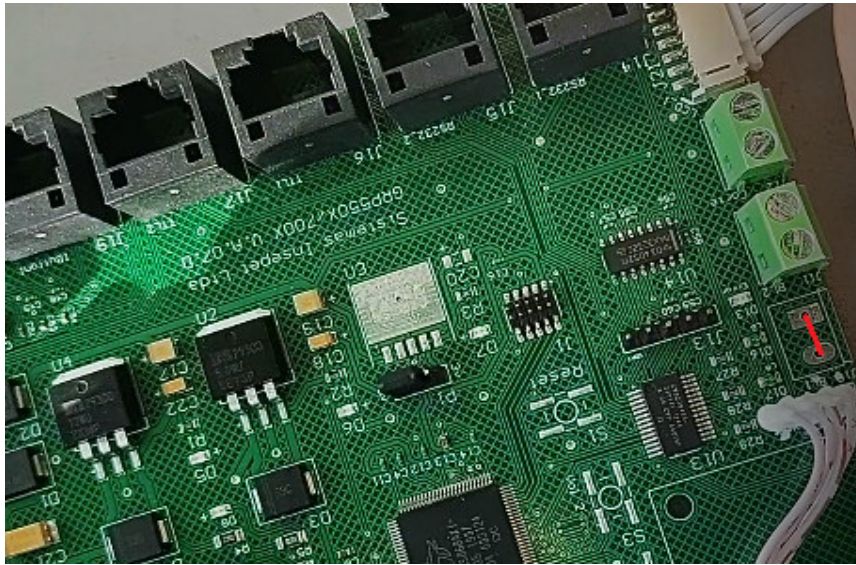


Fig. 4. Corto en conector J10

Como podemos ver, en la figura anterior, se muestran los dos modos de trabajo que tienen las versiones anteriormente mencionadas, así mismo las superiores a estas.

Por otra parte la versión 30.3, se usara para sistemas NSX en Renta que posean equipos de solo dos posiciones, esta tiene la característica de que solo se conectara 1 PANTALLA DWIN en el conector J21, es importante mencionar que esta version también debe llevar versiones más actualizada de imágenes para pantallas, las cuales se encuentran en el DRIVE de proyectos, <https://drive.google.com/drive/folders/1Z-Tjwpho707QB0LKr2y9V7OK0rAyhCs3> importante recalcar que aparecerá una nueva imagen

Fig 5. Imagen DWIN 1 Sola pantalla



En esta aparecerán dos botones, los cuales tienen una funcionalidad similar a cuando se conecta un PRIME de entrega simultánea, siendo el frente la posición impar y atrás la posición par del equipo, por otra parte, la configuración para la impresión es igual a lo anteriormente mencionado.