

## **Crear Estación Rumbo Terpel NSX**

**Manual**

**10/11/2020**

### CREAR ESTACION RUMBO TERPEL

1. Ingrese por TeamViewer al computador del cliente y abra el programa de SQL (base local NSX)
  - Nombre del servidor: un punto (.) o el nombre del computador
  - Inicio de sesión: **sa**
  - Contraseña: **63190#17B75B21** (es genérica para todas las estaciones NSX)



Fig.1

1. Realice un backup de la base de datos

Click derecho en la base de datos **Estacion NSX**, seleccione tarea, a continuación, seleccione copia de seguridad (fig.2)

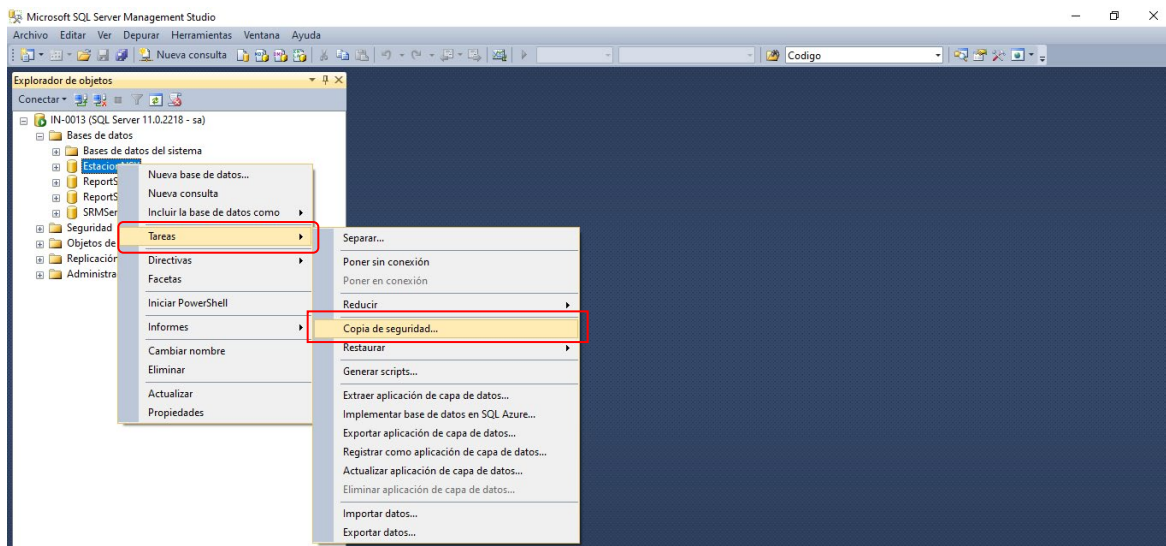


Fig.2

Muestra la pantalla (fig.3), seleccione agregar

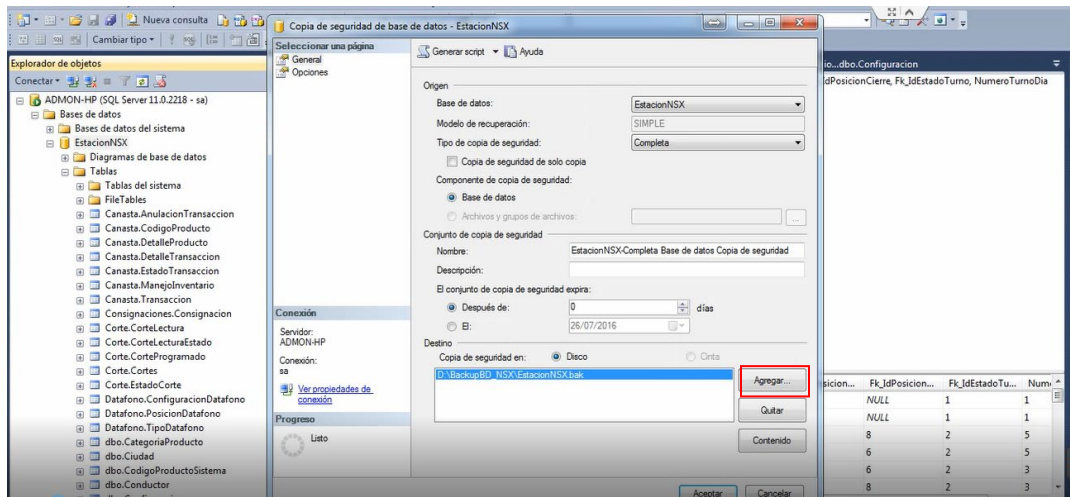


Fig.3

Muestra la pantalla (fig.4), de click en los tres puntos

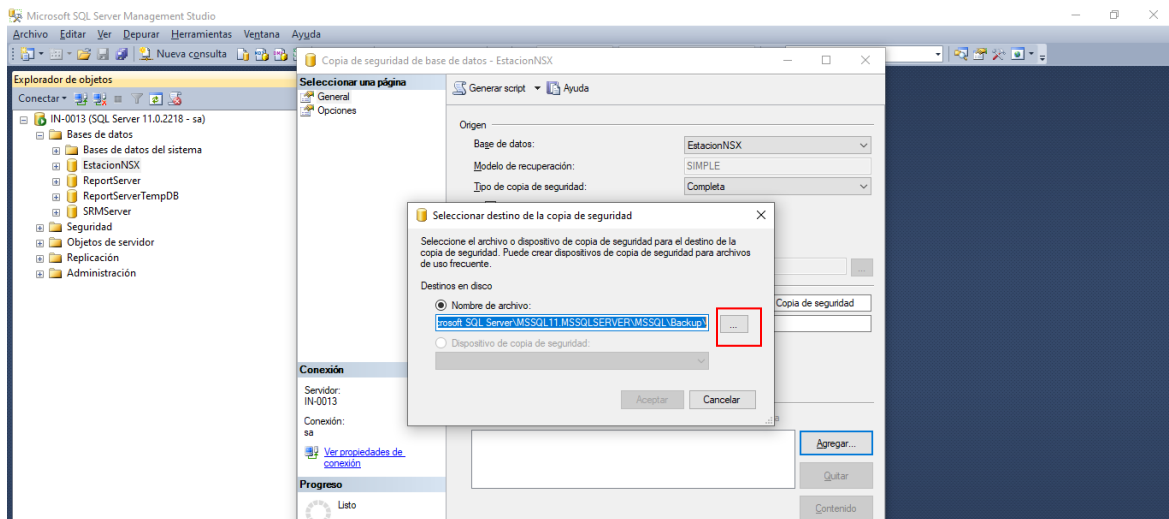


Fig.4

Muestra la pantalla (fig.5), seleccione la carpeta donde quiere que quede guardada el backup de la base de datos y en Nombre de Archivo coloque el nombre que desee, y de click en aceptar

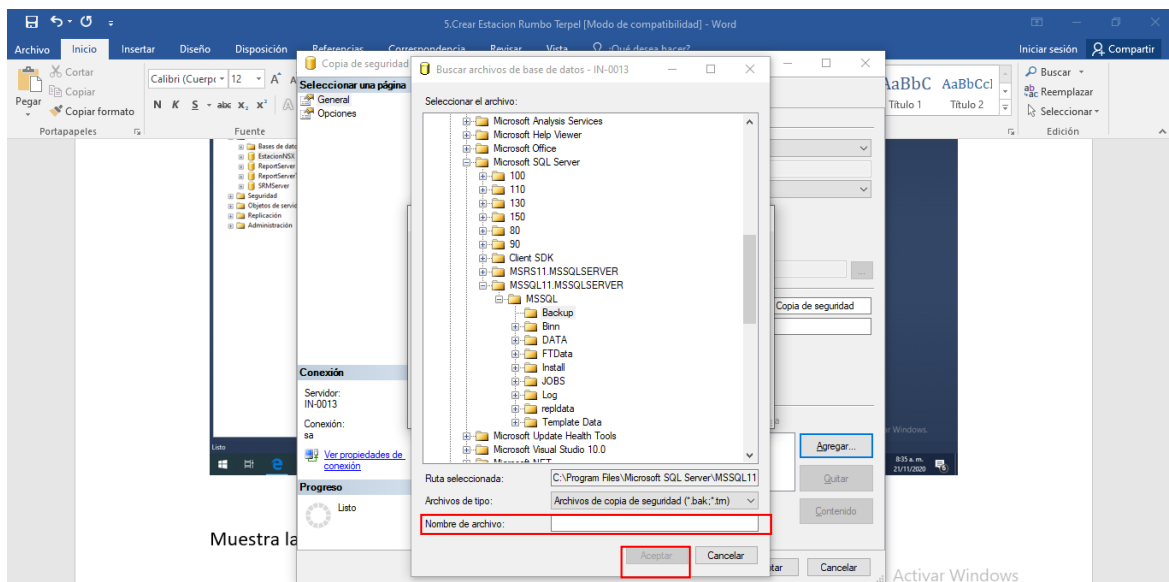


Fig.5

Muestra la pantalla(fig.6) donde podemos visualizar la confirmación que se guardó correctamente la base de datos

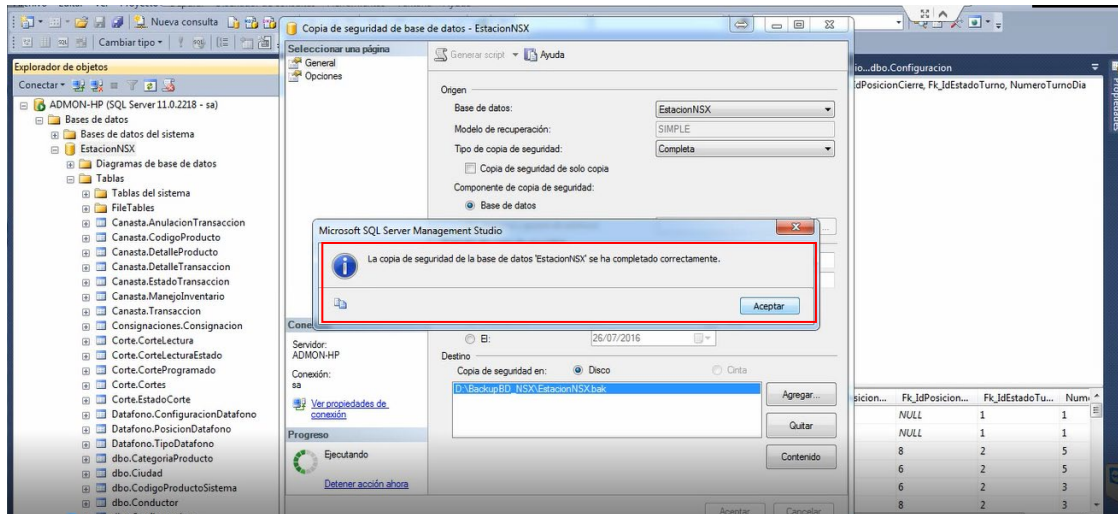


Fig.6

2. Ingrese a la base de datos **TerpelSateliteCortes** por sql con las credenciales, donde vamos a configurar la información de la nueva estación

- Nombre del servidor: **66.45.238.171 IP**
- Usuario: **iotsoporte**
- Contraseña: **6fdf583fe9**

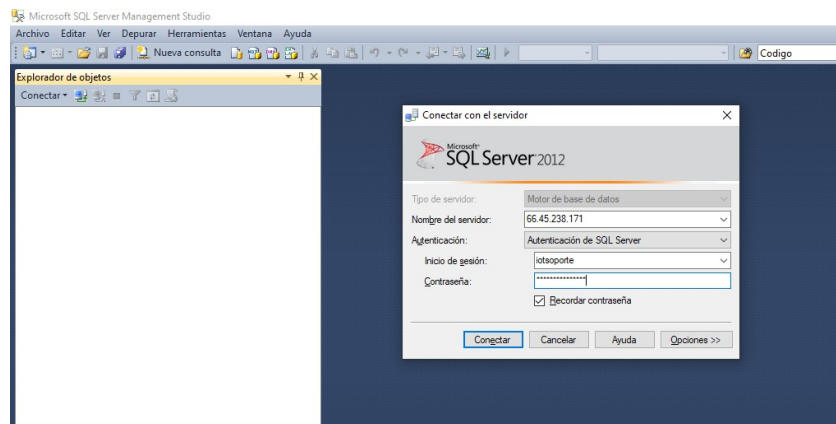


Fig.7

En base de datos **TerpelSateliteCortes** vamos a ingresar el nombre de la estación el código de la estación terpel y el código online

- **código de la Eds Terpel y el nombre de la estación:** lo comunica Terpel por medio de un correo electrónico
- **código de acceso online:** este código lo generamos en la base de datos de insepet

Seleccione la base de datos **TerpelSateliteCortes** (fig.8)

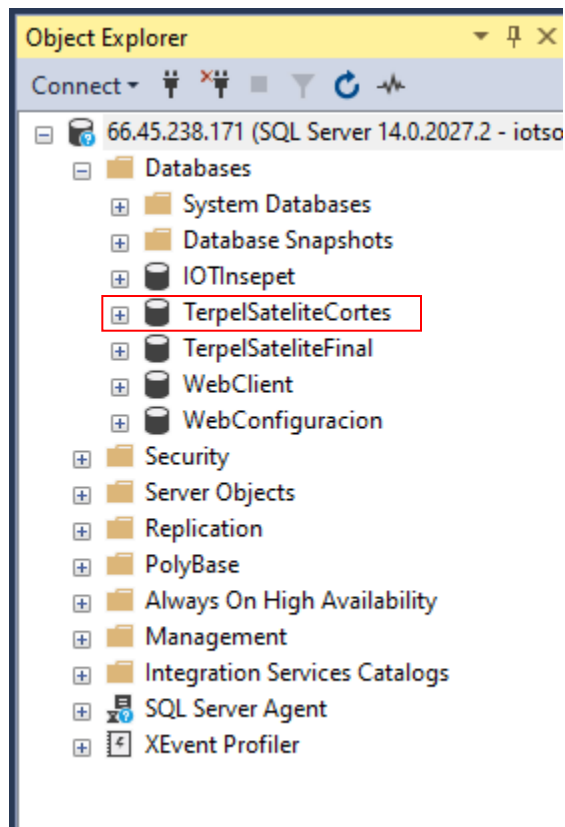


Fig.8

Genere una nueva consulta y verifique en la parte superior izquierda diga TerpelSatelites Corte (fig.9)

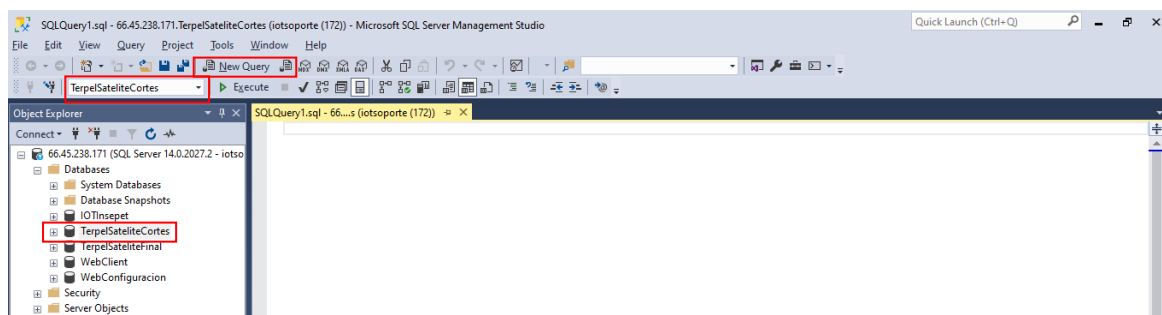


Fig.9

En la nueva consulta copie y pegue el scrip, este scrip va a Ingresar el nombre de la estación terpel en la tabla **Estación**, y ejecútela (fig.10)

`Inset into estación values (100028,'TerpelCamionero',getdate(),1)`

Nombre de la estación: Terpel Camionero

Código de acceso online: 100028

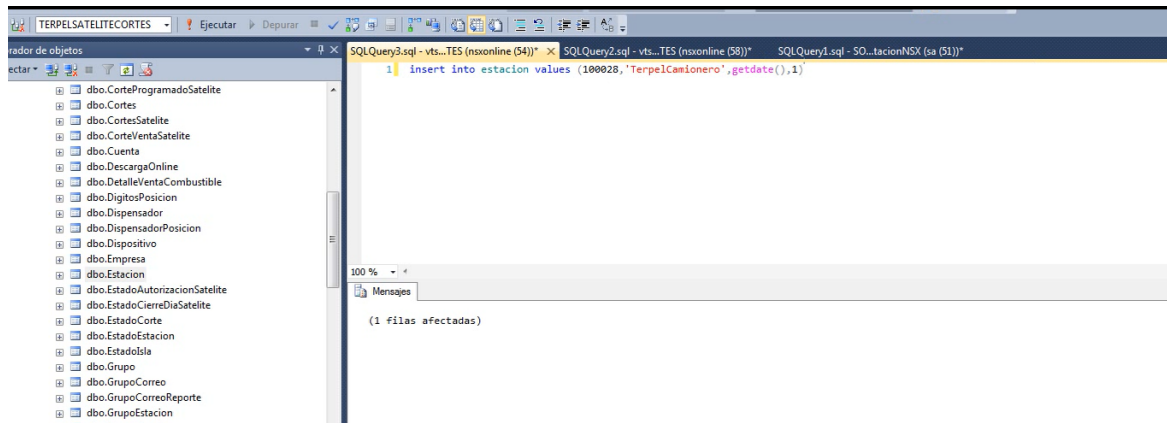


Fig. 10

Verifique que el nombre de la estación quedo creado en la tabla estacion. Genere una nueva consulta, digite o copie siguiente scrip y ejecútelo (fig.11)

Select\*  
From estacion

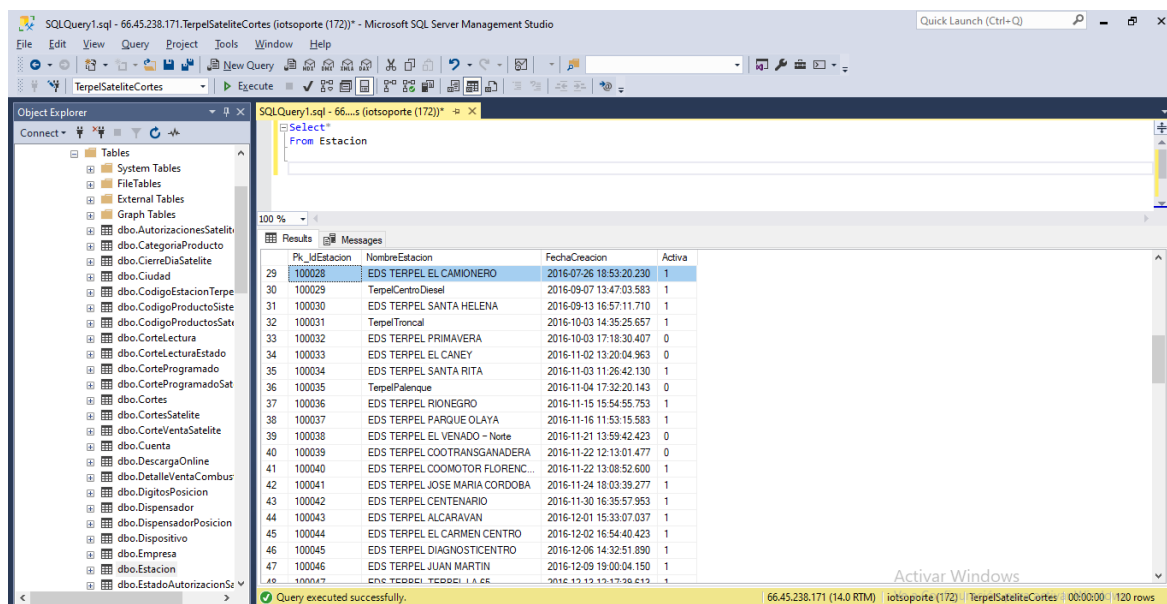


Fig.11

Genere una nueva consulta y digite o copie el scrip, este escrip ingresa el código online en la tabla **CodigoEstacionTerpel** y 6ejecútelo (fig.12)

Inset into códigoestacionterpel values (1272,100028,0)

Código de acceso online: 100028

Código de la EDS terpel: 1272

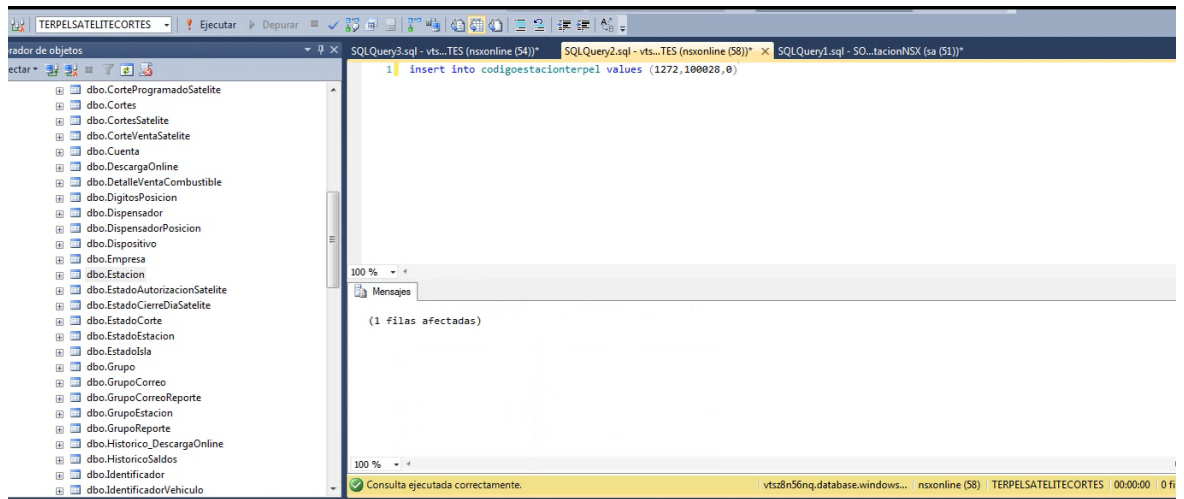


Fig.12

Verifique que el código de estación quedo creado en la tabla **Codigoestacionterpel**.  
Genere una nueva consulta y copie o digite el siguiente scrip y ejecútelo (fig.13)

```
Select*
From codigoestacionterpel
```

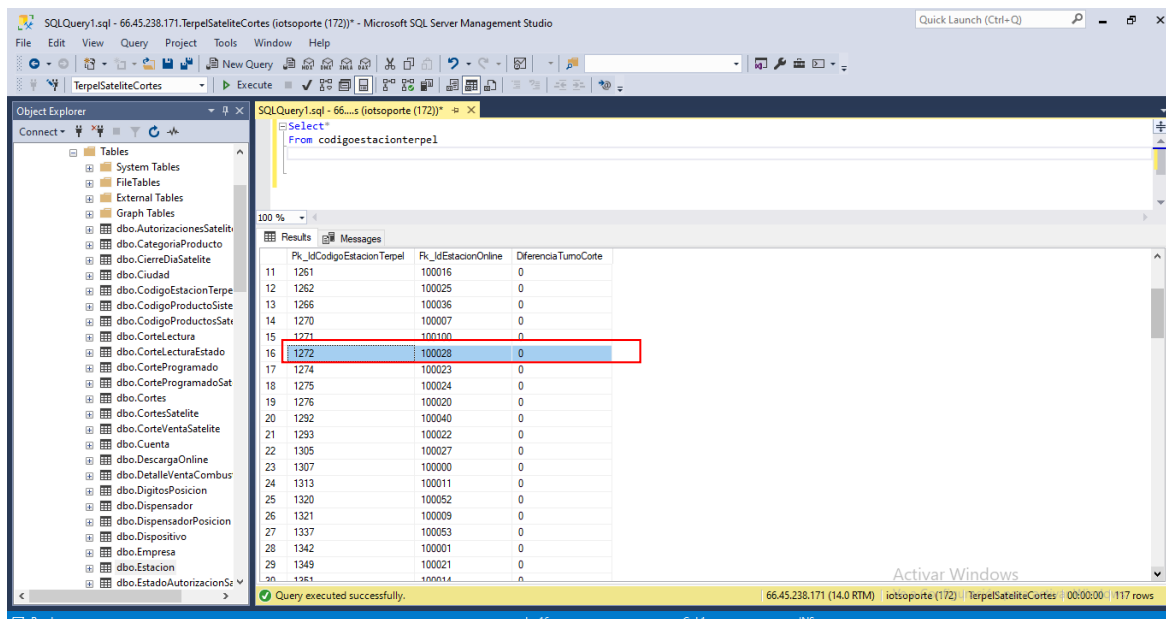


Fig.13

3. Ingrese nuevamente a la base local NSX por el programa de SQL

- Nombre del servidor: un punto (.) o el nombre del computador
- Inicio de sesión: **sa**
- Contraseña: **63190#17B75B21** (es genérica para todas las estaciones NSX)



Fig.14

En la base de datos NSX seleccione la tabla configuración, de click derecho y editar las primeras 200 filas (fig.15)

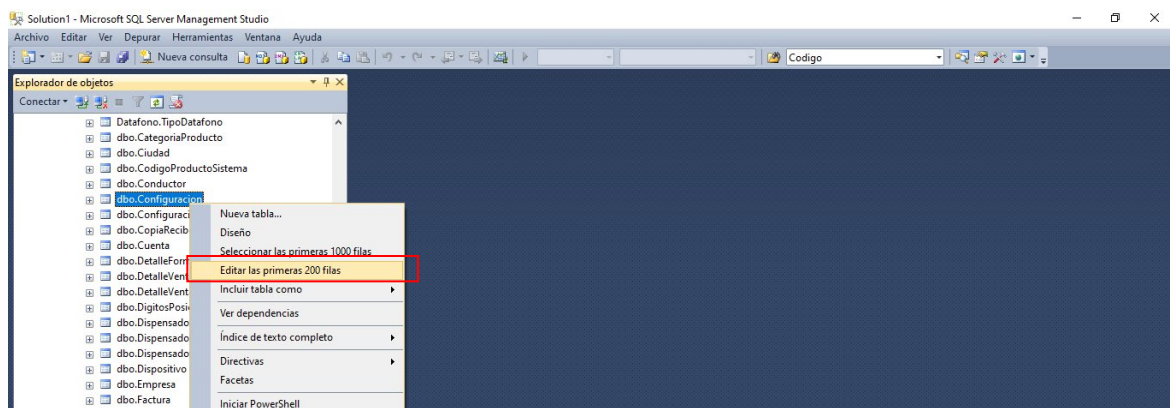


Fig.15

Muestra la pantalla (figura 16), hay que digitar la información que esta subrayada

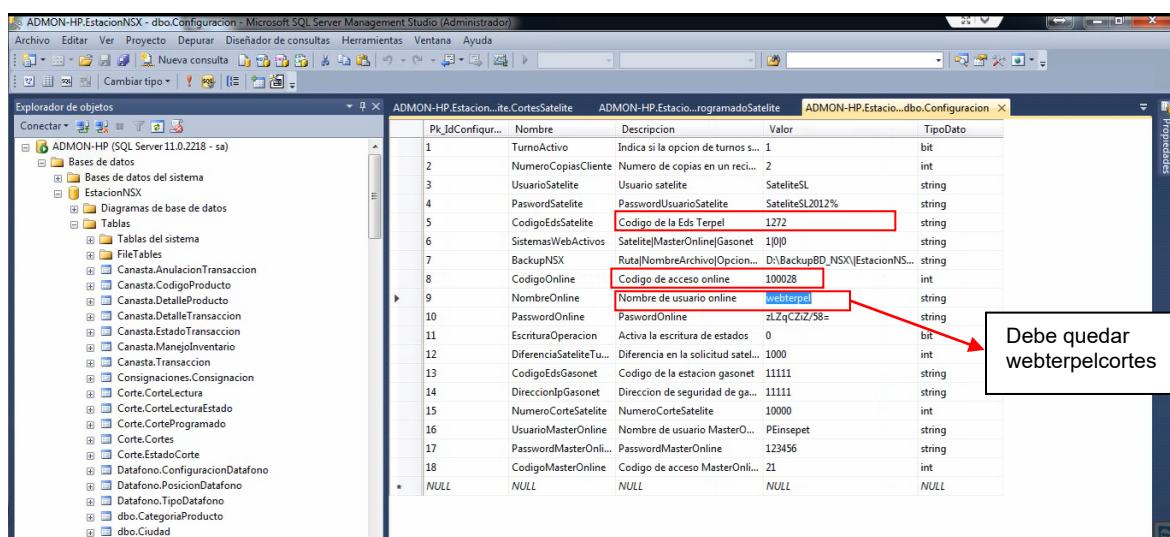


Fig.16

- **código de la Eds Terpel:** este código lo comunica Terpel por medio de un correo electrónico
- **código de acceso online:** este código lo generamos en la base de datos de insepet
- **Nombre de usuario online** digite **webterpelcortes**
- En **passwordOnline** viene por defecto y Es el código encriptado del 1 al 6

- Hay que borrar la información de la tabla **OperaciónOnline** por que tiene las ventas con los antiguos códigos

Genere una nueva consulta, digite o pegue el scrip, lo que hace el scrip es borrar la información de la tabla de OperacionesOnline (fig.18)

```
truncate table [dbo].[operacionOnline]
```

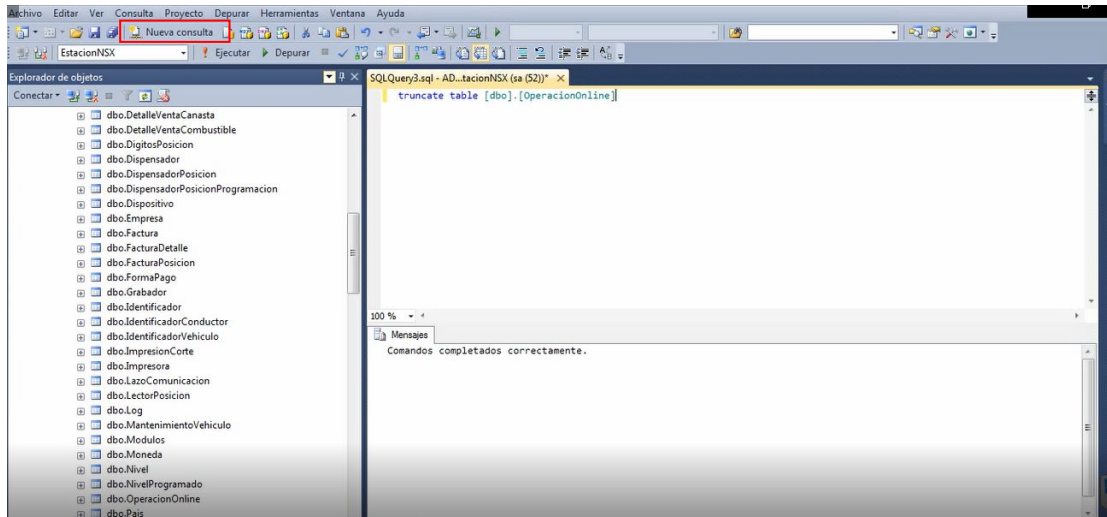


Fig.18

Para verificar que la información se borró de la tabla, en la base de datos de la **Estación NSX** busque la tabla **OperacionOnline**, de click derecho y seleccione editar las primeras 200 filas

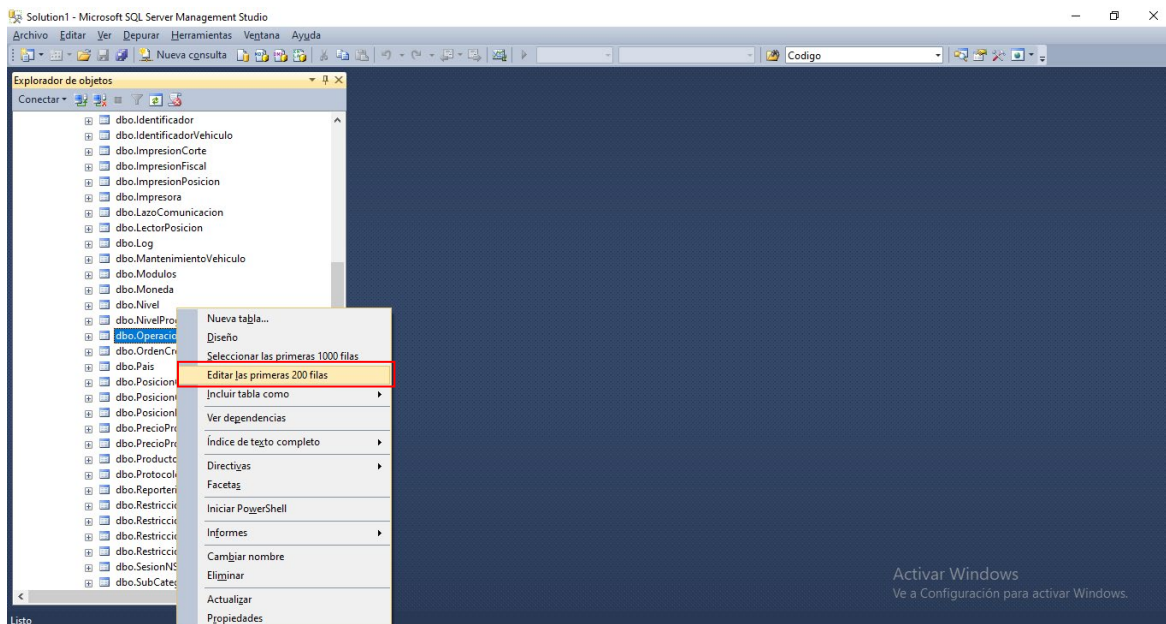


Fig.19

Muestra la pantalla (fig.20), no debe contener ninguna información

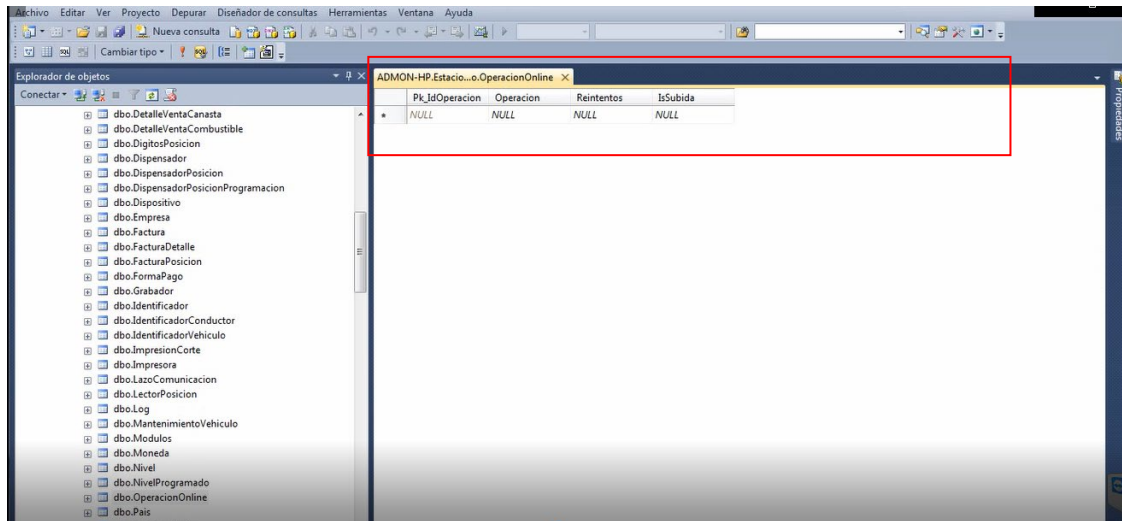


Fig.20

5. Correr el migrador en la base de datos

Busque en el PC el **MigradorNsxOnline**, de click (fig.21)

El **MigradorNsxOnline** lo que hace es generar las mismas ventas con los códigos nuevos, debe estar instalado en todas las estaciones de rumbos terpel

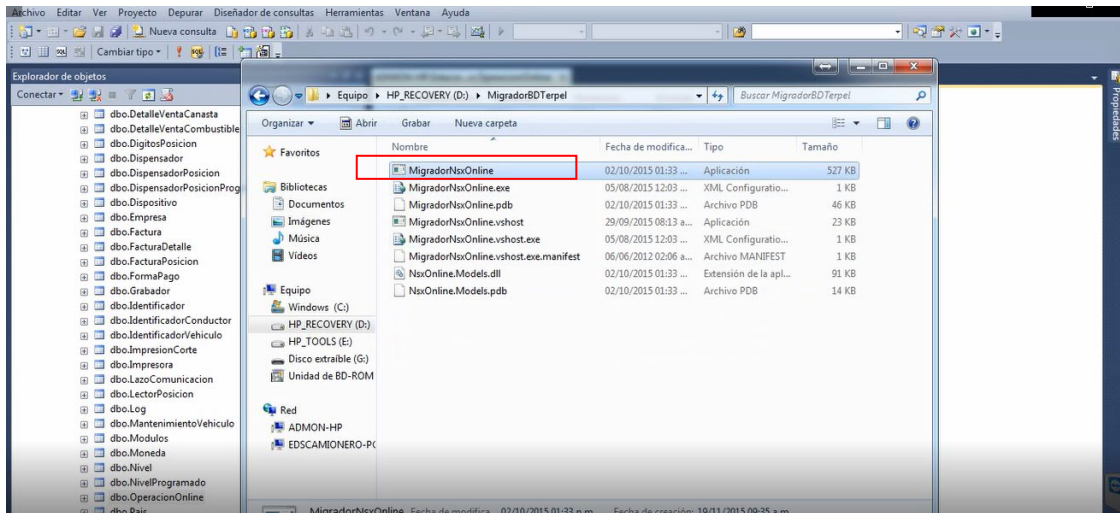


Fig.21

Muestra la pantalla, digite el código de la estación, seleccione **solo datos de configuración** y click en generar (fig.22)

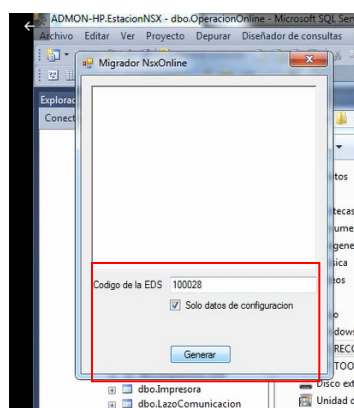


Fig.22

Muestra la pantalla (fig.23)

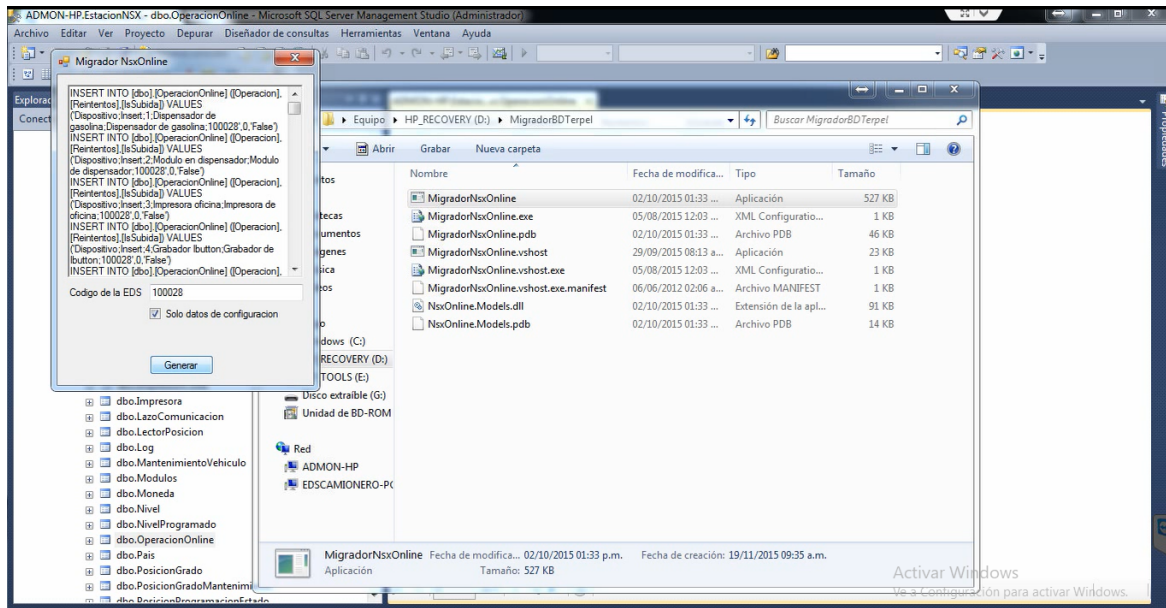


Fig.23

Cuando finaliza, en la pantalla podemos visualizar el mensaje el **scrip generado con errores**, vea el registro para ver errores, click en aceptar (fig.24)

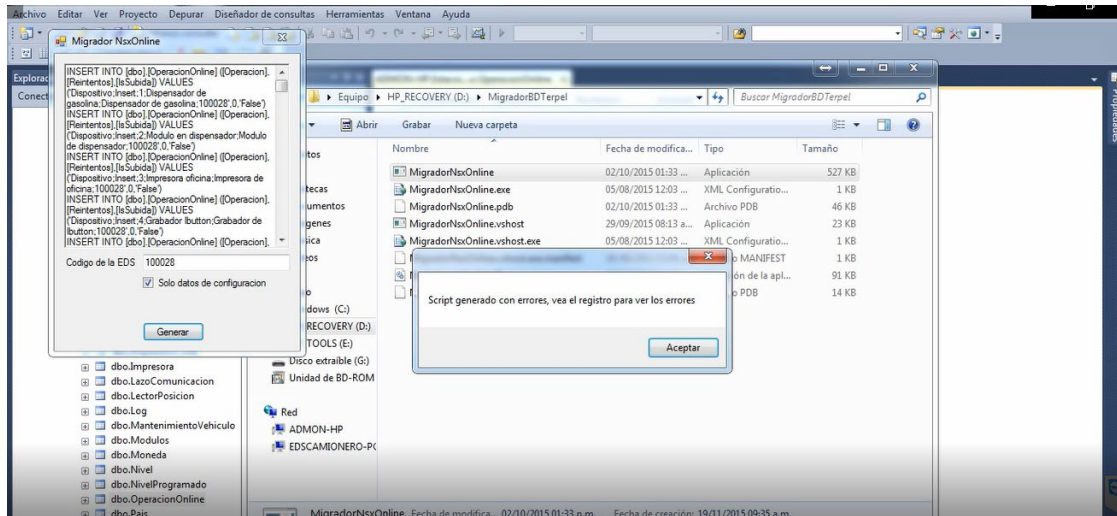
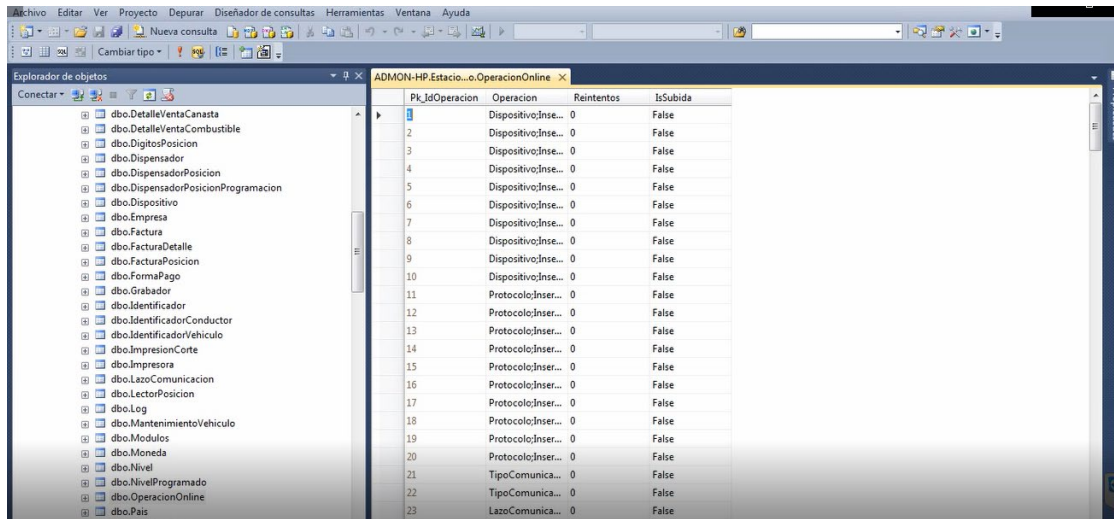


Fig.24

- Dirijase a la base de datos NSX por el aplicativo sql, ejecute nuevamente la consulta de la tabla **OperacionOnline**, Podemos visualizar que los datos ya emigraron (fig.25)



Pk_IdOperacion	Operacion	Reintentos	IsSubida
1	Dispositivo:Inse...	0	False
2	Dispositivo:Inse...	0	False
3	Dispositivo:Inse...	0	False
4	Dispositivo:Inse...	0	False
5	Dispositivo:Inse...	0	False
6	Dispositivo:Inse...	0	False
7	Dispositivo:Inse...	0	False
8	Dispositivo:Inse...	0	False
9	Dispositivo:Inse...	0	False
10	Dispositivo:Inse...	0	False
11	Protocolo:Inser...	0	False
12	Protocolo:Inser...	0	False
13	Protocolo:Inser...	0	False
14	Protocolo:Inser...	0	False
15	Protocolo:Inser...	0	False
16	Protocolo:Inser...	0	False
17	Protocolo:Inser...	0	False
18	Protocolo:Inser...	0	False
19	Protocolo:Inser...	0	False
20	Protocolo:Inser...	0	False
21	TipoComunica...	0	False
22	TipoComunica...	0	False
23	LazoComunica...	0	False

Fig.25

## 7. INSTALAR EL SERVICIO

Diríjase a inicio del pc y busque el aplicativo cmd, de click para abrir el programa (fig.26)

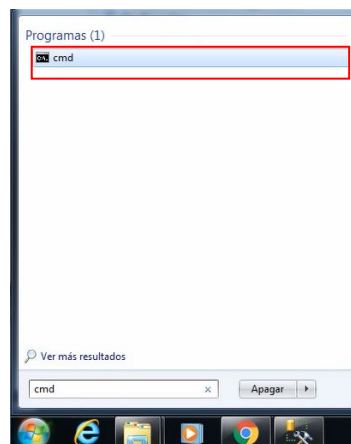


Fig.26

Muestra la pantalla (fg.27)

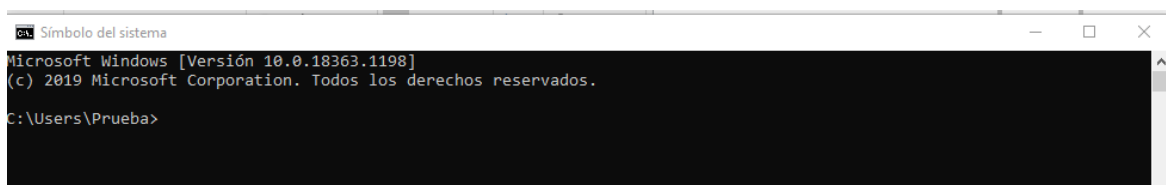


Fig.27

Digite cd/ para ingresar directamente al disco C donde va a quedar guardado el servicio (fig.28)

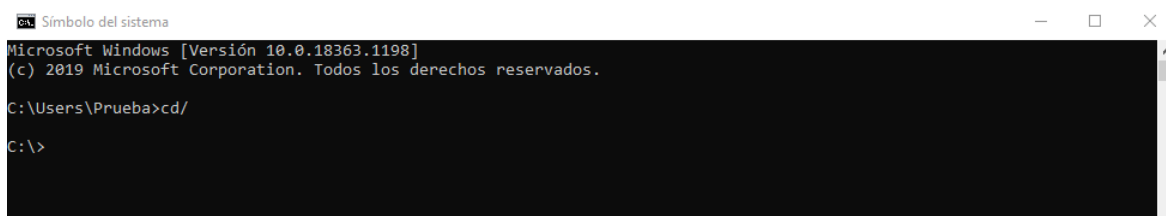


Fig.28

Muestra la pantalla (fig.29), digite cd, pegue o digite la ruta donde va a quedar guardado el servicio debe quedar en la carpeta framework64, en este caso la ruta es **C:\Windows\Microsoft.NET\Framework64\v4.0.30319** y enter (fig.29)

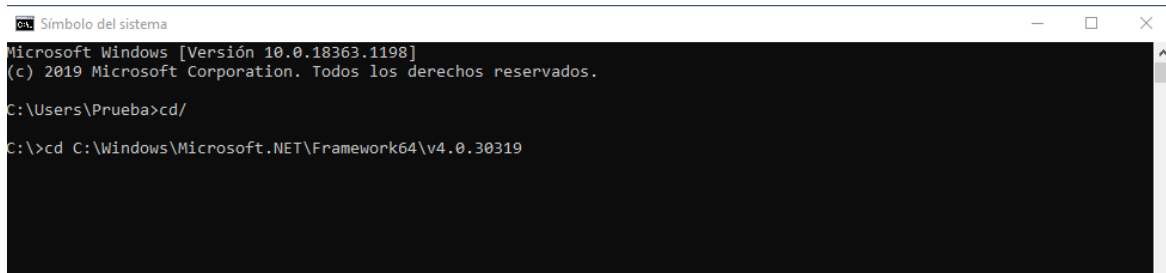


Fig.29

Muestra la pantalla (fig.30)

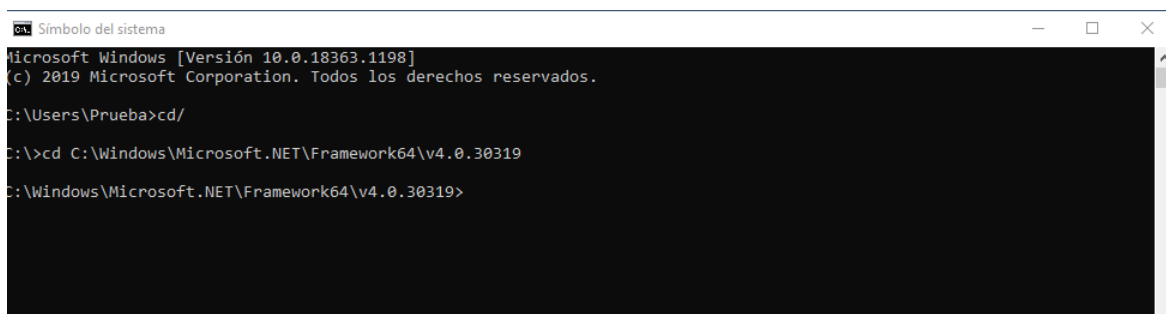


Fig.30

Digite installutil y enseguida pegue la ruta donde está guardado el servicio NSX en este caso está ubicado en la ruta **D:\NsxOnlineWinService\NsxOnlineWinService.exe**, de enter (fig.31)

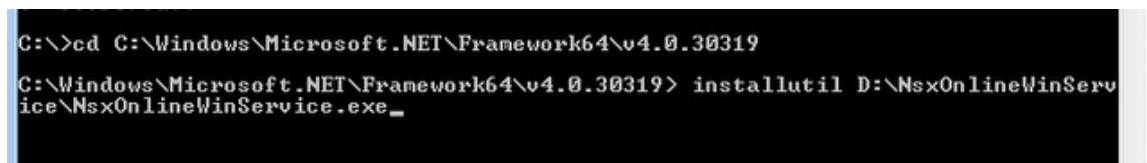


Fig.31

Empieza a instalar el servicio (fig.32)

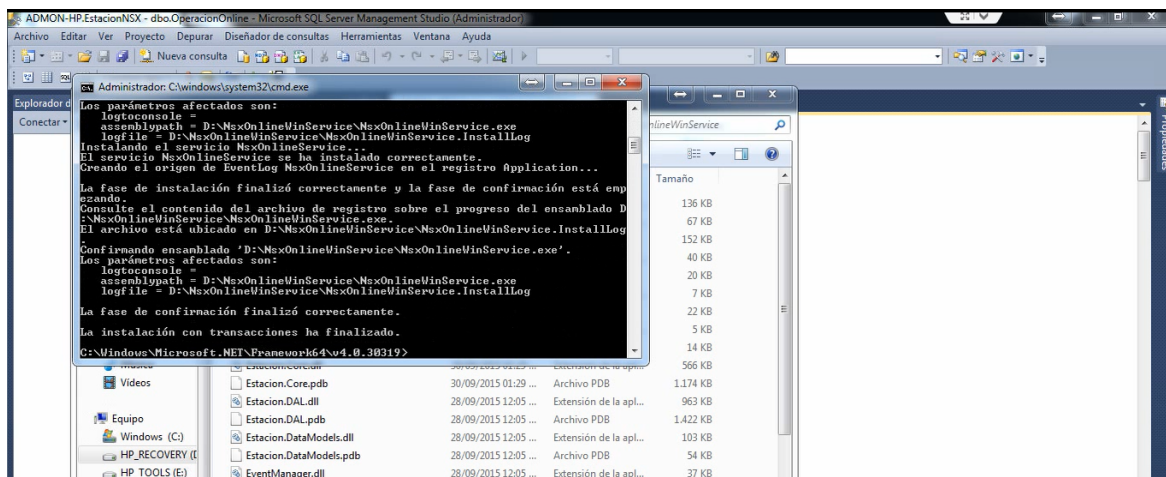


Fig.32

En la pantalla muestra el mensaje **la instalación con transacciones ha finalizado** (fig.33).

### Termino de instalar el servicio

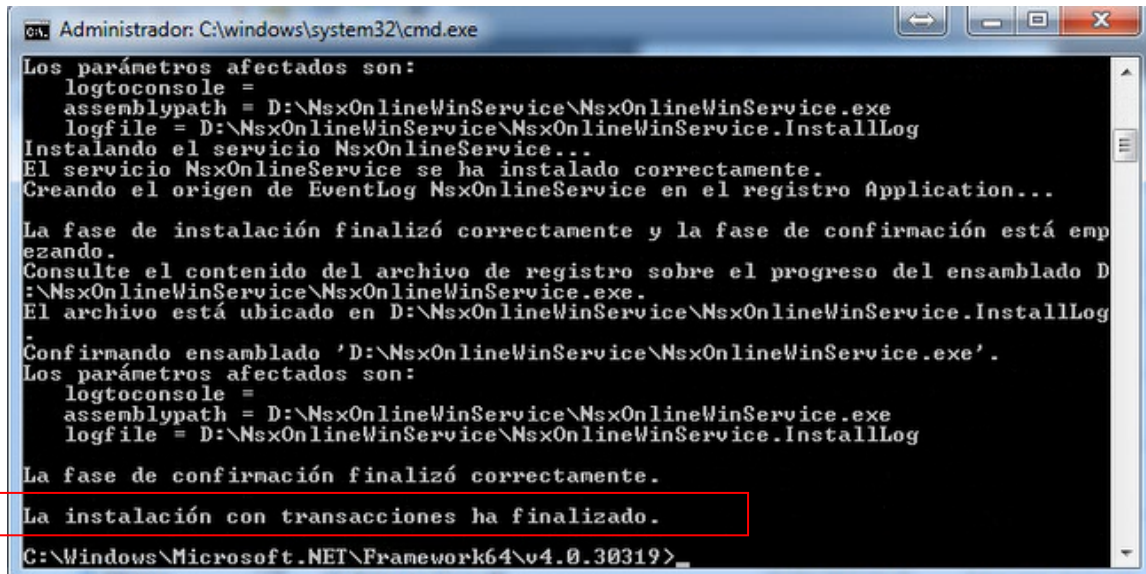


Fig.33

### Iniciar servicio NSX

8. En inicio de PC busque servicio y de click (fig.34)

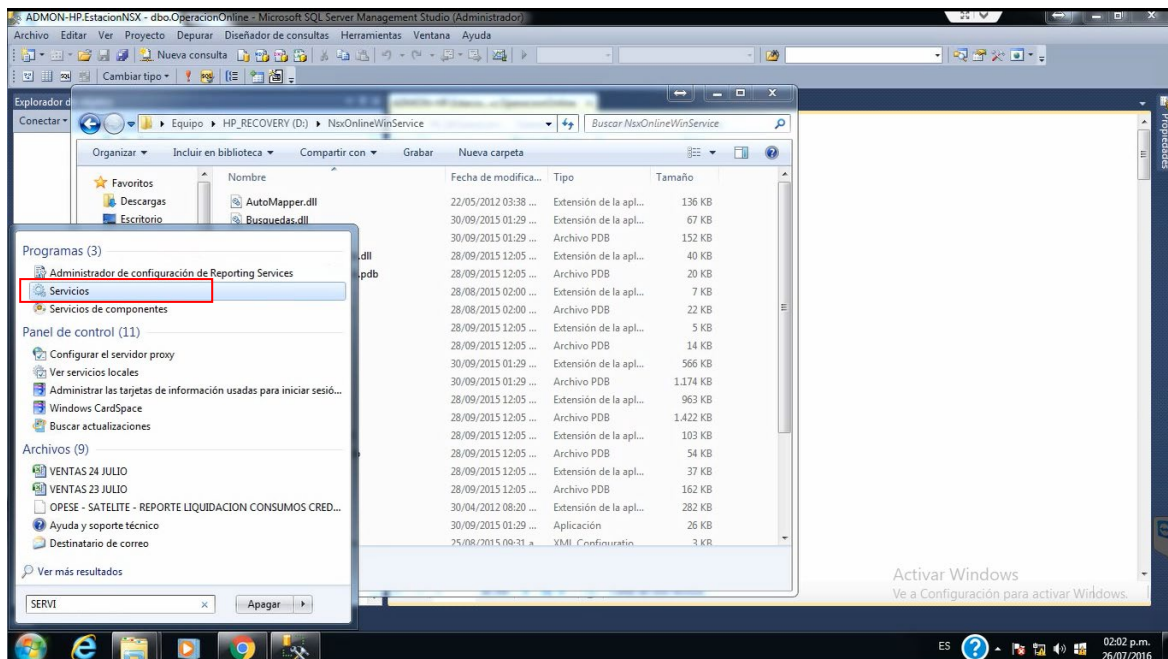


Fig.34

Muestra la pantalla (fig.35), de click en la opción **Administrador de conexión automática de acceso remoto**

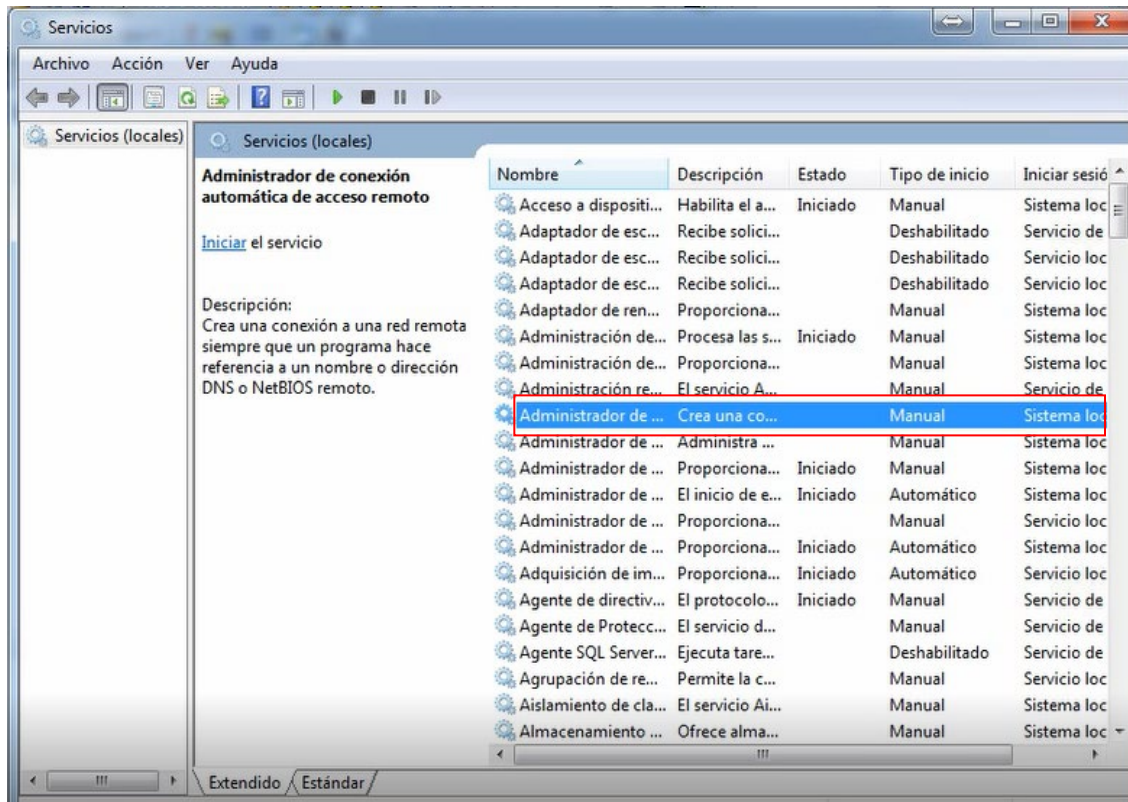


Fig.35

Muestra la pantalla (fig.36), seleccione **NsxOnlineService**

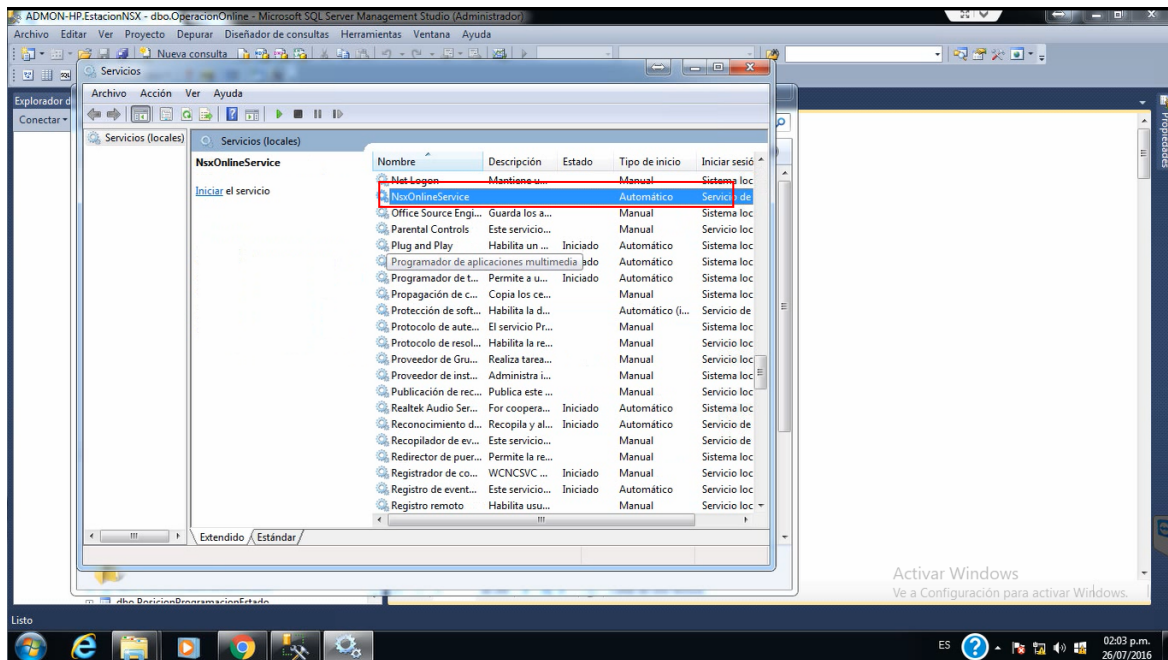


Fig.36

De click derecho sobre el servicio **NsxOnlineService**, y selecciona propiedades (fig.37)

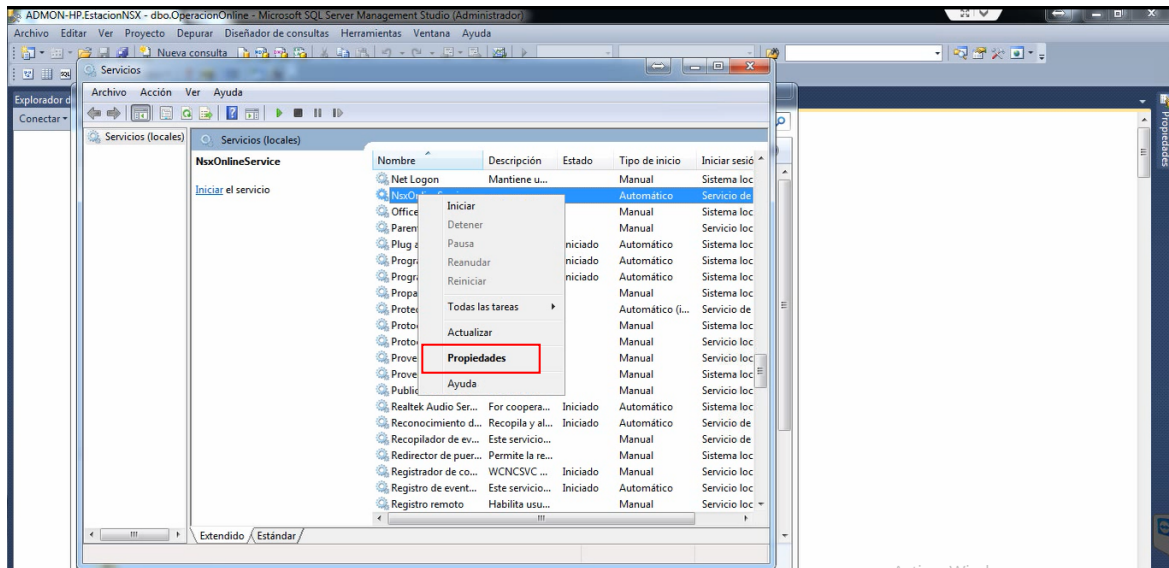


Fig.37

Muestra la pantalla (fig.38)

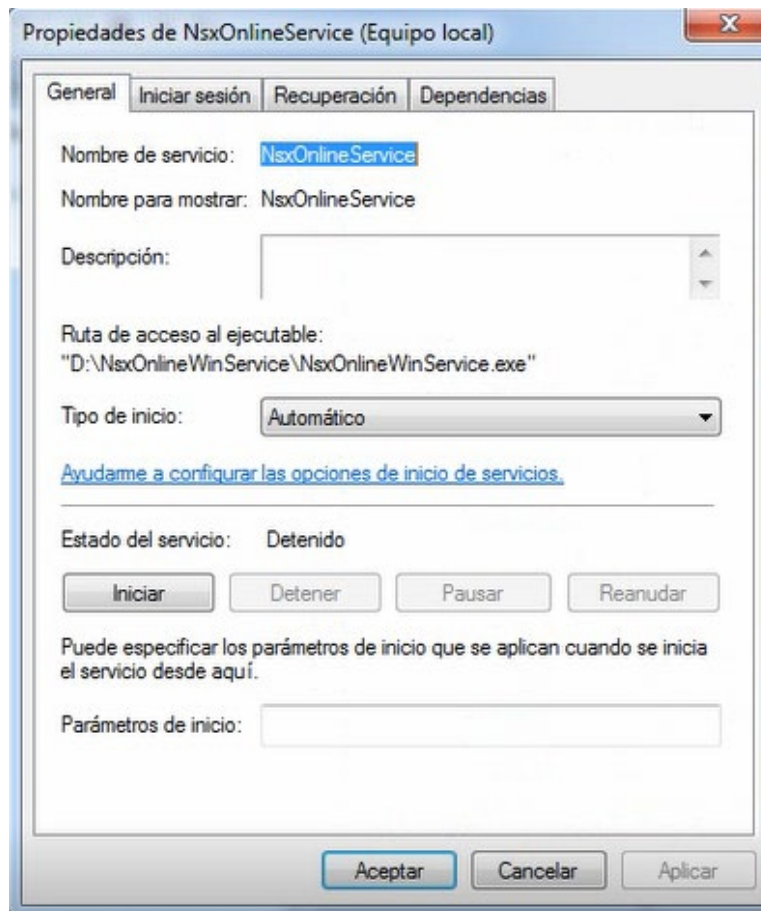


Fig.38

En tipo de inicio seleccione **Automático (inicio retrasado)** (fig.39) y click en aplicar

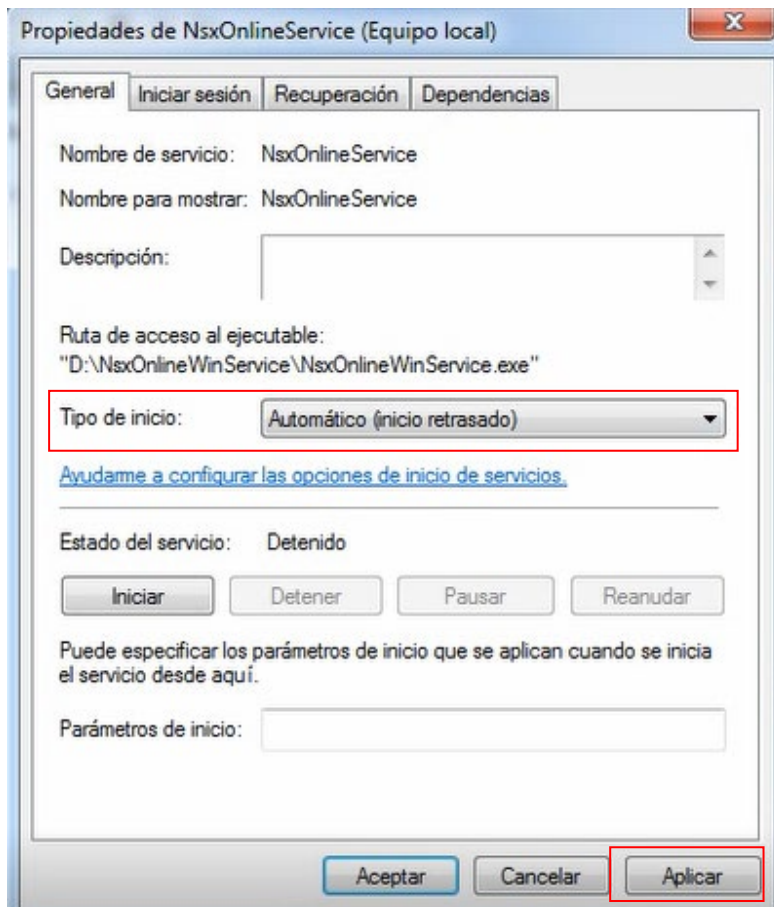


Fig.39

Seleccione la pestaña recuperación (fig.40)

Primer error seleccione Reiniciar el servicio

Segundo error seleccione Reiniciar el servicio

Siguiente error seleccione Reiniciar el servicio

Click en aplicar y a continuación click en aceptar

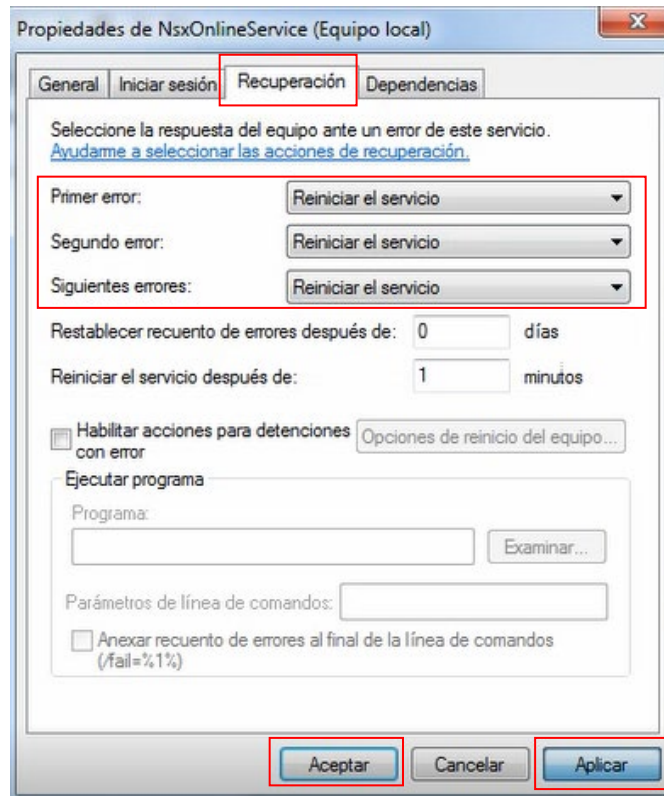


Fig.40

Muestra la pantalla (fig.41), Seleccione **NsxOnlineService** y en la parte inferior izquierda en **Iniciar** el servicio de click

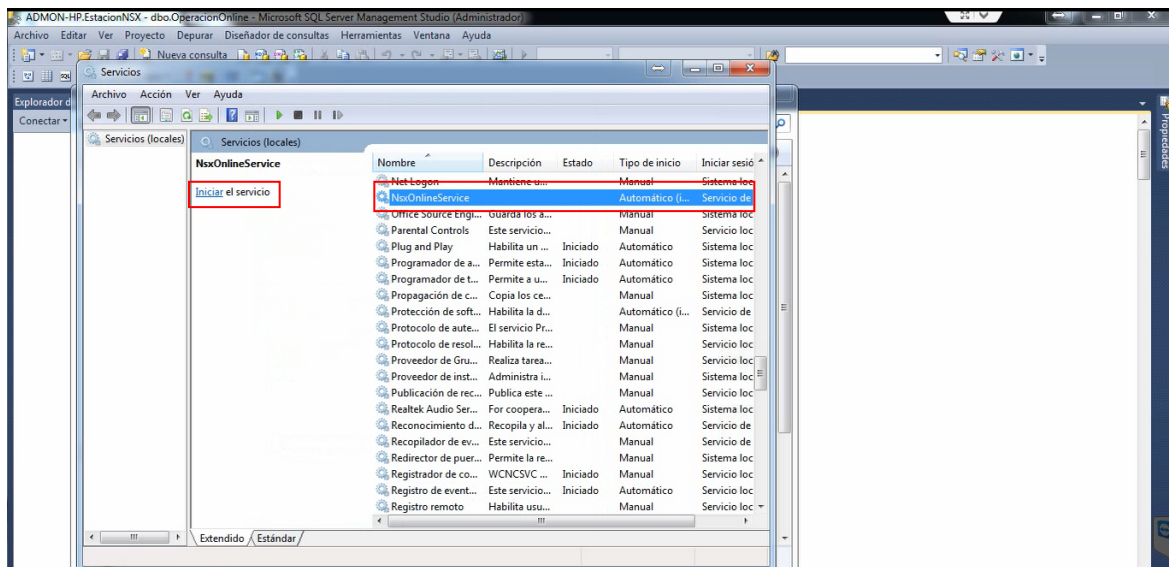


Fig.41

Muestra la pantalla (fig.42)

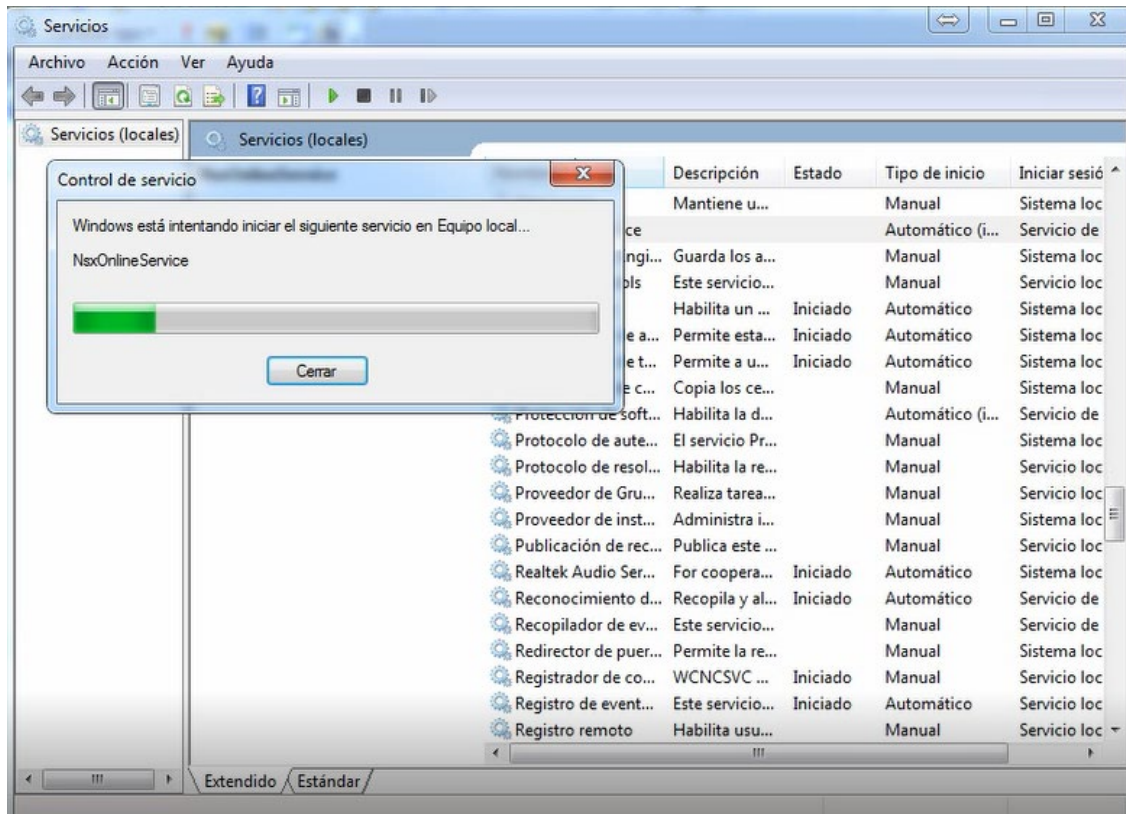


Fig.42

Cuando termina de iniciar el servicio, la ventana que tiene la barra verde se cierra automáticamente y muestra la pantalla (fig.43)

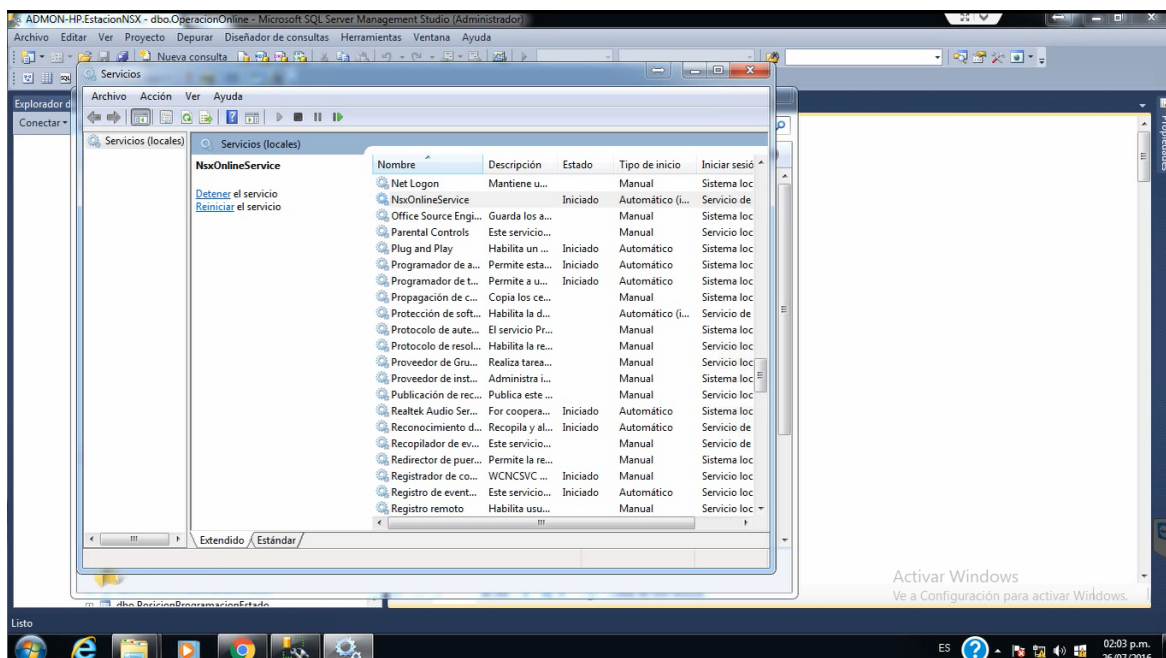


Fig.43

- Diríjase nuevamente a sql donde está alojada la base de datos local de NSX, y ejecute la consulta de la tabla de **OperaciónOnline** (fig.44).

Podemos visualizar que la columna **IsSubida** cambia de **false** a **true** porque ya sincronizo la base de datos local **Nsx** con la base de datos de terpel

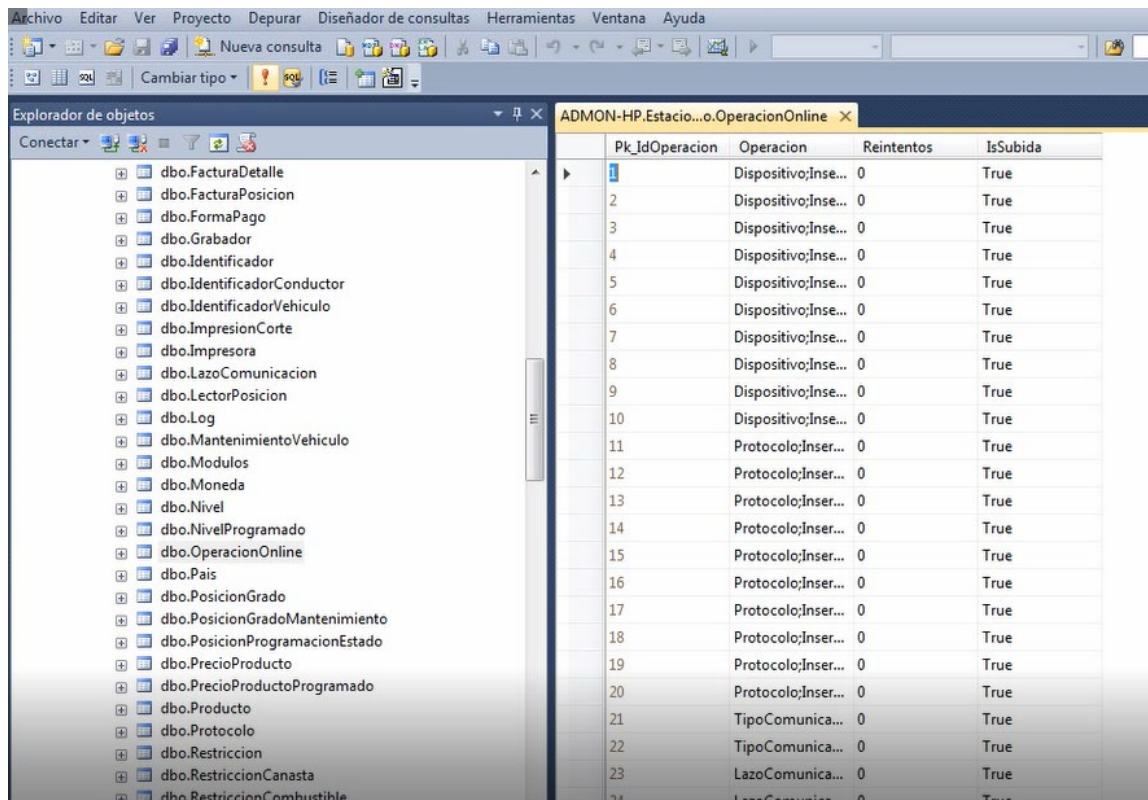


Fig.44

Genere una nueva consulta (fig.45)

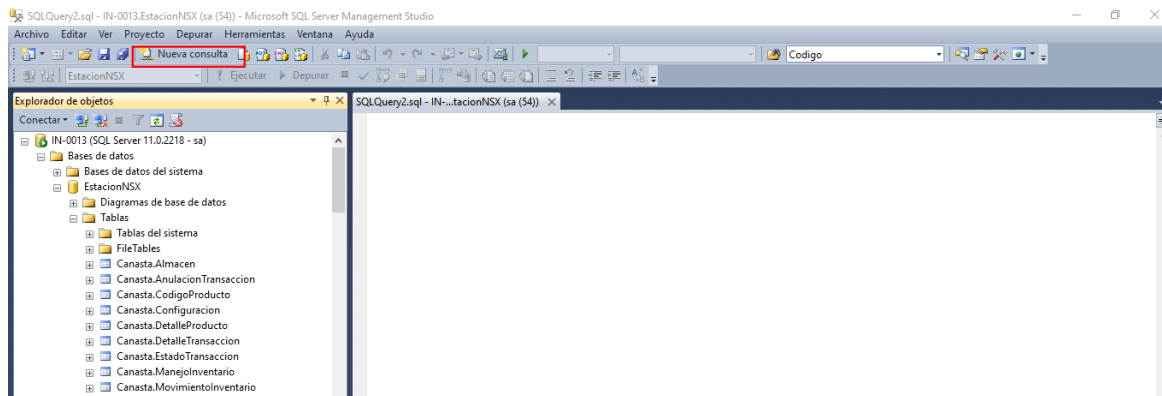


Fig.45

copie y pegue el scrip en la nueva consulta y 20ejecútelo

```
SELECT Pk_IdOperacion,Operación,Reintentos,IsSubida
FROM OperacionOnline
WHERE (IsSubida=0)
```

Esta consulta se realiza para verificar si la información está subiendo a la base de datos de terpel

Cada vez que ejecute la consulta el número que aparece en **celda de solo lectura** debe disminuir (fig.46)

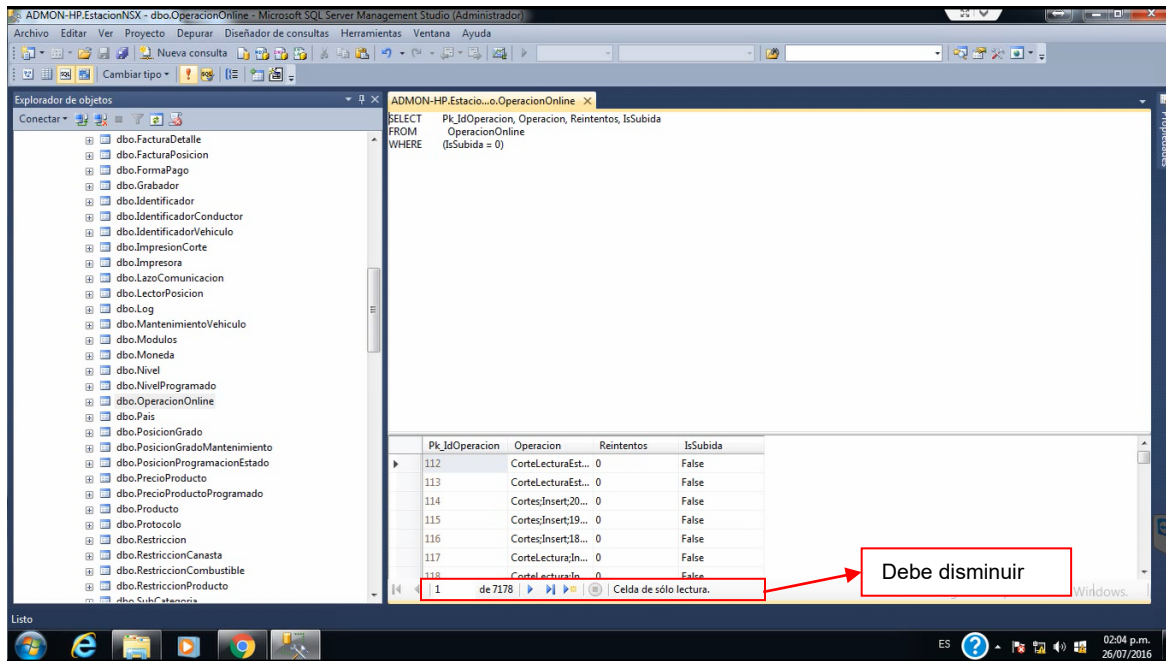


Fig.46

10. Hay que correr los siguientes scrip en la base de datos de NSX, estos scrip los puede encontrar en el moodle

scriptCorteProgramadoSatelite NO CAMBIA.sql  
 scriptEstadoCierreDiaSatelite NO CAMBIA.sql  
 scriptInsertarEstadoAutorizacion NO CAMBIA.sql  
 scriptTipoOperacionSatelite NO CAMBIA.sql  
 scriptInsertarCodigoProductosSatelite CAMBIA.sql

El primer escrip que vamos a correr [scriptCorteProgramadoSatelite NO CAMBIA.sql](#) en el scrip hay que reemplazar el código de acceso online de la estación por la que estamos creando y ejecútelo (fig.47)

`INSERT [dbo].[EstadoCierreDiaSatelite] ([Pk_IdEstadoCierre], [Nombre], [Descripcion], [Fk_IdEstacion]) VALUES (8, N'Error', N'Error desconocido', 100642)`

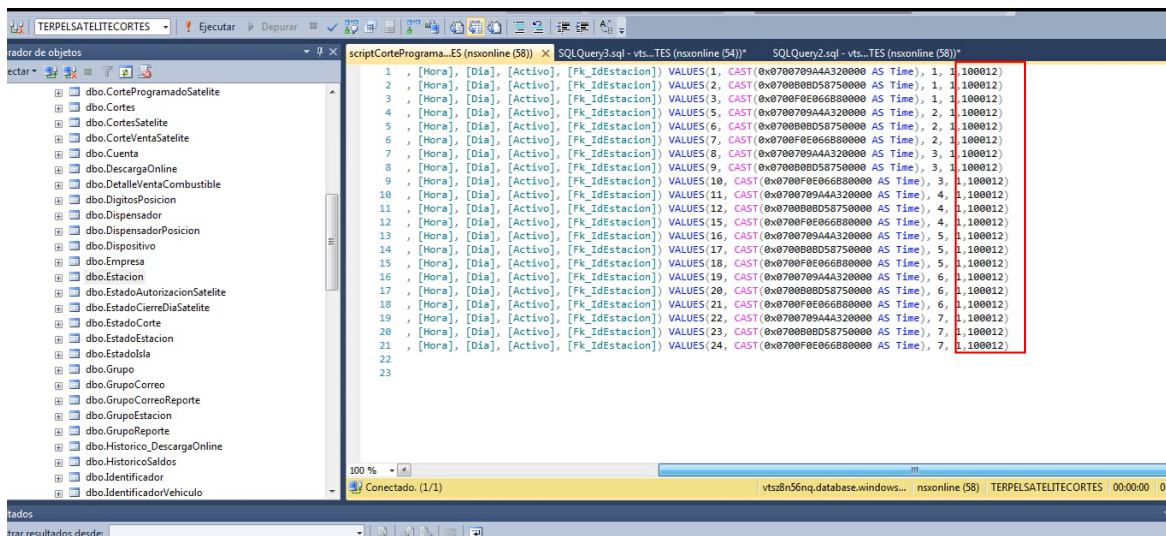


Fig.47

Muestra la pantalla (fig.48)

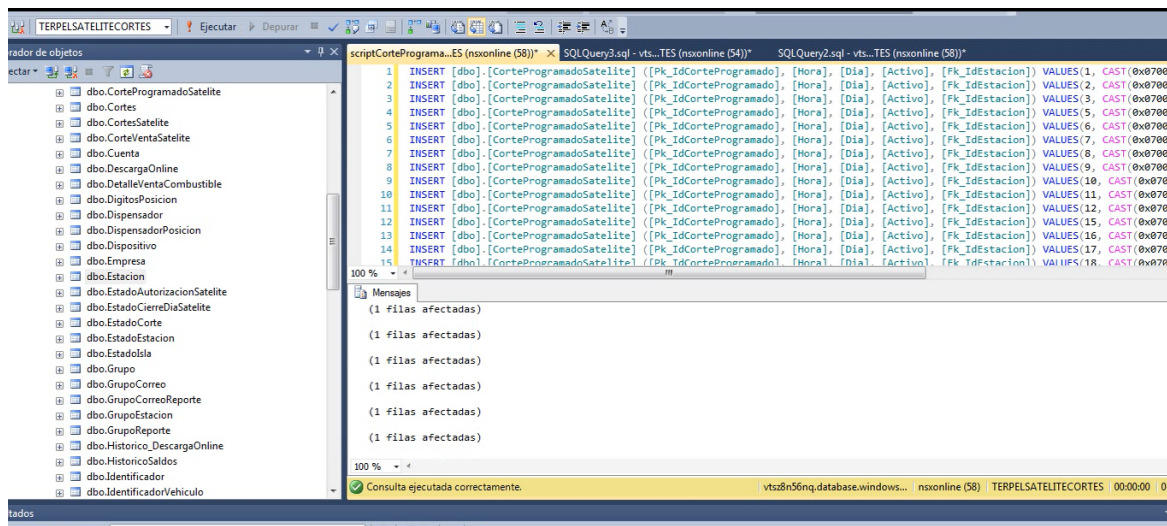


Fig.48

El segundo scrip que vamos a ejecutar es [scriptEstadoCierreDiaSatelite NO CAMBIA.sql](#) en el scrip hay que reemplazar el código de acceso online de la estación por el que estamos creando y ejecútelo (fig.49)

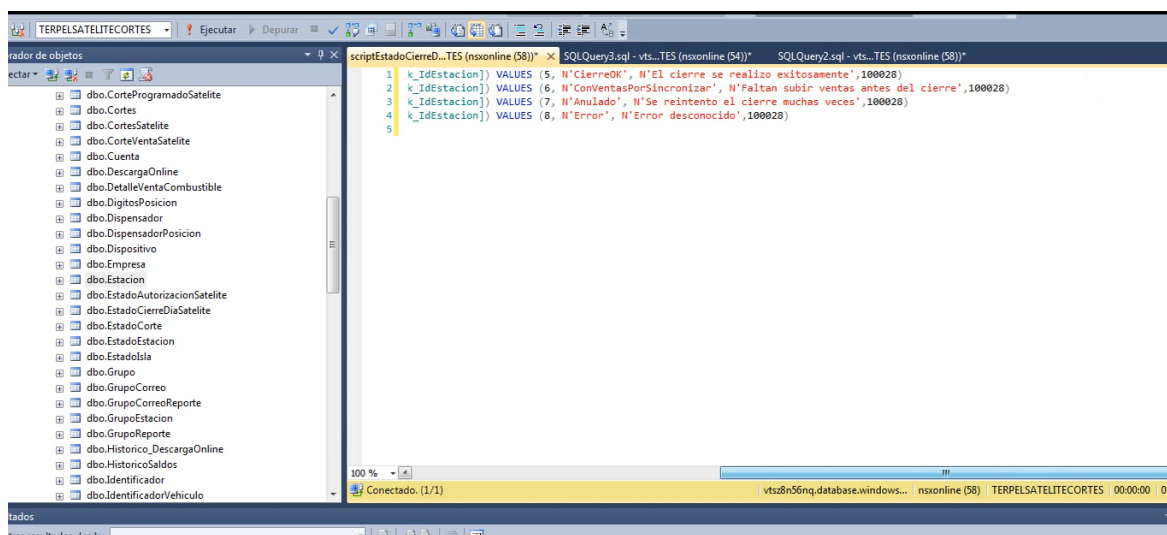


Fig.49

Muestra la pantalla (fig.50)

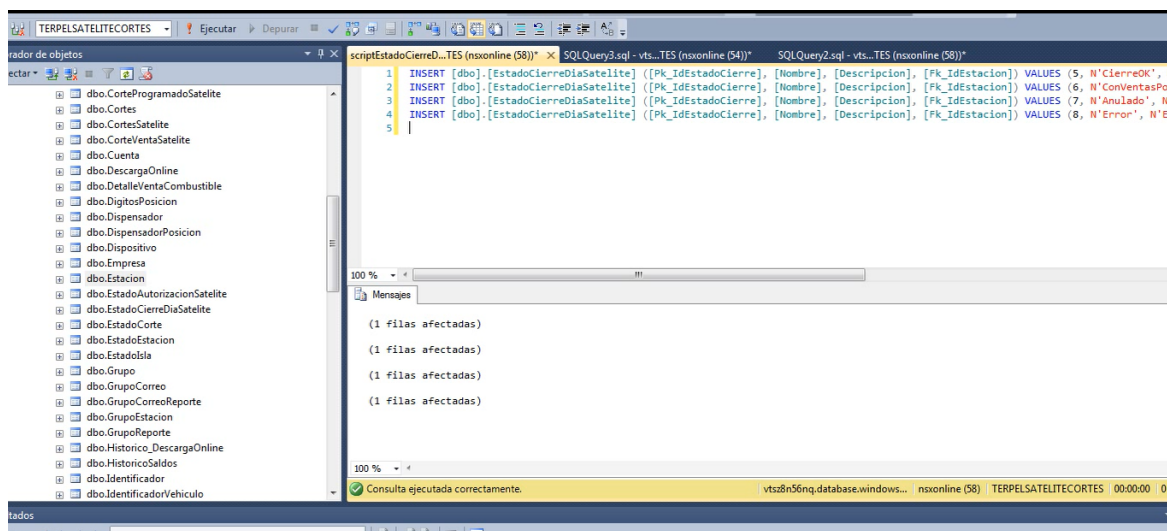


Fig.50

El tercer scrip que vamos a correr es [scriptInsertarEstadoAutorizacion NO CAMBIA.sql](#) en el scrip hay que reemplazar el código de acceso online de la estación por el que estamos creando y ejecútelo (fig.51)

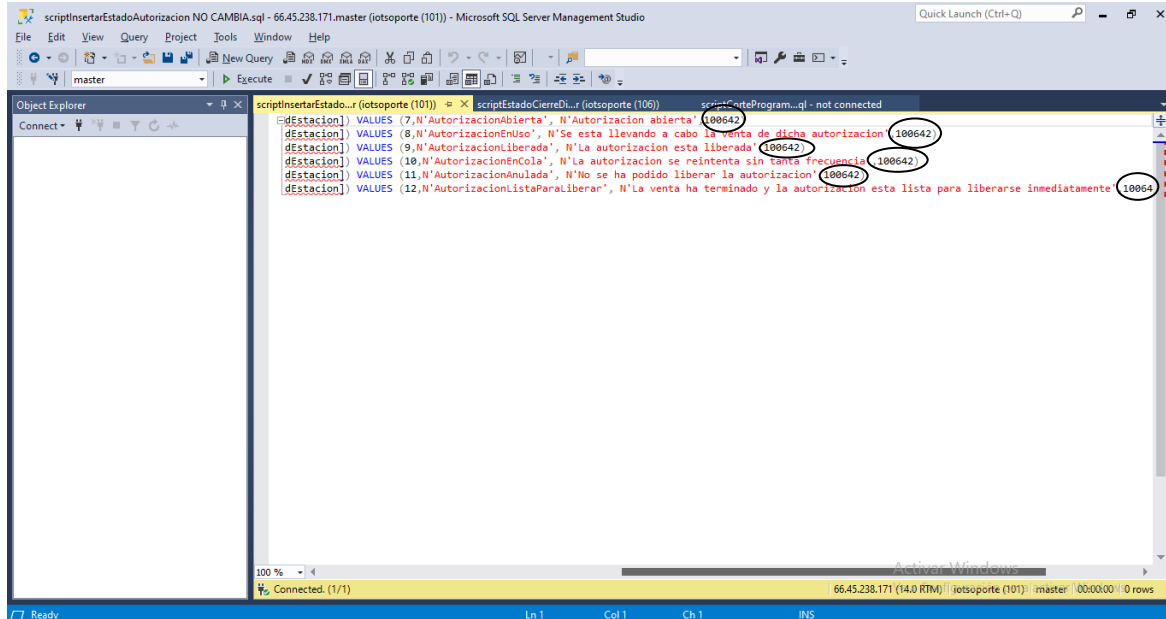


Fig.51

Muestra la pantalla (fig.52)

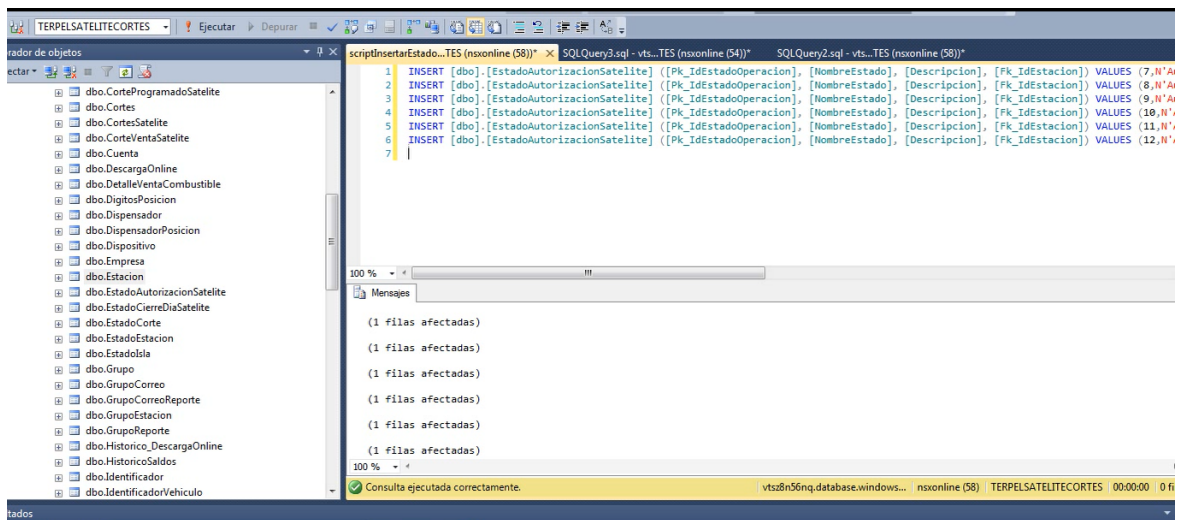


Fig.52

El cuarto scrip que vamos a ejecutar [scriptTipoOperacionSatelite NO CAMBIA.sql](#) en el scrip hay que reemplazar el código de acceso online de la estación por el que estamos creando y ejecútelo (fig.53)

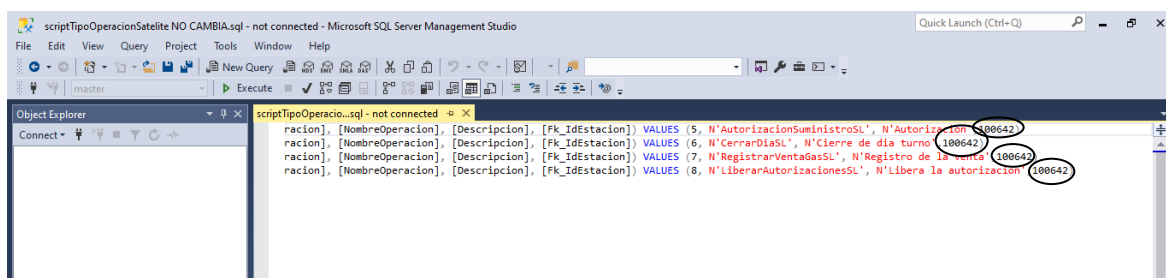


Fig.53

Muestra la pantalla (fig.54)

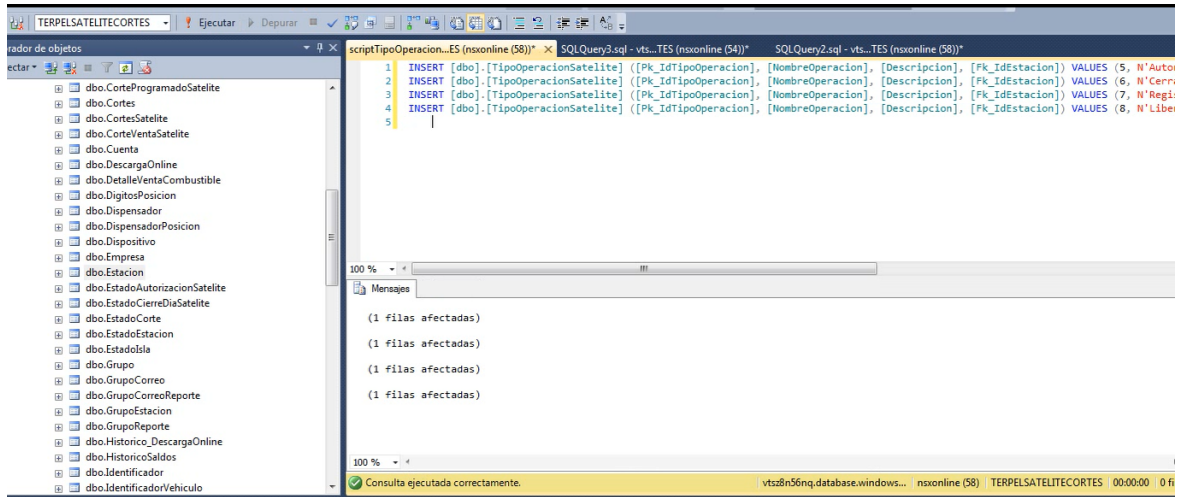


Fig.54

Para correo el quinto scrip `scriptInsertarCodigoProductosSatelite CAMBIA.sql` hay que generar un scrip por sql para saber qué productos maneja la estación

Dirijase a la estación Nsx, click derecho y seleccione tareas y generar scripts (fig.55)

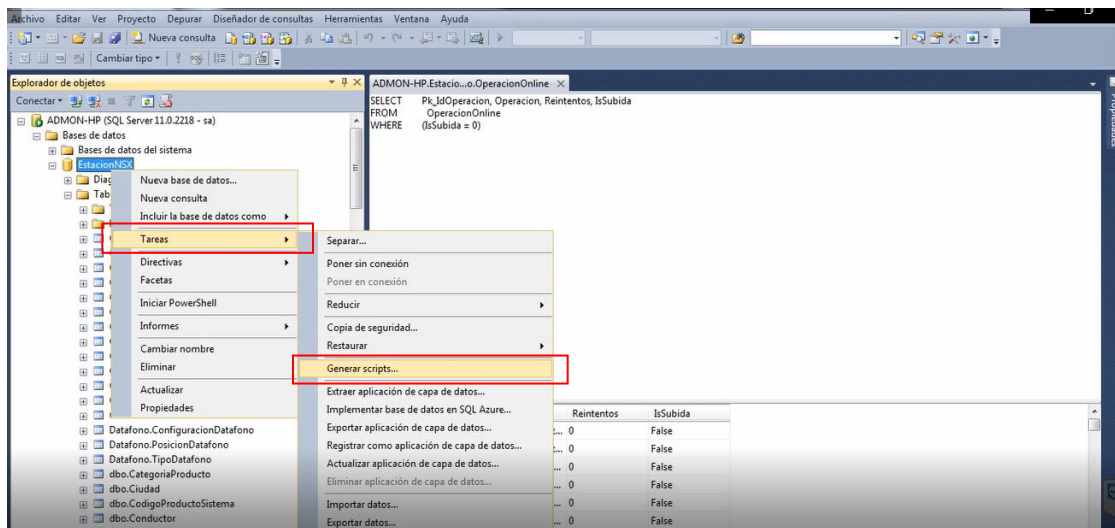


Fig.55

Muestra la pantalla (fig.56), click en siguiente

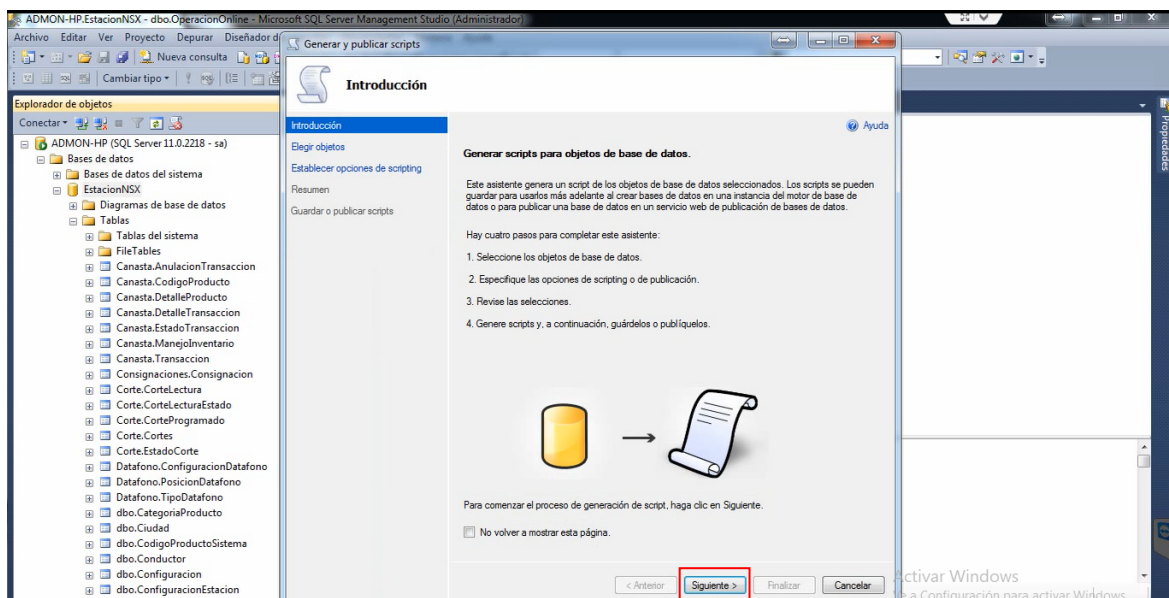


Fig.56

Muestra la pantalla (fig.57), escoja **Seleccionar objetos de base de datos específicos**, seleccione **Tablas**

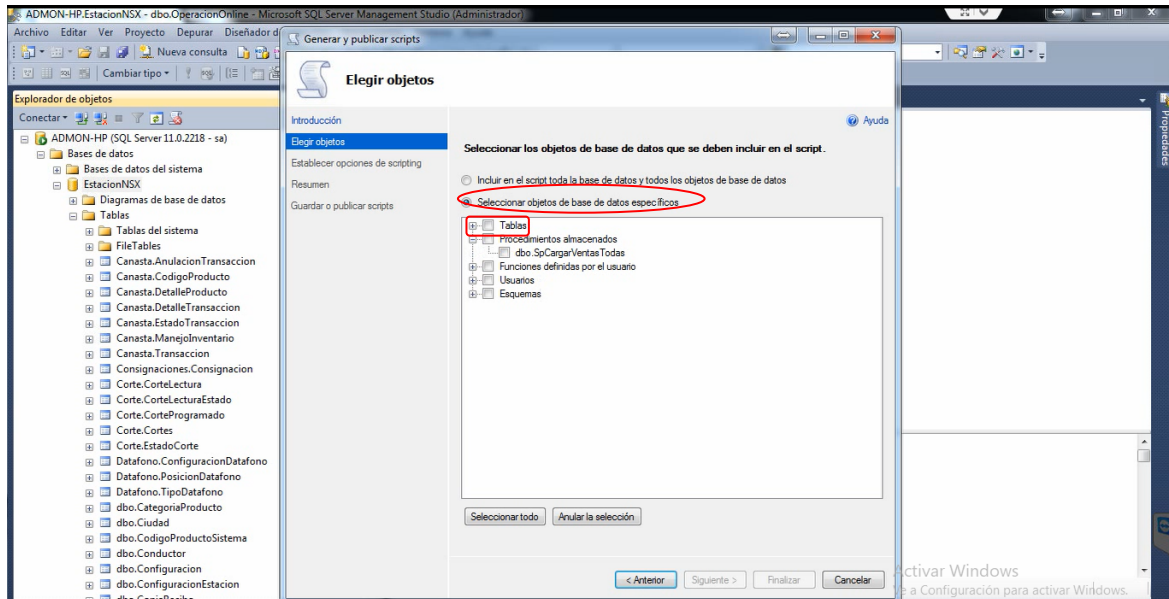


Fig.57

Selecione **Satelite.CodigoProductos** (fig.58), click en siguiente

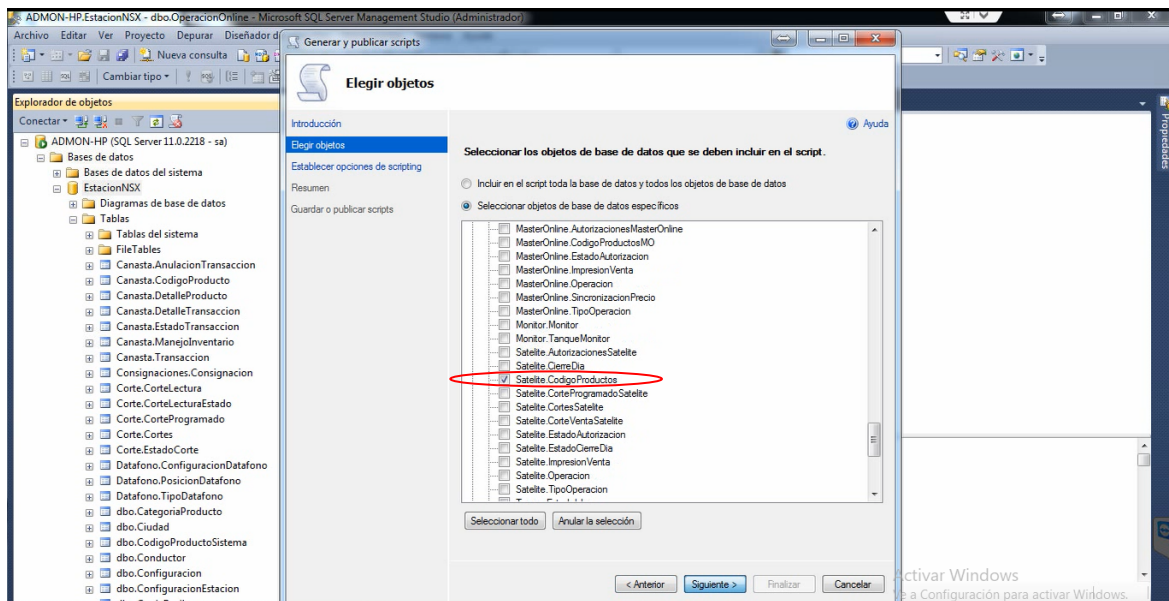


Fig.58

Muestra la pantalla (fig.59), seleccione **avanzadas**

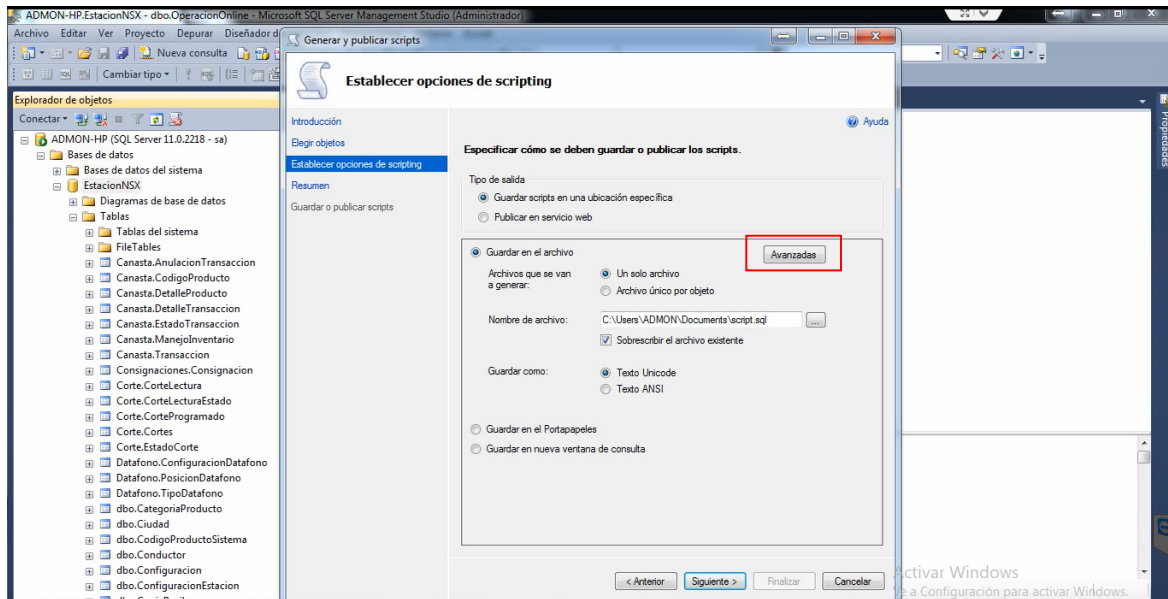


Fig.59

Muestra la pantalla (fig.60)

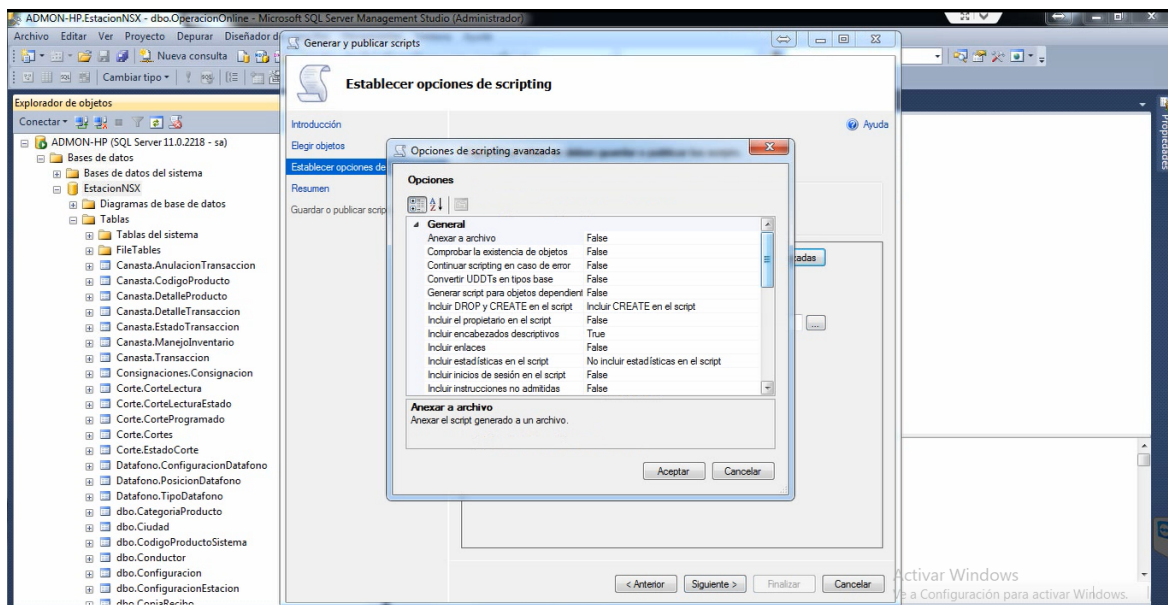


Fig.60

Busque la opción **tipos de datos que se deben incluir**, se despliega un menú y seleccione **solo datos** y click en aceptar (fig.61)

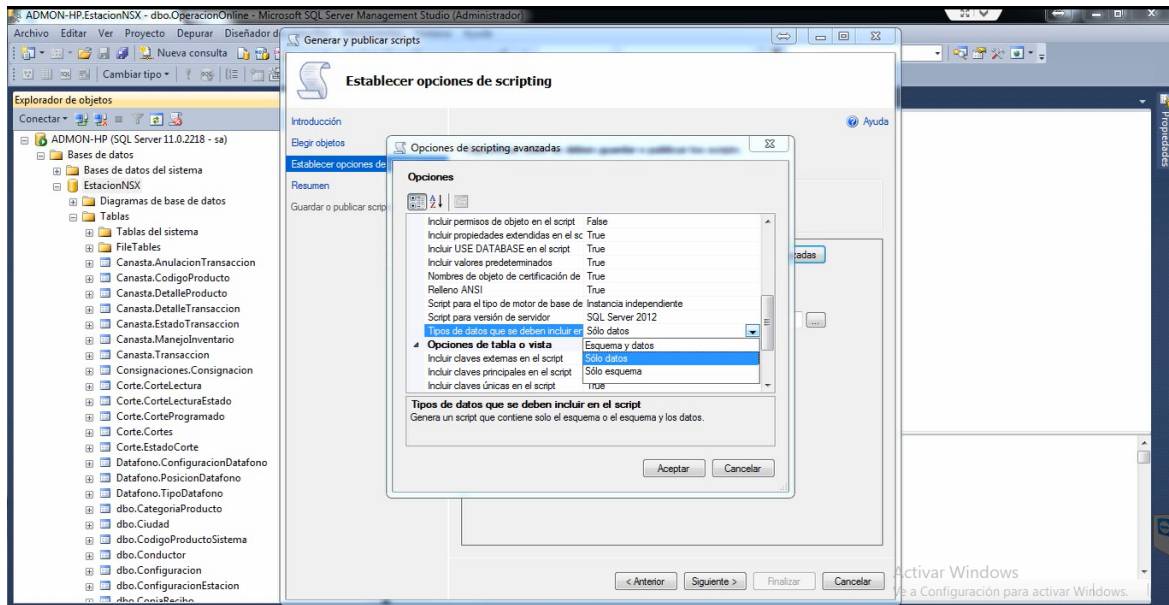


Fig.61

Muestra la pantalla (62), en Nombre de archivo escoja la carpeta donde quiere guardar el scrip, click en siguiente

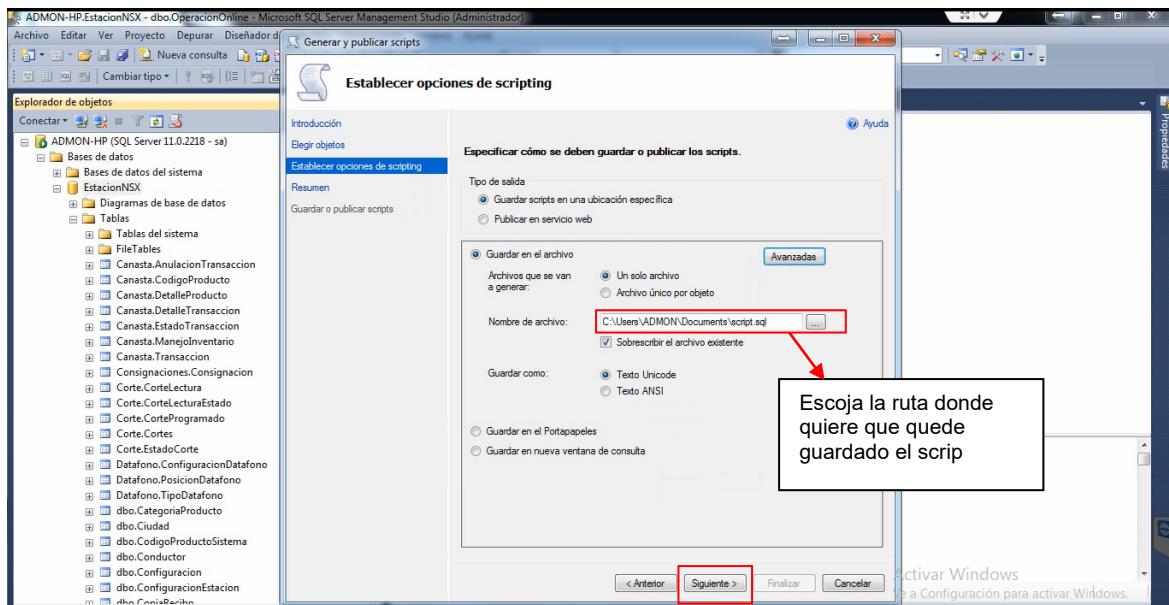


Fig.62

Muestra la pantalla (fig.63), Click en siguiente

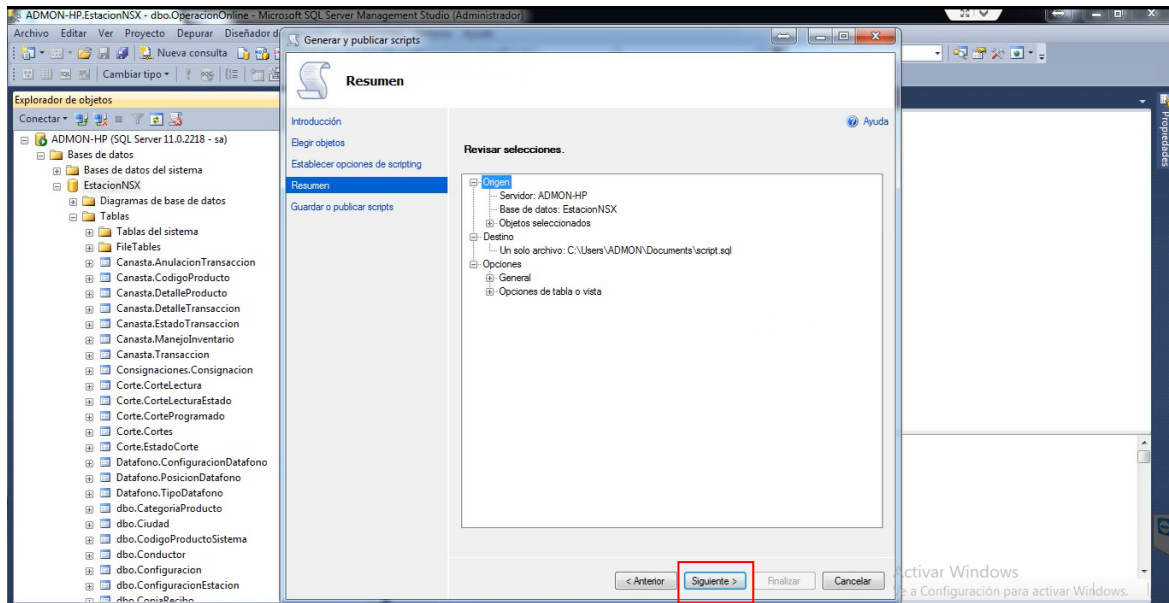


Fig.63

Muestra la pantalla (fig.64), ya quedo generado el scrip

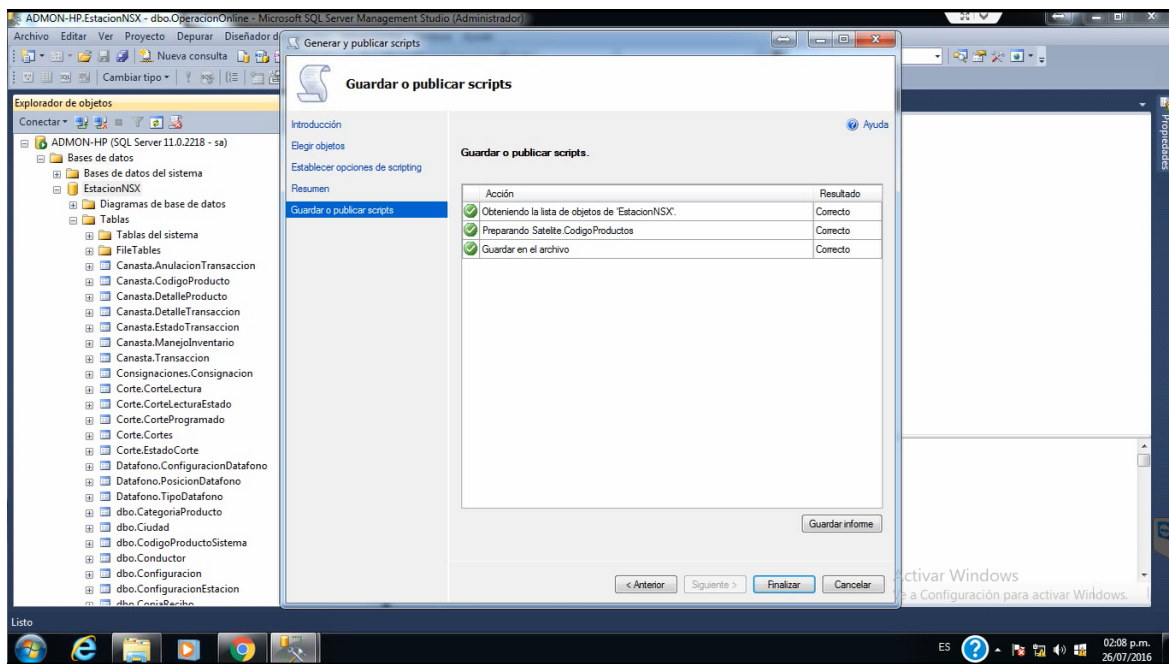


Fig.64

El scrip quedo guardado en la ruta que selecciono, lo puede visualizar en la fig.62

Dirijase a la ruta donde quedo guardado el scrip y ábralo con el programa sql (fig.65), tome la información del código y producto que maneja la estación

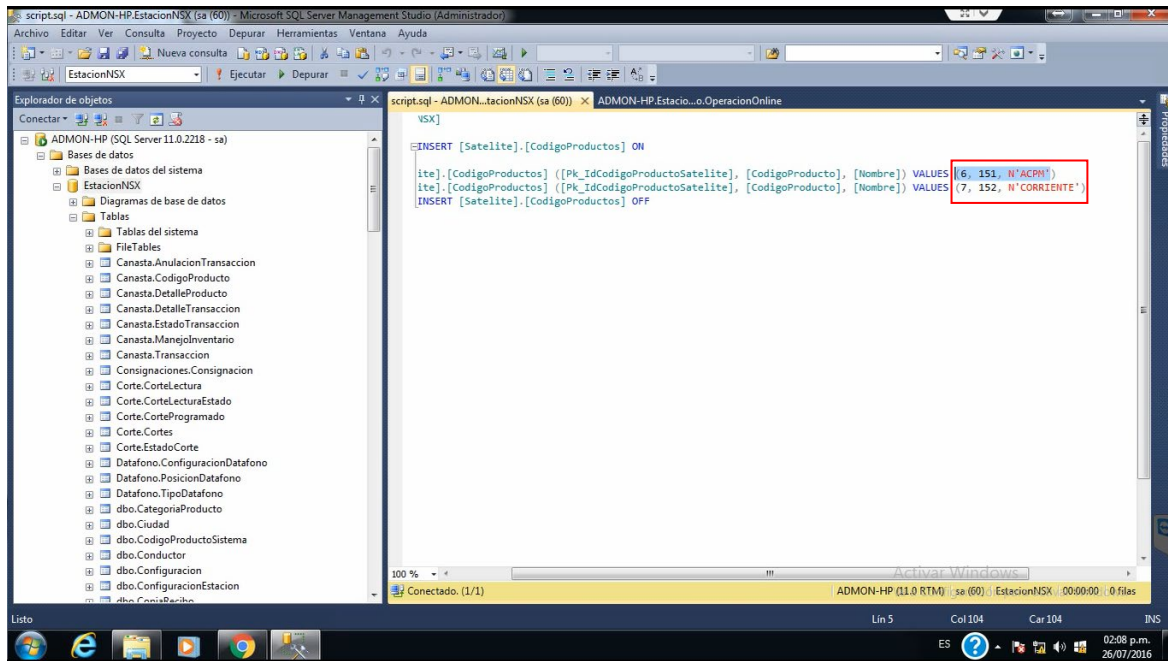


Fig.65

Corremos el quinto scrip

[Rumbos\Terpel\scriptInsertarCodigoProductosSatelite CAMBIA.sql](#) del scrip anterior copie y pegue la información de los productos y cambie el número de estación online y ejecútelo (fig.66)

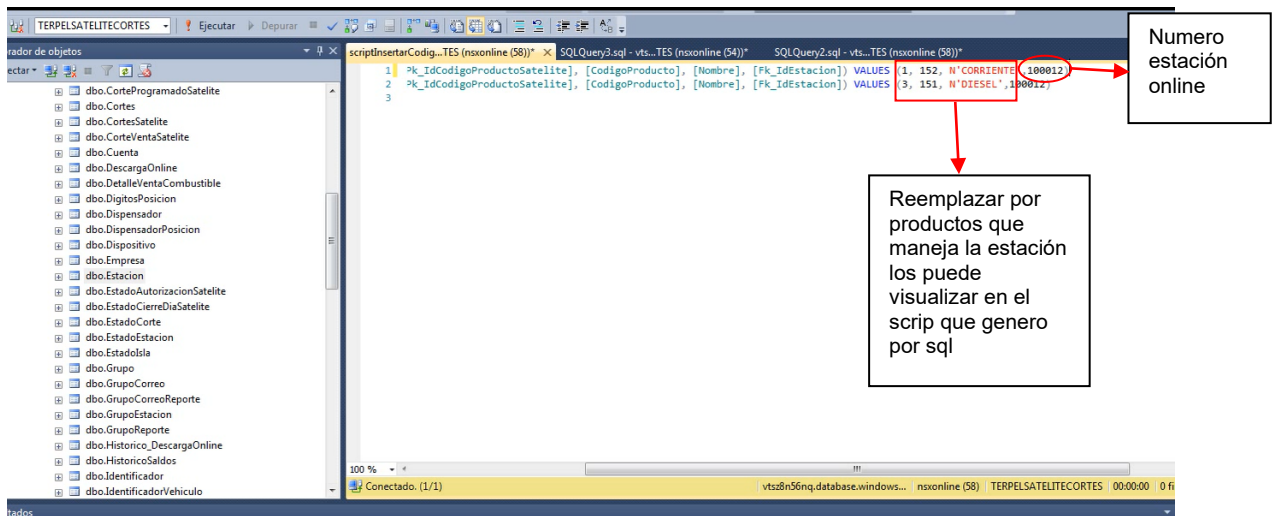


Fig.66

Muestre la pantalla (fig.67)

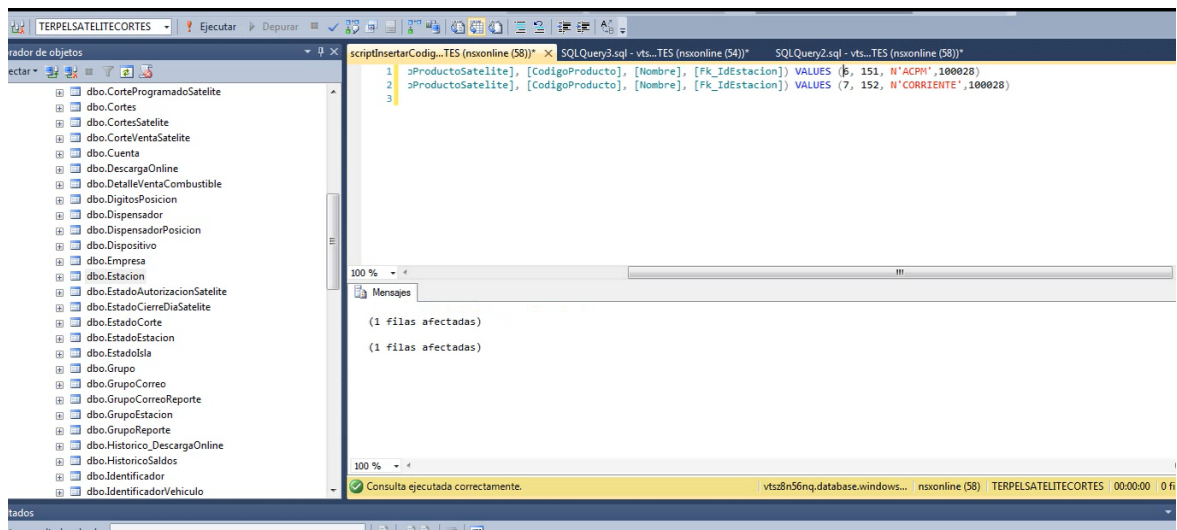


Fig.67

Ya finalizo la configuración

### 11. Inicie en NSX (fig.68)

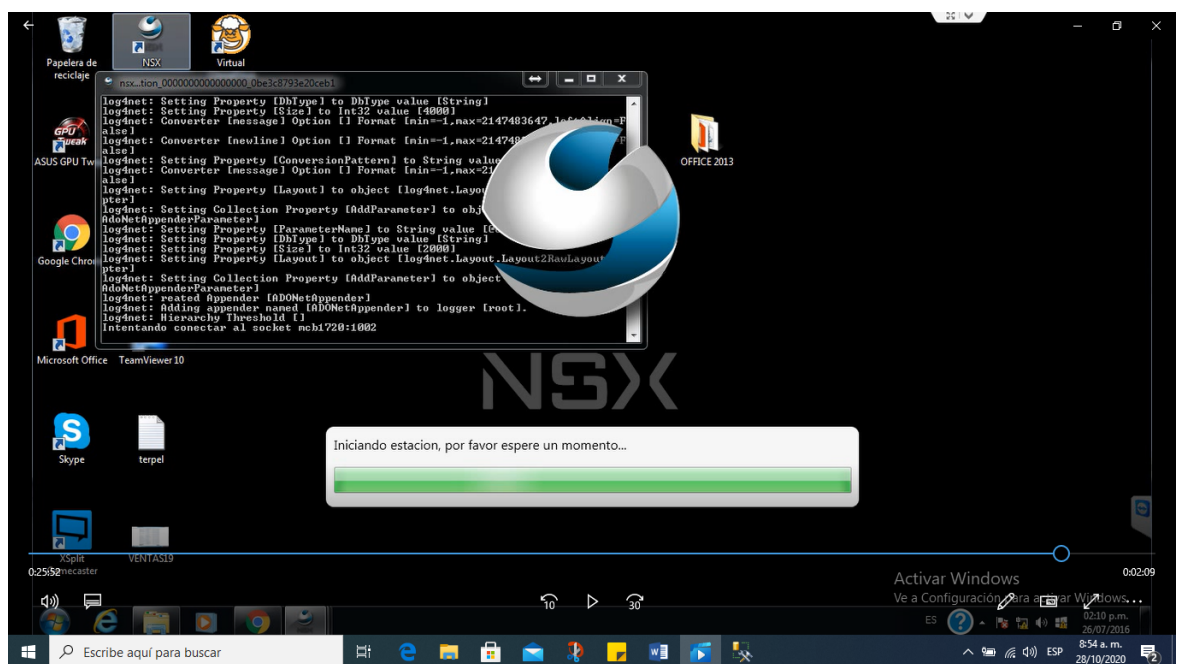


Fig.68