



MANUAL DE CONFIGURACIÓN MODULO SKY

Versión: 1

Fecha: 22-04-2018

MANUAL DE CONFIGURACION SKY.

Revisión A.

**MANUAL DE CONFIGURACIÓN MODULO SKY**

Versión: 1

Fecha: 22-04-2018

AVISO IMPORTANTE

INSEPET no brinda garantías de ningún tipo con respecto a esta publicación, pero no limitado a las garantías implícitas de comerciabilidad y adecuación para un propósito particular. INSEPET no se responsabiliza de los errores contenidos en este documento ni de los daños incidentales o consecuentes relacionados con el suministro, rendimiento o uso de esta publicación. INSEPET se reserva el derecho de cambiar las opciones del sistema o funciones, o la información contenida en esta publicación. Esta publicación contiene información de propiedad que está protegida por derechos de autor. Todos los derechos reservados. Ninguna parte de esta publicación puede ser fotocopiada, reproducida o traducida a otro idioma sin el consentimiento previo escrito de INSEPET.

RECLAMOS POR DAÑOS

Nuestro equipo técnico examinará en detalle todos los componentes y unidades, en cuanto se reciban. Si algún cartón está dañado o no existe una descripción completa con detalles de los diferentes daños, o no tiene la factura de compra; INSEPET verificará cada punto y de no cumplir con los requisitos no se autorizará el envío.

PROCEDIMIENTO DE GARANTÍAS

1. Póngase en contacto con el CAC 01-8000-114445 INSEPET con los números de pieza específicos y las cantidades necesarias.
2. Firma de autorización y embarque.
3. INSEPET presentará la reclamación con el transportista y reemplazará el producto dañado o faltante. El centro de atención al cliente trabajará con la planta de producción para que el producto de reemplazo sea enviado tan pronto la autorización sea confirmada.

*Todos los cambios por garantías deben cumplir los requerimientos que indica **RECLAMOS POR DAÑOS**.

ENVIÓ DE DEVOLUCIÓN Para las partes por procedimiento de devolución, por favor, siga las instrucciones adecuadas de la "Política de Devolución de Mercancías Generales" y "páginas de devolución de piezas" INSEPET.

Copyright © 2016 por Insepel, Todos los derechos reservados.



MANUAL DE CONFIGURACIÓN MODULO SKY

Versión: 1

Fecha: 22-04-2018

Índice

Capítulo 1.	5
1.1 Introducción.	5
1.2 Requisitos de Certificación contratista.	6
1.3 Información de marcado del producto.	6
1.4 Documentos requeridos para instalar el equipo.	6
1.5 Advertencias de seguridad.	7
1.6 Señales de seguridad.	8
1.7 Herramientas.	9
1.7.1 Guantes.	9
1.7.2 Cortafríos.	9
1.7.3 Destornilladores o Perilleros.	10
1.7.4 Taladro.	10
1.8 Normas.	11
1.9 Elementos de Protección.	11
Capítulo 2.	12
2.1 Descripción del módulo sky.	12
2.2 Partes del equipo.	13
2.3 Partes del equipo opcionales.	13
Capítulo 3.	14
3.1 Alimentación.	14
3.2 Modulo en modo autónomo sin reporte web y configuración página web.	15
3.3 Ingreso a SkyConfig.	15
3.4 Menú Principal de Configuración SkyConfig.	16
3.4.1 Menú de Configuración General SkyConfig.	17
3.4.1.1 Configuración Red Wifi.	17
3.4.1.2 Configuración Impresoras.	18
3.4.1.3 Configuración Modo de trabajo.	19
3.4.3 Configuración del logo.	20
3.4.4 Configuración PPU.	20
3.4.5 Entrar en consola.	21
3.4.6 Configuración Fecha y Hora.	21
3.4.7 Actualización Firmware.	22
3.4.8 Cambiar Usuario y clave.	22
3.5 Venta.	24
3.6 Copia de Tiquete.	25
3.7 Impresión Cierre de turno.	25
3.8 Configuración Tiquete.	26
3.8.1 Configuración Etiqueta de productos.	26
3.8.2 Configuración Etiquetas Tiquete.	27



MANUAL DE CONFIGURACIÓN MODULO SKY

Versión: 1

Fecha: 22-04-2018

Capítulo 4.	28
4.1 Problemas comunes.	28

Figuras

Figura 1. Guantes de seguridad.	9
Figura 2. Cortafríos.	9
Figura 3. Destornilladores.	10
Figura 4. Taladro.	10
Figura 5. Elementos de Protección.	11
Figura 6. Módulo Sky.	12
Figura 7. Conexión correcta de 12VDC.	14
Figura 8. Modo autónomo del módulo Sky.	15
Figura 9. Red SkyConfig.	15
Figura 10. Ventana Página de inicio.	16
Figura 11. Ventana Menú Principal de configuración.	16
Figura 12. Ventana Configuración Red Wifi.	17
Figura 13. Ventana Configuración Impresoras.	18
Figura 14. Ventana Configuración Modo de trabajo.	19
Figura 15. Ventana Configuración del logo.	20
Figura 16. Ventana Configuración PPU.	20
Figura 17. Ventana Configuración Fecha y Hora.	21
Figura 18. Ventana Actualización Firmware.	22
Figura 19. Ventana Cambiar Usuario y clave cuenta.	22
Figura 20. Ventana Cambiar Usuario y clave actual.	23
Figura 21. Ventana Cambiar Usuario y clave nuevo.	23
Figura 22. Selección posición y producto venta.	24
Figura 23. Selección tipo de preset venta.	24
Figura 24. Ingreso datos de usuario venta.	24
Figura 25. Ventana Copia de tiquete.	25
Figura 26. Ventana Cierre de turno.	25
Figura 27. Ventana Configuración Etiqueta de productos.	26
Figura 28. Ventana Configuración Etiquetas Tiquete	27
Figura 29. Ejemplo Tiquete impresora Tipo 2.	27

Tablas

Tabla 1: Advertencias de seguridad.	7
Tabla 2: Señales de seguridad.	8
Tabla 3: Elementos del módulo Sky.	13



MANUAL DE CONFIGURACIÓN MODULO SKY

Versión: 1

Fecha: 22-04-2018

Capítulo 1.

1.1 Introducción.

El modulo SKY, tiene como finalidad un manejo fácil y sencillo que permitirá potenciar su negocio, ofreciendo la posibilidad de impresión de tiquetes para el óptimo control de las ventas, los tiquetes se pueden personalizar con la información de la estación de servicio, nombre de productos, pie de recibo, logo de la compañía, unidades y símbolos de dinero.

La información de venta se toma directamente del surtidor impidiendo fraude o manipulación de la transacción de venta. El sistema es flexible y se conecta con todos los surtidores modelo gilbarco y con todas las impresoras que tengan una interface serial.

Es un sistema pensado en el soporte y facilidad de uso ya que se puede configurar via pagina web sin abrir el dispensador simplemente desde un pc o un dispositivo móvil.



MANUAL DE CONFIGURACIÓN MODULO SKY

Versión: 1

Fecha: 22-04-2018

1.2 Requisitos de Certificación contratista.

INSEPET requiere las siguientes certificaciones mínimas de formación para los contratistas que van a instalar y configurar el equipo discutido en este manual:

Nivel 1 Contratistas en posesión de toda la Certificación Nivel 1 están aprobados para realizar el cableado y enrutamiento conducto, el montaje de equipos, preparación de instalación del (ensamble a realizar).

Nivel 2/3 Contratistas sostienen nivel válida 2 ó 3 certificaciones son aprobadas para realizar la comprobación de la instalación, puesta en marcha, formación y operaciones de programación, solución de problemas y puesta a punto de todos los tanques Veeder-Root sistemas de monitoreo, incluyendo la línea de detección de fugas y los accesorios asociados.

1.3 Información de mercado del producto.

Los productos que se van a ensamblar en su estación de servicio están debidamente sellados y etiquetados para garantizar que el producto que usted está adquiriendo es completamente nuevo y posteriormente el código de cada elemento o componente instalado se asociará inmediatamente con su estación de servicio en la cual se instalaron los productos.

Los únicos que tienen autorización para destapar los elementos nuevos es el personal de INSEPET ya que estos son los responsables de la instalación del producto, si el producto llega a ser abierto por algún tercero este automáticamente pierde la garantía y la empresa no se hace responsable por algún daño ocasionado al componente.

1.4 Documentos requeridos para instalar el equipo.

El operario u operarios deben llevar consigo el manual de configuración y el manual instalación para tener un apoyo en caso de alguna dificultad, dado el caso de que no pueda continuar con la instalación comuníquese inmediatamente con el CALL CENTER.


MANUAL DE CONFIGURACIÓN MODULO SKY

Versión: 1

Fecha: 22-04-2018

1.5 Advertencias de seguridad.

Para proteger a sí mismo y a su equipo, observe las siguientes advertencias e información importante:










 ADVERTENCIA	
       	<p>Este producto es para ser instalado en sistemas que operan cerca de los lugares donde los combustibles altamente inflamables o vapores pueden estar presentes.</p> <p>NO CUMPLIR CON LAS SIGUIENTES ADVERTENCIAS Y PRECAUCIONES DE SEGURIDAD PODRÍA CAUSAR DAÑO A LA PROPIEDAD, MEDIO AMBIENTE, CAUSANDO LESIONES GRAVES O LA MUERTE</p> <p>1. Lea y siga todas las instrucciones en este manual, incluyendo todas las advertencias de seguridad para protegerse a sí mismo y a otros de lesiones graves, explosión, o una descarga eléctrica</p> <p>2. Cumplir con todos los códigos aplicables, incluyendo: el Código Eléctrico Nacional; códigos locales; y otros códigos de seguridad aplicables.</p> <p>3. Para protegerse a sí mismo y a los demás de ser golpeado por los vehículos, debe bloquear su área de trabajo durante la instalación o servicio.</p> <p>4. No alterar o modificar ningún componente o sustitutos en este kit.</p> <p>5. ¡Advertencia! La sustitución de componentes puede perjudicar la seguridad intrínseca.</p> <p>6. El cableado de campo debe ser de al menos 50 mm de cualquiera de los dispositivos de cableado no intrínsecamente seguro.</p> <p>7. ¡Atención! Para evitar la ignición de atmósferas inflamables o combustibles, desconecte la batería antes de trabajar.</p> <p>8. Antes de instalar o sacar la unidad en un área peligrosa, acerque la unidad a la tierra en una zona segura para descargar la electricidad estática. A continuación, el transporte de la unidad de inmediato al lugar de instalación. No frotar ni limpiar la unidad antes de la instalación. La limpieza no es necesaria en condiciones normales de servicio. No frotar ni limpiar la unidad después de la instalación. Si la unidad no se fija a un punto de tierra conocido cuando está instalado, asegúrese de que se realiza una conexión a tierra independiente para evitar la posibilidad de una descarga estática. Para colocar o retirar la unidad, se requiere el uso de calzado antiestático o la ropa.</p>

Tabla 1. Advertencias de seguridad.


MANUAL DE CONFIGURACIÓN MODULO SKY

Versión: 1

Fecha: 22-04-2018

1.6 Señales de seguridad.

Los siguientes símbolos de seguridad se pueden utilizar en todo el manual para alertar de los peligros y precauciones de seguridad.

	EXPLOSIVO Los combustibles y sus vapores son extremadamente explosivos si se enciende.		INFLAMABLE Los combustibles y sus vapores son extremadamente inflamables.
	RESBALADIZO superficies de los tanques de metal curvadas pueden ser muy resbaladizas. Use botas aprobados con suelas antideslizantes.		OBJETOS QUE CAEN Ser golpeado por incluso pequeños objetos que caen de las estructuras altas puede provocar lesiones graves o la muerte. Use su casco en todo momento cuando se trabaja junto con las estructuras de altura.
	PODER Para evitar la ignición de ambientes inflamables o combustibles, desconecte la batería antes de trabajar.		ADVERTENCIA Prestar atención a las instrucciones adyacentes para evitar daños en el equipo, la propiedad, el medio ambiente o lesiones personales.
	ARNÉS DE SEGURIDAD Lesiones o muerte como resultado de caídas durante las intervenciones sobre estructuras elevadas se puede prevenir con el uso de un arnés de 5 puntos que se ata firmemente por una eslinga amortiguadora de impacto a la estructura.		BARRERAS DE SEGURIDAD Las personas no autorizadas o vehículos en el área de trabajo son peligrosas. Siempre use conos de seguridad o barricadas, cinta de seguridad, y su vehículo para bloquear el área de trabajo.
	LEER LOS TODOS MANUALES El conocimiento de todos los procedimientos relacionados. Antes de comenzar el trabajo es importante. Lea y comprenda todos los manuales a fondo. Si no entiende un procedimiento, pregunte a alguien que conozca del tema.		

Tabla 2. Señales de seguridad.



MANUAL DE CONFIGURACIÓN MODULO SKY

Versión: 1

Fecha: 22-04-2018

1.7 Herramientas.

1.7.1 Guantes.

La función de los guantes industriales o de seguridad es proteger las manos contra cortaduras, abrasiones, quemaduras, punciones, contacto de la piel con productos químicos peligrosos y algunas descargas eléctricas.



Figura 1. Guantes de seguridad.

1.7.2 Cortafríos.

Se utilizan principalmente para cortar cables y alambres, sirven aparte para cortar las patillas de componentes del circuito impreso una vez soldado como también para apretar y sujetar fuertemente, pueden usarse de forma de corte lateral o diagonal.



Figura 2. Cortafríos.



MANUAL DE CONFIGURACIÓN MODULO SKY

Versión: 1

Fecha: 22-04-2018

1.7.3 Destornilladores o Perilleros.

Se utiliza principalmente para soltar o apretar los tornillos, sirve para apretar los cables de alimentación al conector.



Figura 3. Destornilladores.

1.7.4 Taladro.

Se utiliza principalmente para perforar o abrir huecos, sirve para acoplar o instalar la tarjeta al Surtidor (Tamaño de 4mm).



Figura 4. Taladro.



MANUAL DE CONFIGURACIÓN MODULO SKY

Versión: 1

Fecha: 22-04-2018

1.8 Normas.

Este tipo de instalación de los componentes no requiere ningún tipo de normas a seguir a no ser que se hable de las normas básicas como lo dictan las normas RETIE (Reglamento Técnico de Instalaciones Eléctricas).

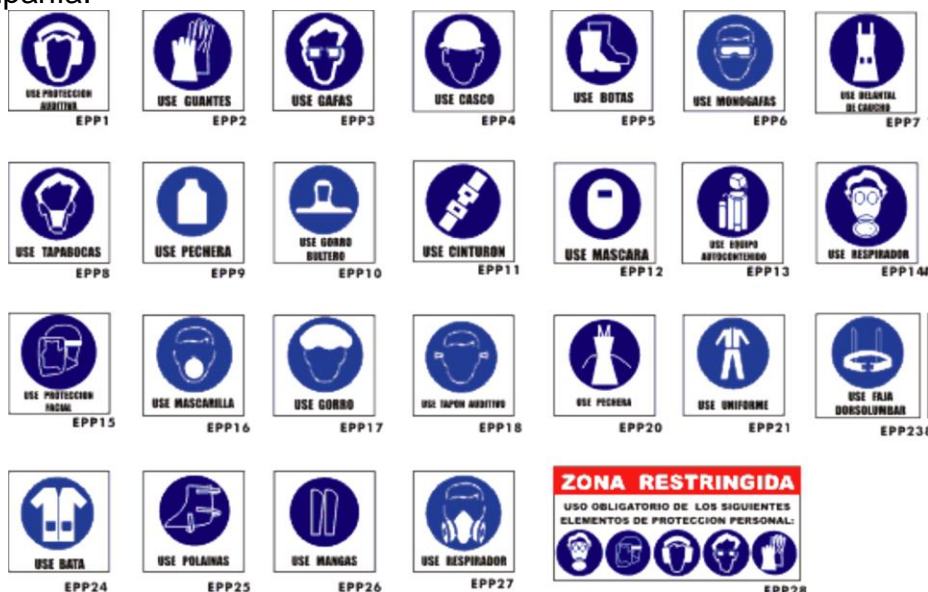
1.9 Elementos de Protección.

Este documento pretende recordar el cumplimiento de las obligaciones dispuestas de la Ley 9 de 1979, Título III, Artículo 122 al 124 y la resolución 2400 de 1979, Título IV capítulo II del artículo 176 a 201 para la utilización de elementos de protección en la realización de trabajos riesgosos y evitar el posible daño tanto para el trabajador como para la sociedad.

INSEPET no se hace responsable de terceros ajenos al servicio técnico por la realización de actividades o manipulación de los elementos que se encuentran en el sitio de trabajo.

Recuerde que como Técnico especializado de INSEPET se encuentra comprometido en el cumplimiento de nuestras políticas garantizando el desempeño de sus obligaciones salvaguardando su seguridad y la de la sociedad. Cualquier uso no autorizado e inapropiado podrá ser reportada por terceros a INSEPET y será considerado una falta grave demuestras políticas.

Realice una inspección previa al área de trabajo, usted debe contar con el ambiente adecuado, llegado el caso de no tener con el entorno apropiado absténgase de realizar el servicio y comuníquese con el administrador de la estación o con el personal idóneo de la compañía.





MANUAL DE CONFIGURACIÓN MODULO SKY

Versión: 1

Fecha: 22-04-2018

Figura 5. Elementos de Protección.

Capítulo 2.

2.1 Descripción del módulo Sky.

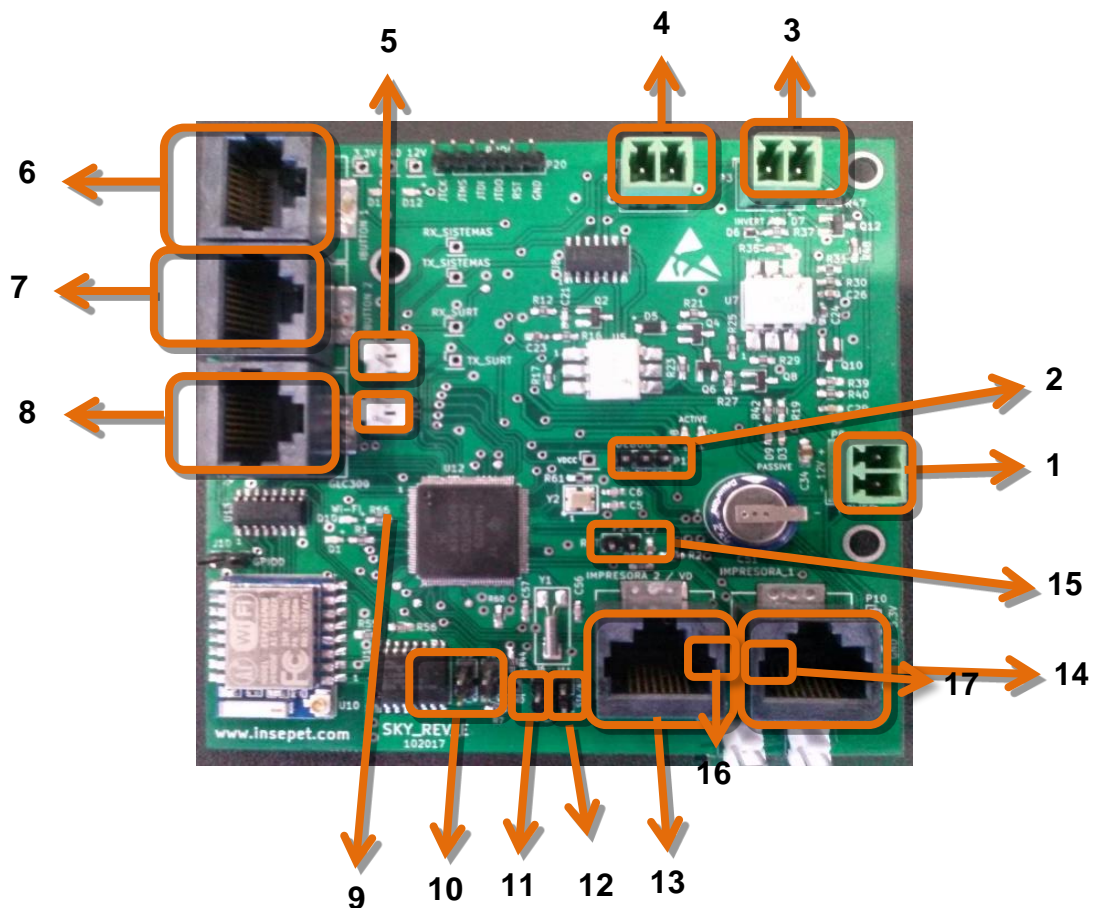


Figura 6. Modulo Sky.

Ítem	Descripción
1	Conector de alimentación 12VDC
2	Conector de debug
3	Conector del Sistema o controlador externo
4	Conector del Surtidor
5	Conector botón de impresión posición # 1
6	Conector del lbutton 1
7	Conector del lbutton 2
8	Conector del módulo expansión
9	Conector botón de impresión posición # 2
10	Conexión del módulo Wifi
11	Reset del módulo Wifi

**MANUAL DE CONFIGURACIÓN MODULO SKY**

Versión: 1

Fecha: 22-04-2018

12	Selector modo de trabajo
13	Conector de la Impresora 2 o Consola Veeder-Root
14	Conector de la impresora 1
15	Reset de la tarjeta Sky
16	Conector botón de impresión posición # 3
17	Conector botón de impresión posición # 4

Tabla 3. Elementos del modulo Sky.**2.2 Partes del equipo.**

- Módulo Sky.
- Antena y cable extensor.

2.3 Partes del equipo opcionales.

- Fuente de alimentación PC 500 W.
- Impresoras, (Térmica de Kiosko, Matriz de punto).
- Aplicación móvil.
- Botones impresión.



MANUAL DE CONFIGURACIÓN MODULO SKY

Versión: 1

Fecha: 22-04-2018

Capítulo 3.

3.1 Alimentación.

El Modulo se conecta con una fuente 12V en DC @ 1 A.

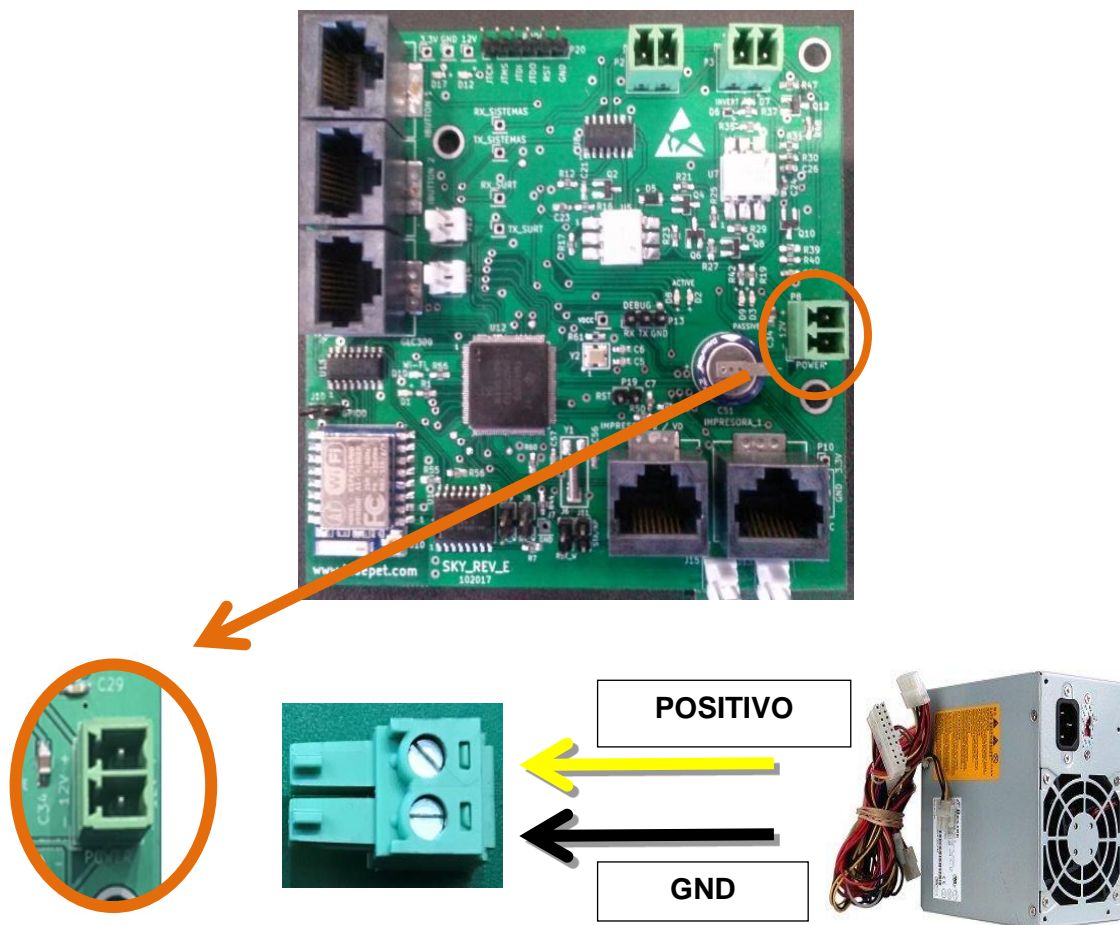


Figura 7. Conexión correcta de 12VDC.

Nota:

- Si no está seguro de la polaridad en la fuente se aconseja revisarla con un del multímetro en la función voltaje DC.
- Conectarse incorrectamente puede generar un daño permanente en el módulo.



MANUAL DE CONFIGURACIÓN MODULO SKY

Versión: 1

Fecha: 22-04-2018

3.2 Modulo en modo autónomo sin reporte web y configuración página web.

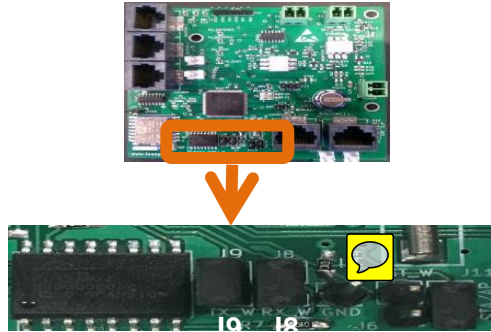


Figura 8. Modo autónomo del módulo Sky.

1. Desconectar o apagar la fuente de alimentación del módulo.
2. Para entrar en este modo de trabajo el módulo Sky tiene que hacer uso de los Jumper en los conectores J8, J9 y J11. Como se muestra en la figura 8.
3. conectar o encender de fuente de alimentación del módulo.
4. Dirigirse al manual de Configuración del módulo Sky.

3.3 Ingreso a SkyConfig.

Configurando el módulo Sky en modo autónomo, podemos conectarnos a la red SkyConfig desde donde ingresamos a la página web de configuración, los números que acompaña el nombre de la red indica el numero estación y surtidor configurados.

1. Buscar la red Wifi con el nombre SkyConfig en el inicio.



Figura 9. Red SkyConfig.



MANUAL DE CONFIGURACIÓN MODULO SKY

Versión: 1

Fecha: 22-04-2018

2. Ya seleccionada la red ingresamos la clave para vincularnos a la misma (Clave: GS040464).
3. Al estar vinculados a la red abrimos nuestro navegador e ingresamos la siguiente dirección IP (192.168.4.1), como se visualiza en la figura 10.



Figura 10. Ventana Pagina de Inicio

4. Para ingresar a la configuracion general, anotamos usuario y password, por defecto (**usuario: Admin y password:Admin**).
5. Para ingresar a la configuracion de tiquete , anotamos usuario y password, por defecto (**usuario: User y password:1234**).

3.4 Menú Principal de Configuración SkyConfig.

Este menú nos permite seleccionar que parámetros deseamos configurar.



Figura 11. Ventana Menú Principal de configuración.



MANUAL DE CONFIGURACIÓN MODULO SKY

Versión: 1

Fecha: 22-04-2018

3.4.1 Menú de Configuración General SkyConfig.

En esa opciones nos permite configurar la red a la cual deseamos vincular el modulo en su modo de reporteria web, tipo de impresora, modos de trabajo.

3.4.1.1 Configuración Red Wifi.

Configuracion General

Configuracion Red WIFFI	
SSID:	Grupo Insepet
Password:
Host:	184.168.20.77
Port:	1883
Host2:	184.168.20.77
Port2:	1880
Password MQTT:
IDstation:	1
IDSurtidor:	1

Figura 12. Ventana Configuración Red Wifi.

En esta parte del menú de configuración general, ingresamos los parámetros de la red Wifi con la que deseamos que trabaje el modulo, estos parámetros los ingresamos en los campos SSID y password.

SSID: Nombre de la red Wifi.

Password: Clave de la red.

Host: Dirección IP del servidor. 

Port : Puerto de acceso al servidor.

Host2: Dirección IP del servidor.

Port2 : Puerto de acceso al servidor.

Password MQTT: Clave de ingreso de información el servidor (solo si se requiere).

Para poder diferenciar un grupo de surtidores, ya sea porque pertenecen a EDS diferentes, se configura un numero único de identificación.

IDstation: Número de identificación para un grupo de surtidores.

IDSurtidor: Número de identificación para un surtidor.



MANUAL DE CONFIGURACIÓN MODULO SKY

Versión: 1

Fecha: 22-04-2018

3.4.1.2 Configuración Impresoras.

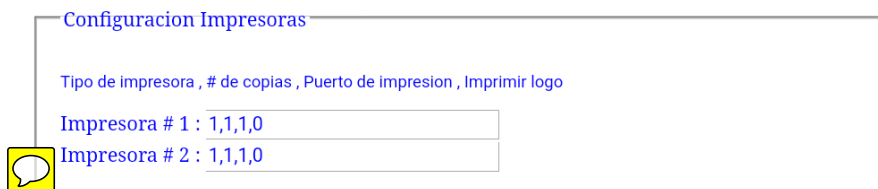


Figura 13. Ventana Configuración Impresoras.

El módulo Sky está diseñado para soportar tres tipos de impresora, y soporta manejar hasta dos impresoras por surtidor:

Tipos de impresoras:

0. Impresora de panel térmica (115200 bps 8N1 control de flujo: ninguno).
1. Impresora de kiosco térmica (115200 bps 8N1 control de flujo: ninguno).
2. Impresora matriz de punto (9600 bps 8N1 control de flujo: ninguno).

En los campos hay que ingresar el tipo de impresora que sea **des** manejar, como segundo parámetro se ingresa la cantidad de comprobantes que se desean imprimir por transacción, como tercer parámetro se ingresa por qué puerto de impresión se va a imprimir (teniendo en cuenta si hay impresora por surtidor o cara), como último parámetro se ingresa si quiere imprimir el logo de insepel en la parte inferior de tiquete (solo para impresoras tipo 1).

En el ejemplo ilustrado en la Figura 13. Se configura la tarjeta para trabajar con una impresora tipo 1, imprimir un único tiquete, por el puerto de impresión #1 y sin logo en la parte inferior del tiquete.

3.4.1.3 Configuración Modo de trabajo.

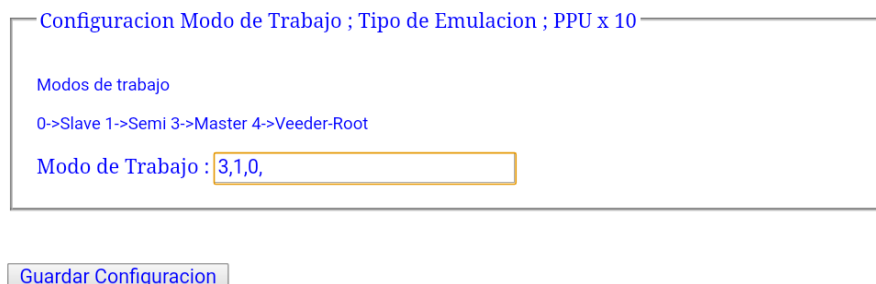


Figura 14. Ventana Configuración Modo de trabajo.



MANUAL DE CONFIGURACIÓN MODULO SKY

Versión: 1

Fecha: 22-04-2018

En este último campo de la configuración general seleccionamos el modo de trabajo de la tarjeta (quien autoriza), tipo de emulación (si se tiene controlador externo), activación de PPU x 10 (solo para Colombia).

Modos de trabajo:

0. Autorización a través del lazo de corriente, Controlador Externo.
1. Autorización autónoma después de recibir petición a través del wifi.
2. Autorización autónoma después de recibir petición a través del wifi o activar manguera con cambio rectificación de precios al desconectar el surtidor.
3. Autorización autónoma después de recibir petición a través del wifi o activar manguera sin cambio rectificación de precios al desconectar el surtidor.
4. Comunicación con la Vedder-root.

Tipo de emulación:

0. Emulación mantiene constante el estado espera.
1. Emulación de todos los estados del surtidor.

PPU x 10:

0. Desactivado.
1. Activado.

Después de completar todos los campos de la configuración general hay que hacer click en el botón de guardar configuración y esperar la página web indique que la configuración ha sido exitosa.



MANUAL DE CONFIGURACIÓN MODULO SKY

Versión: 1

Fecha: 22-04-2018

3.4.3 Configuración del logo.

Sky configuracion

Sistemas Insepet

MAC: 60:01:94:2D:AF:AC

Seleccione Archivo

 Ningún archivo seleccionado

Figura 15. Ventana Configuración del logo.

El módulo Sky permite parametrizar el logo que se imprime en la parte superior del tiquete como se visualiza en la figura 15.

La imagen original del logo debe ser en blanco y negro con una resolución máxima de 120 x120 px.

Para poder configurar **le** logo se debe seleccionar un tipo de archivo *.bin, el archivo es diferente para cada tipo de impresora, para obtener el archivo comunicarse con el CAC de GEI (Grupo Empresarial Insepet).

3.4.4 Configuración PPU:

Desde esa opción podemos configurar el PPU en el equipo seleccionado posición y manguera específica.

Configurar PPU

Seleccione posicion

Posicion # 1
Productos :

Corriente10 Diesel11 Premiun12

Posicion # 2
Productos :

Corriente20 Diesel21 Premiun22

Valor PPU :

Figura 16. Ventana Configuración PPU.



MANUAL DE CONFIGURACIÓN MODULO SKY

Versión: 1

Fecha: 22-04-2018

3.4.5 Entrar en consola:

En esta opción nos permite ingresar al modo consola en el surtidor, si necesitáramos configurar los parámetros del mismo como configuración de punto decimales o acciones de calibración.

3.4.6 Configuración Fecha y Hora:

Sky configuracion
Sistemas Insepel
MAC: 60:01:94:2D:AF:AC

Ingrese datos

Fecha :

Hora :

Mes 1 -12 /Semana1-5/Día de la semana 1-7 / Hora 0-23

Horario Verano :

Horario Invierno :

Figura 17. Ventana Configuración Fecha y Hora.

Esa opción nos permite configurar la fecha y hora actual, además de ingresar, fecha de horario de verano e invierno (si se requiere).

La fecha por defecto de el modulo es 01/01/00 00:00:00.

Se recomienda ingresar todos los campos por ejemplo 05/08/17.

Para el día 5 del mes octavo del año 2017; de igual forma la hora teniendo en cuenta que es formato 24 horas por ejemplo 05:15:30 para las 5 y cuarto de la mañana y 17:15:30 para las 5 y cuarto de la tarde.

Para configurar el horario de verano e invierno se debe ingresar el mes, semana, día de la semana, hora de cambio, por ejemplo si el horario de verano empieza en octubre la tercera semana el domingo y el cambio se realiza a la 2am, se ingresan los datos de la siguiente forma : 10/03/07/02.

Si se quiere desactivar el cambio de horario dejar el campo en blanco.



MANUAL DE CONFIGURACIÓN MODULO SKY

Versión: 1

Fecha: 22-04-2018

**MANUAL DE CONFIGURACIÓN MODULO SKY**

Versión: 1

Fecha: 22-04-2018

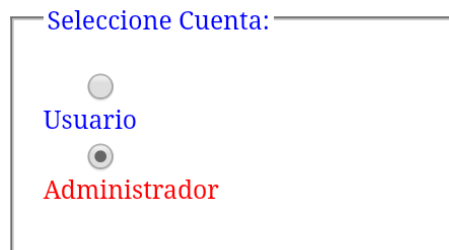
3.4.7 Actualización Firmware.**Figura 18. Ventana Actualización Firmware.**

Para poder Actualizar el firmware se debe seleccionar un tipo de archivo *.bin, para obtener el archivo comunicarse con el CAC de GEI (Grupo Empresarial Insepet).

Nota: realizar actualización con un archivo no suministrado por GEI puede generar danos al módulo.

3.4.8 Cambiar Usuario y clave.

Para realizar cambio de usuario y clave selecciona cuenta administrador o usuario.

Configuracion
Usuarios**Figura 19. Ventana Cambiar Usuario y clave cuenta.**

**MANUAL DE CONFIGURACIÓN MODULO SKY**

Versión: 1

Fecha: 22-04-2018

Ingresar en los campos el usuario y password actual.

Ingrese datos actuales

Ingrese
Usuario
Admin

Ingrese
Password

Figura 20. Ventana Cambiar Usuario y clave actual.

y en los según campos los nuevos datos, después dar click en el botón de guardar.

Ingrese nuevos datos

Ingrese
Usuario
Admin

Ingrese
Password

Guardar

Figura 21. Ventana Cambiar Usuario y clave nuevo.

Nota: Si llega a olvidar su usuario y clave, ingrese la siguiente dirección (194.168.4.1/ResetPass) en la barra de su navegador para restaurar los usuarios y claves por defecto.



MANUAL DE CONFIGURACIÓN MODULO SKY

Versión: 1

Fecha: 22-04-2018

3.5 Venta.

Aquí podemos realizar una venta con preset de dinero o volumen además de ingresar los datos de los clientes para impresión del tickete .

Realizar Venta

Seleccione posición

Posición # 1
Productos :

Corriente10 Diesel11 Premiun12

Posición # 2
Productos :

Corriente20 Diesel21 Premiun22

Figura 22. Selección posición y producto venta.

Seleccionamos la posición y **le** producto, las etiquetas que muestra los nombres del producto son las mismas configuradas para la impresión del tickete como se indica en el siguiente capítulo.

Tipo de Preset :

Dinero Volumen Full

Valor Preset :

Figura 23. Selección tipo de preset venta.

Seleccionamos tipo de preset dinero, volumen o full.

Datos de Usuario

Nombre :

Nit :

Placa :

Kilometraje :

Figura 24. Ingreso datos de usuario venta.



MANUAL DE CONFIGURACIÓN MODULO SKY

Versión: 1

Fecha: 22-04-2018

En el campo de texto ingresamos datos de usuario para el tiquete, las etiquetas que muestra como datos son las mismas configuradas para la impresión del tiquete como se indica en el siguiente capítulo.

3.6 Copia de Tiquete.

Impresion comprobante de venta

Seleccione

posicion #1 posicion #2

Imprimir copia

Figura 25. Ventana Copia de Tiquete.

En esa opción podemos imprimir tiquete o copias de la última transacción, tenemos que seleccionar que posición donde 1 indica que es la posición con el menor número en la configuración del surtidor.

La Cantidad de Tiquetes impresos por operación se determina por la configuración en la ventana de configuración General.

3.7 Impresión Cierre de turno.

Seleccione Opcion

Totales de Cierre de Copia del
 Maquina Turno Cierre de Turno

imprimir

Figura 26. Ventana Cierre de turno.

En esta opción nos permite imprimir los totales actuales del surtidor por posición y producto.

Obtener un arqueo de las ventas de equipo realizando una diferencia entre los valores actuales y los registrados en el último arqueo.



MANUAL DE CONFIGURACIÓN MODULO SKY

Versión: 1

Fecha: 22-04-2018

4.2 Configuración Tiquete.

4.2.1 Configuración Etiqueta de productos.

Configuracion Ticket

Configuracion Etiquetas Productos

Etiqueta Producto # 1 :

Etiqueta Producto # 2 :

Etiqueta Producto # 3 :

Etiqueta Producto # 4 :

Etiqueta#1->Manguera#1,Etiqueta#2->Manguera#2,Etiqueta#3->Manguera#3,Etiqueta#4->Manguera#4,

Productos en posicion # 1 :

Productos en posicion # 2 :

Productos en posicion # 3 :

Productos en posicion # 4 :

Símbolo Dinero :

Figura 27. Ventana Configuración Etiqueta de productos.

Estos campos ingresemos las etiquetas o los nombres que queremos vincular a cada producto que maneja el surtidor (Máximo 20 Caracteres) y símbolo de dinero local (Máximo 4 Caracteres).

Las etiquetas de productos se visualizan en el tiquete, las ventanas de preset y configuración de PPU.

En el ejemplo de configuración mostrado en la figura 27. Se muestra un equipo de cuatro posiciones con 4 productos por posición, en donde los productos fueron asignados uno a uno con su respectiva manguera por posición.

En el campo Productos en la posición # 1, se está relacionado la primera etiqueta con la primera manguera de la posición y así sucesivamente. Por ejemplo si se quisiera nombrar todas las mangueras con la misma etiqueta se configuraría (1, 1, 1, 1).

En el campo símbolo de dinero podemos configurar el símbolo de moneda de la región donde se encuentre el surtidor, se recomienda manejar la norma ISO 4217, ejemplo:

USD Dólar Estadounidense.
 COP Peso colombiano.
 MXN Peso mexicano.
 EUR Euro.



MANUAL DE CONFIGURACIÓN MODULO SKY

Versión: 1

Fecha: 22-04-2018

4.2.2 Configuración Etiquetas Tiquete.

Configuracion Etiquetas Recibo	
Encabezado de Recibo#1 :	EDS
Encabezado de Recibo#2 :	NIT:123456789-9
Encabezado de Recibo#3 :	TEL:345667
Encabezado de Recibo#4 :	Cr50# 56-78 OFC:401
Encabezado de Recibo#5 :	Bogota-Cundinamarca
Encabezado de Recibo#6 :	Colombia
Encabezado de Recibo#7 :	ZIP:111321
Pie de Recibo#1 :	Gracias por su compra
Pie de Recibo#2 :	Regrese pronto
Pie de Recibo#3 :	20% de descuento en Aceites
Pie de Recibo#4 :	Revise el estado de sus llantas
Pie de Recibo#5 :	www.insep.com
Pie de Recibo#6 :	Feliz Viaje
Dato Usuario#1 :	Nombre
Dato Usuario#2 :	Nit
Dato Usuario#3 :	Placa
Dato Usuario#4 :	Kilometraje
Dato Usuario#5 :	ID
Dato Usuario#6 :	Firma

Guardar Configuración

Figura 28. Ventana Configuración Etiquetas Tiquete.

En estos campos ingresamos los datos que deseamos que se visualiza en el tiquete, **en las ventas de venta** y configuración de PPU.

Las etiquetas de Datos de usuario se visualizan en el tiquete y la ventana de preset.

The diagram shows a printed receipt with the following fields and labels:

- Logo INSEPET**: Logo Configurable
- EDS, NIT:123456789-9, TEL:345667, Cr50# 56-78 OFC:401, Bogota-Cundinamarca, Colombia, ZIP:111321**: Datos EDS Configurables
- Comprobante**: Consecutivo
- # 2 5 0 3 8 6 0 1 0 5 6**: Consecutivo
- Fecha: 25/03/86 06:35:25**: Fecha y Hora
- Impresion: Original**: tipo de impresión
- Etiqueta Datos de Usuario 1 Configurable**: Nombre : ANDRES VARGAS
- Etiqueta Datos de Usuario 2 Configurable**: Nit : 1234567890
- Etiqueta Datos de Usuario 3 Configurable**: Placa : ABC123
- Etiqueta Datos de Usuario 4 Configurable**: Kilometraje : 1560000
- Etiqueta Datos de Usuario 5 Configurable**: ID :
- Etiqueta Datos de Usuario 6 Configurable**: Firma :
- Valor programado**: Vprog \$USD 9.30 Pos# 1
- Etiqueta Nombre Producto Configurable**: Diesel 8.600 \$/Gal
- Etiqueta Nombre Producto Configurable**: PPU
- Valor Vendido en Volumen**: Volumen: 1.061 Gal
- Valor Vendido en Dinero**: Dinero : \$USD 9.30
- Etiqueta Datos de Usuario 5 Configurable**: ID :
- Etiqueta Datos de Usuario 6 Configurable**: Firma :
- Simbolo Regional de moneda configurable**: \$
- Pie de ticke Configurable**: Gracias por su compra, Regrese pronto, 20% de descuento en Aceites, Revise el estado de sus llantas, www.insep.com, Feliz Viaje

Figura 29. Ejemplo Tiquete impresora Tipo 1.



MANUAL DE CONFIGURACIÓN MODULO SKY

Versión: 1

Fecha: 22-04-2018

Capítulo 4.

4.1 Problemas comunes.

1- El módulo Sky no inicia.

Si el módulo Sky enciende los leds de **activad pero esos percances** constantemente encendidos, reinicie la trajea a **trevés** del jumper **RST**. Esto se debe a que el súper Cap incorporado se encuentra descargado, este fallo se puede presentar si la Tarjeta se encuentra des energizada por más de 8 horas.

2- El módulo Sky no genera ninguna red.

Rectificar que los jumpers están conectados correctamente, como se indica en la Figura 8.

Si ha modificado el nombre de la red WIFI a la cual debería vincularse el módulo Sky coloque le jumper J11, reinicie la tarjeta reconfigure con el nuevo nombre de la red WIFI.

3- El módulo Sky genera red pero es imposible conectarse o al conectarse o abrir la página web la red desaparece.

Conectar la antena externa como se indican en el manual de instalación del módulo Sky.

4- El módulo Sky imprime ruido en cambio del logo.

Revisar que el archivo cargado sea el indicado para la impresora configurada.

5- El módulo Sky no imprime.

Rectificar que los botones de impresión estén conectados a su respectivo conector.

Rectificar la configuración de las impresoras Tipo de impresora y puerto de impresión.