

## **Limpiador Base de Datos**

**MANUAL**

**26/11/2020**

## LIMPIADOR DE BASE DE DATOS

Las bases de datos "acumulan polvo". O "datos extra" que en muchos casos llegan a ocupar más que los datos necesarios y pueden generar problemas de conexión, errores de comunicación o se cierra inesperadamente la aplicación de NSX

Para generar la tarea del limpiador de la base de datos continúe con las instrucciones.

### SQL

Ingrese por TeamViewer al computador del cliente y abra el programa de SQL (base local NSX)

- Nombre del servidor: un punto (.) o el nombre del computador
- Inicio de sesión: **sa**
- Contraseña: **63190#17B75B21** (es genérica para todas las estaciones NSX)



Fig.1

Sobre la base de datos NSX, **de click** derecho y escoja la opción Propiedades (fig.2)

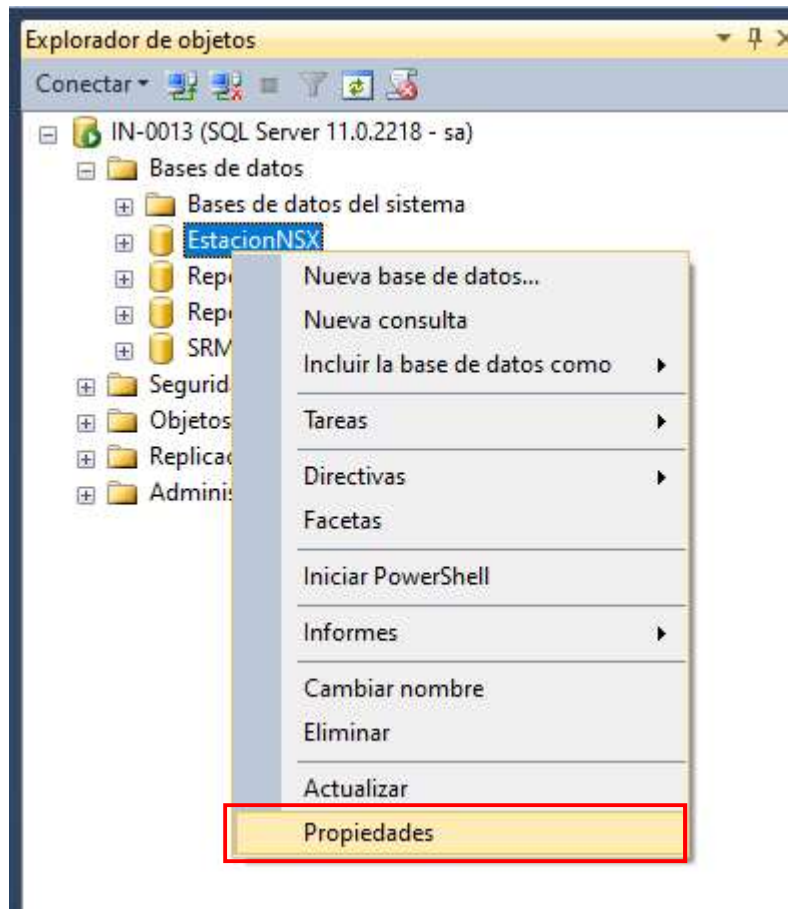


Fig.2

Muestra la pantalla (fig.3), en la parte superior izquierda seleccione la opción archivos

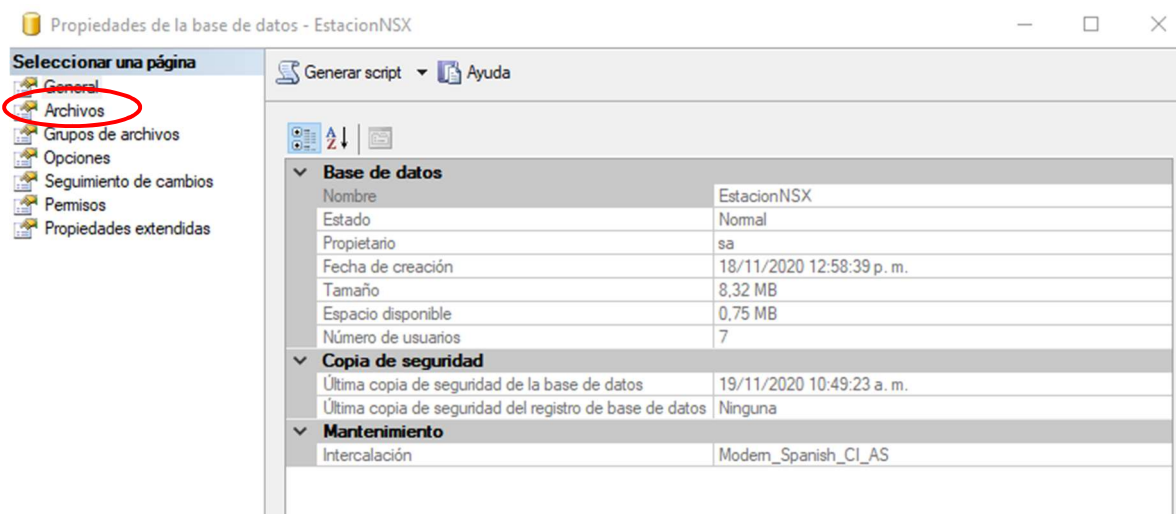


Fig.3

Muestra la pantalla (fig.4)

Las bases de datos generan datos extras que en muchos casos llegan a ocupar más que los datos necesarios, esto puede generar errores de comunicación o se cierra inesperadamente la aplicación de NSX

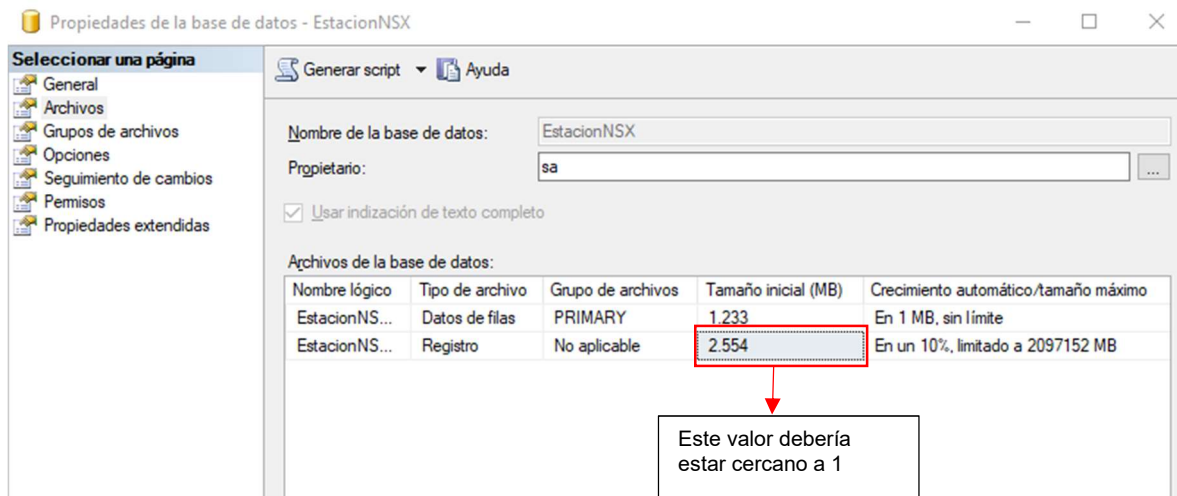


Fig.4

Descargue los archivos del Moodle (**LimpiadorBD.sql** y **LOG**) y guárdelos en una nueva carpeta que se llame **LIMPIADOR**.

Guarde la carpeta que creo con el nombre de **LIMPIADOR**, que contiene los dos archivos en el pc del cliente (donde está instalado el aplicativo NSX) en la ruta disco C ,carpeta Insepel (fig.5)

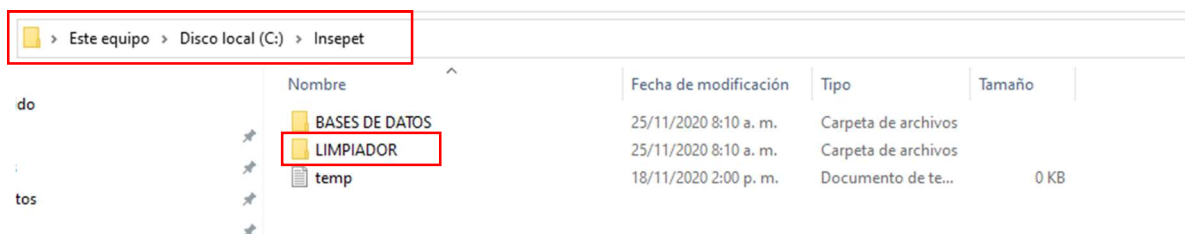


Fig.5

En la carpeta **LIMPIADOR** va a encontrar dos archivos

- **LimpiadorBD.sql**: scrip general para hacer limpieza en base de datos
- **LOG**: Para ejecutar la tarea

En **LimpiadorBD.sql** de click derecho y seleccione editar (fig.6)

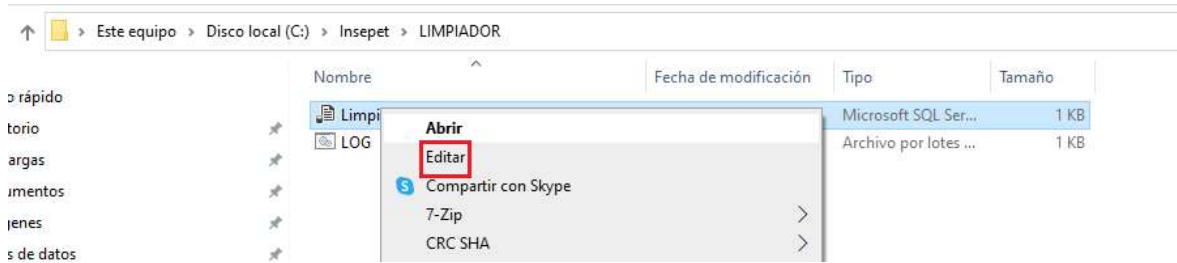


Fig.6

Abre un bloc de notas (fig.7), en el bloc de notas que contiene el scrip, debe verificar el nombre de la estación este igual al de la base de datos, por defecto siempre se va a llamar **EstacionNSX**

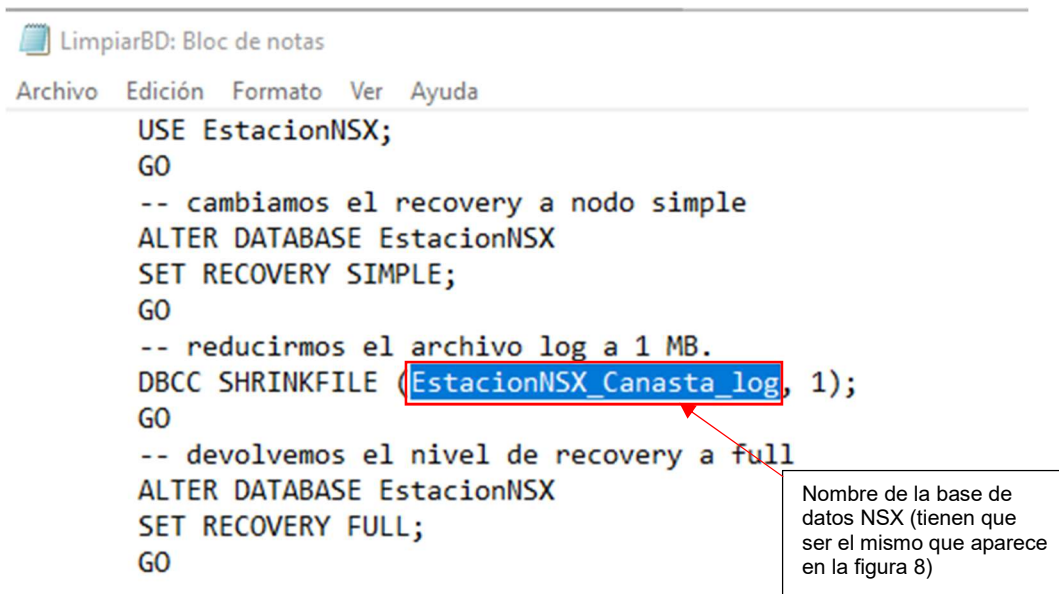


Fig.7

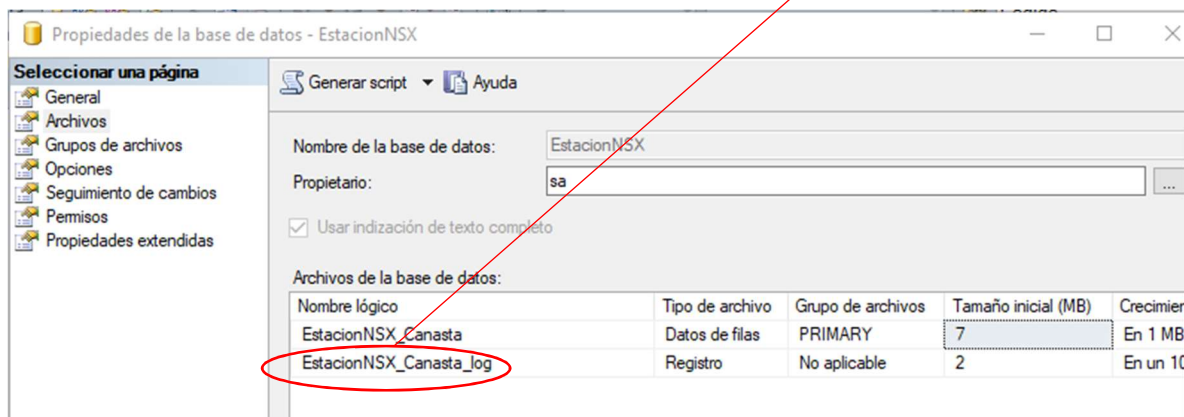


Fig.8

En LOG de click derecho y seleccione editar (fig.9)

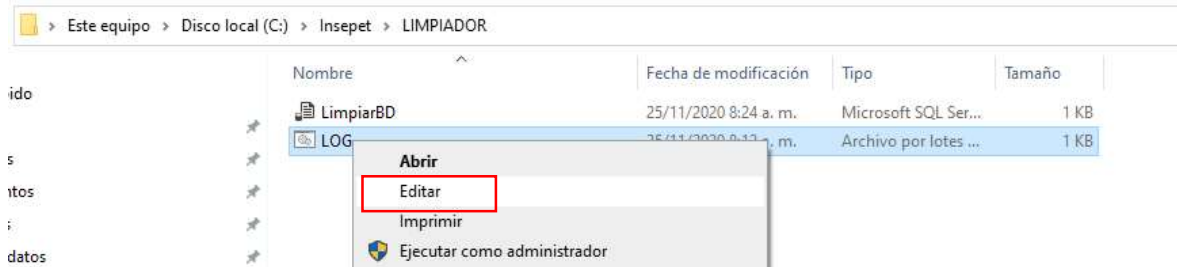


Fig.9

Abre un bloc de notas, lo podemos visualizar en la fig.10, la información que esta resaltada deben verificarla y editarla que quede igual a la información de la fig.11

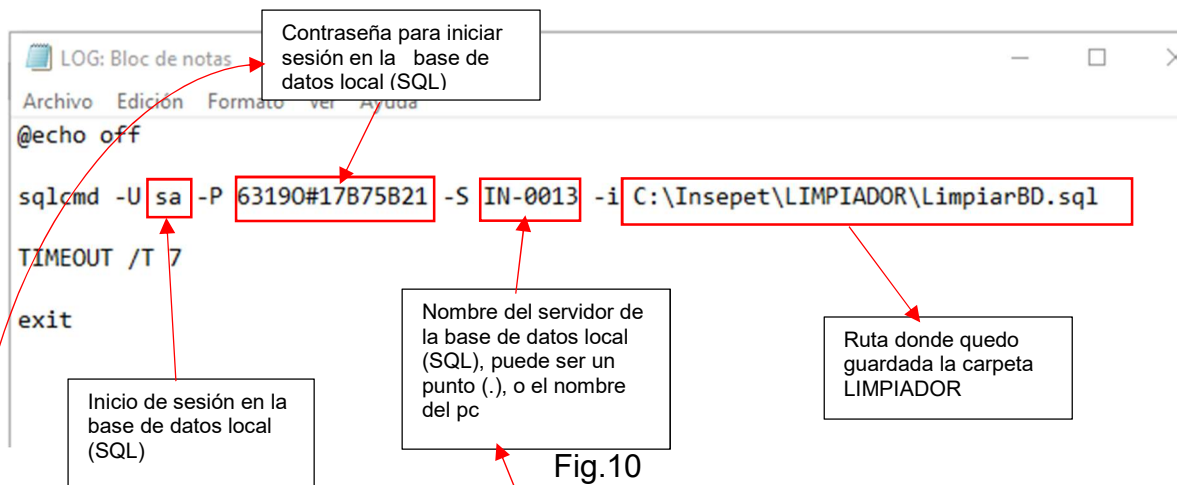


Fig.10



Fig.11

## PROGRAMAR TAREA

En inicio del pc del cliente busque **Programador de tareas**, de click

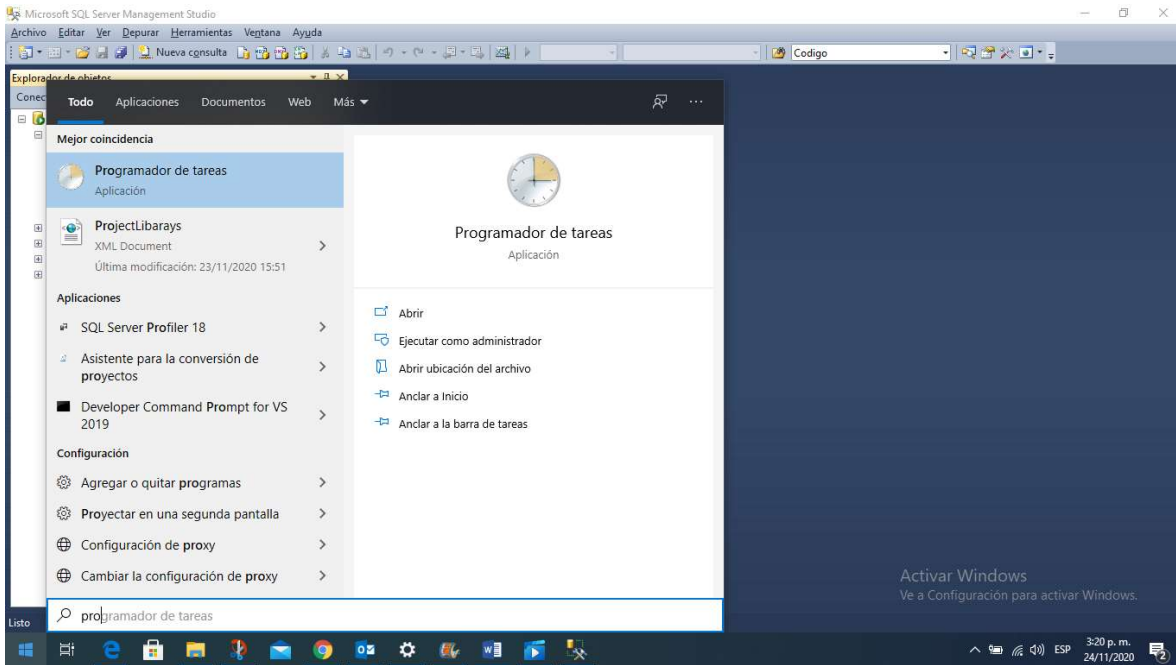


Fig.12

Muestra la pantalla (fig.13), en la parte inferior derecha seleccione **crear tarea...**



Fig.13

Digite en nombre **LIMPIADOR**, en descripción **LIMPIADOR AUTOMATICO** y seleccione **Ejecutar con los privilegios más altos**, cuando finalice de editar los campos requeridos diríjase a la parte superior de la pantalla y de click en **Desencadenadores** (fig.14)

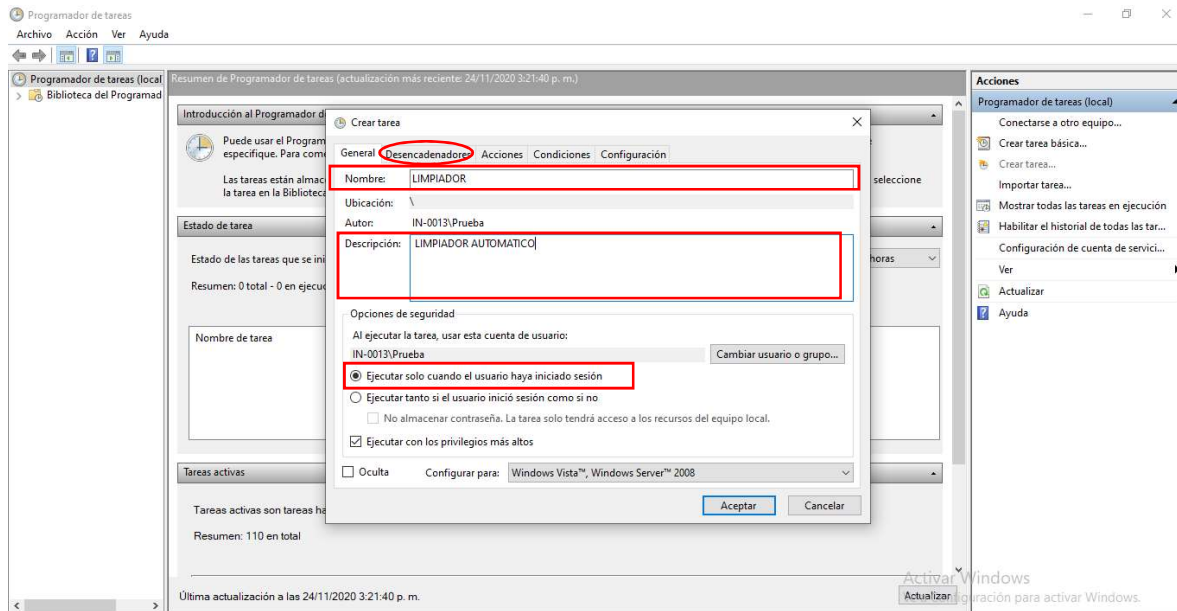


Fig.14

Muestra la pantalla (fig.15) y seleccione la opción **Nuevo...**

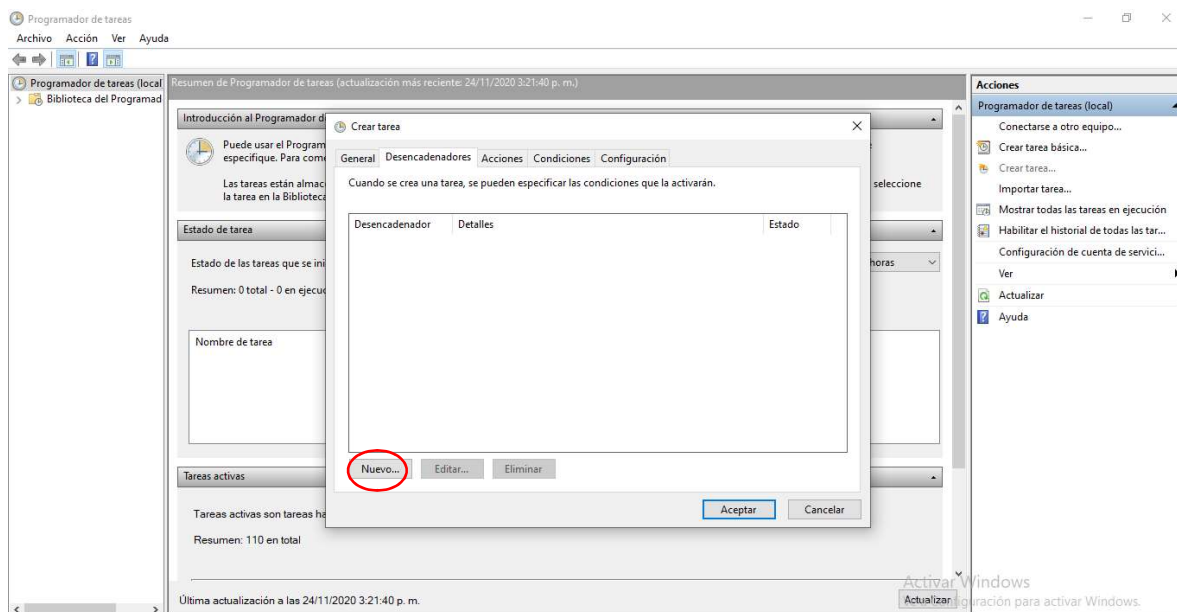


Fig.15

### Muestra la pantalla (fig.16)

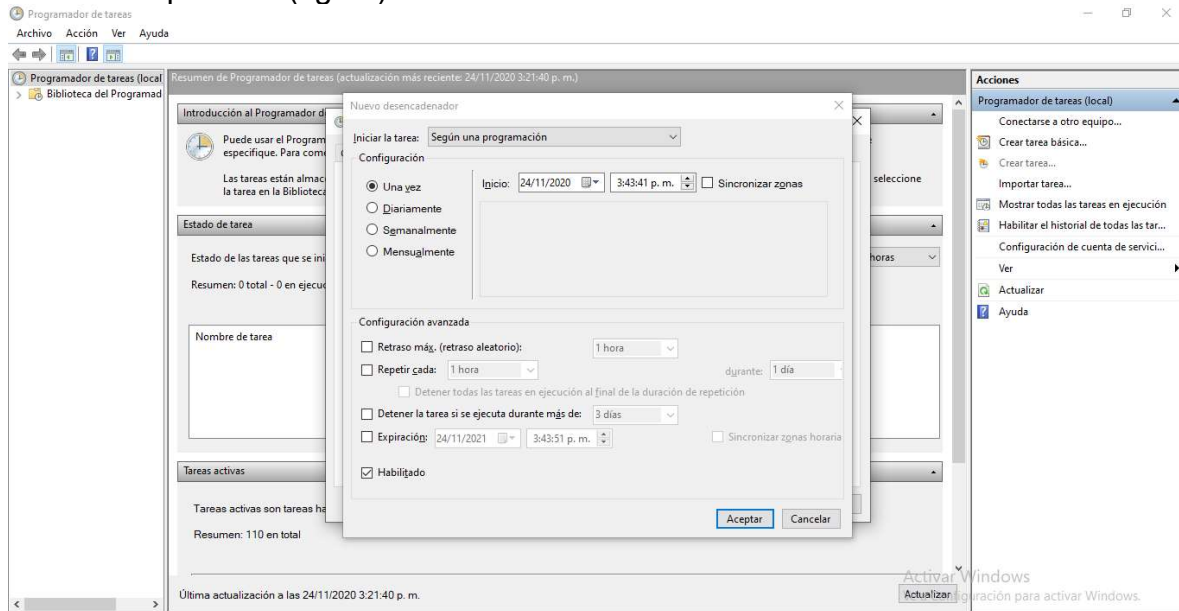


Fig.16

Configure el horario y los días en que quiere que se ejecute la tarea, verifique que la opción **Habilitado** este seleccionada, y al finalizar de click en aceptar (fig.17)

- Se va a realizar semanalmente
- Los días lunes, miércoles y viernes
- Que se ejecute la tarea cada hora durante el día programado

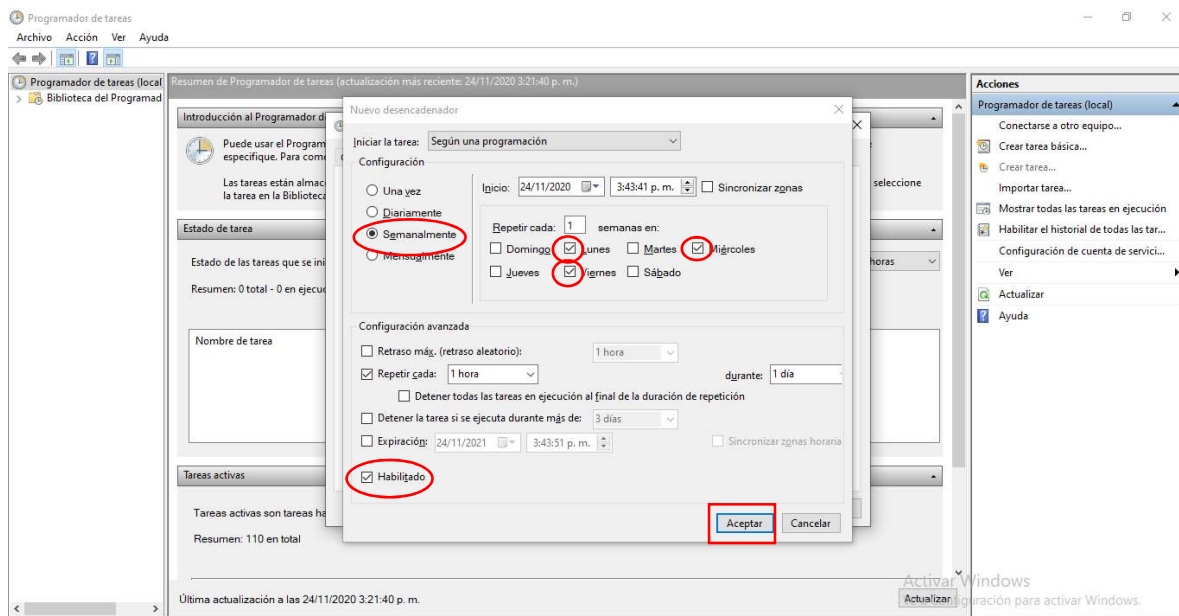


Fig.17

Muestra la pantalla (fig.18), donde indica que la tarea esta creada, en la parte superior de click en **Acciones**

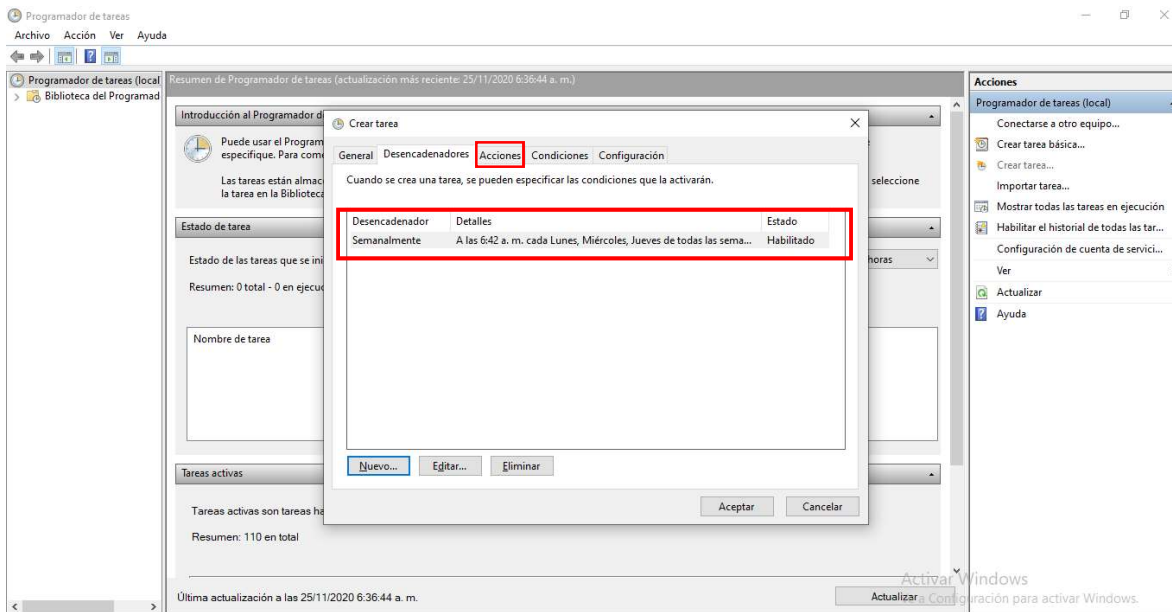


Fig.18

Muestra la pantalla (fig.19), seleccione **Nueva...**

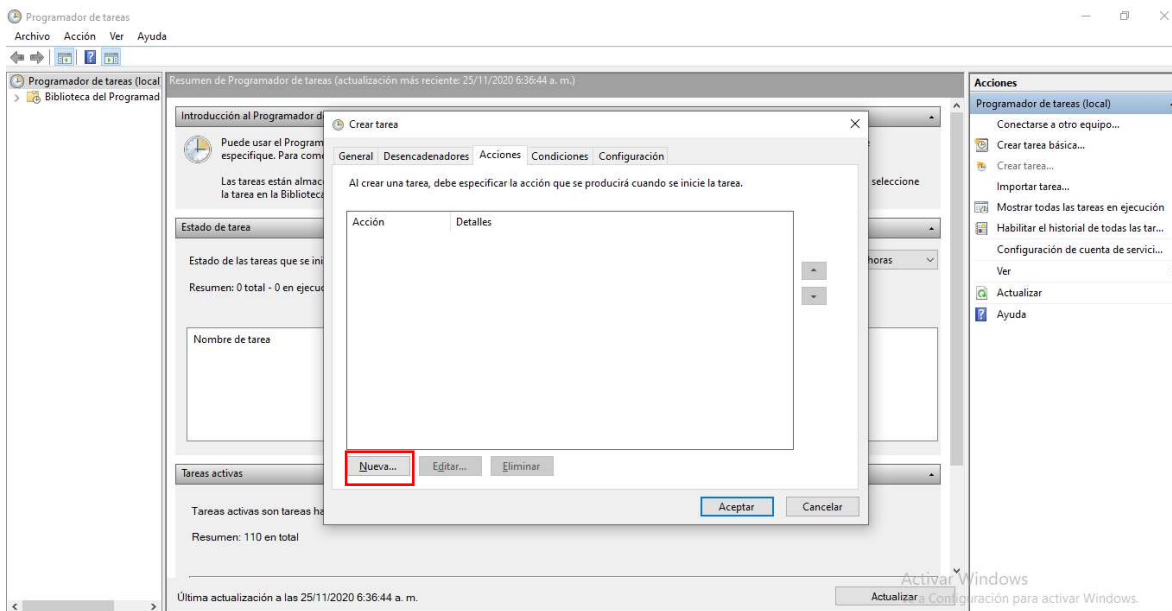


Fig.19

Muestra la pantalla (fig.20), seleccione **examinar**

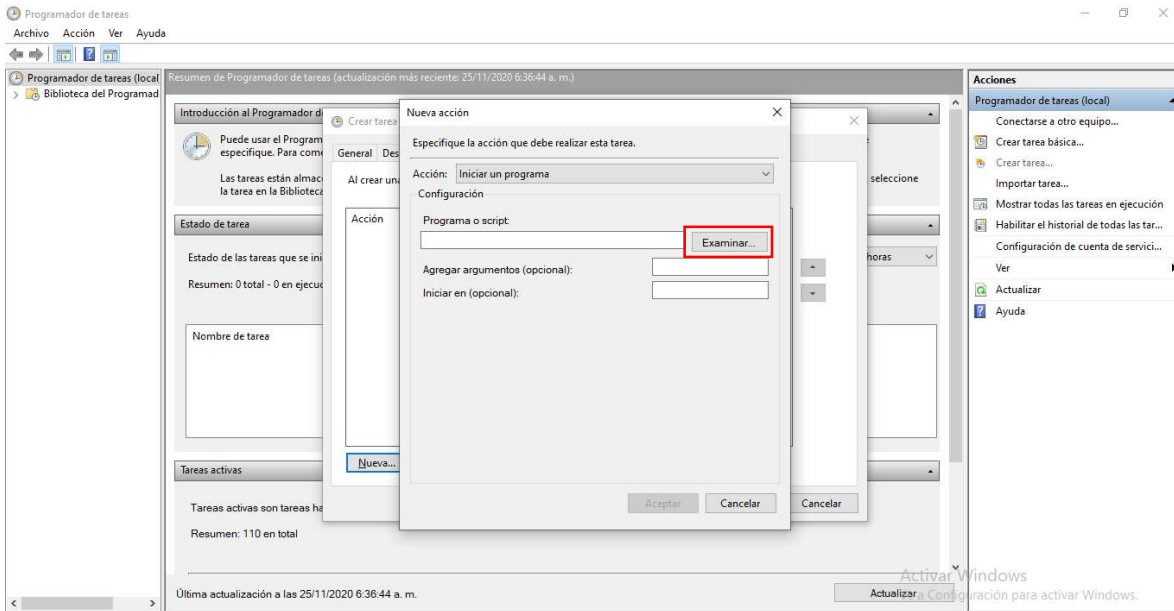


Fig.20

Muestra la pantalla (fig.21) busque la ruta donde guardo la carpeta LIMPIADOR y seleccione el archivo **LOG** y de click en abrir

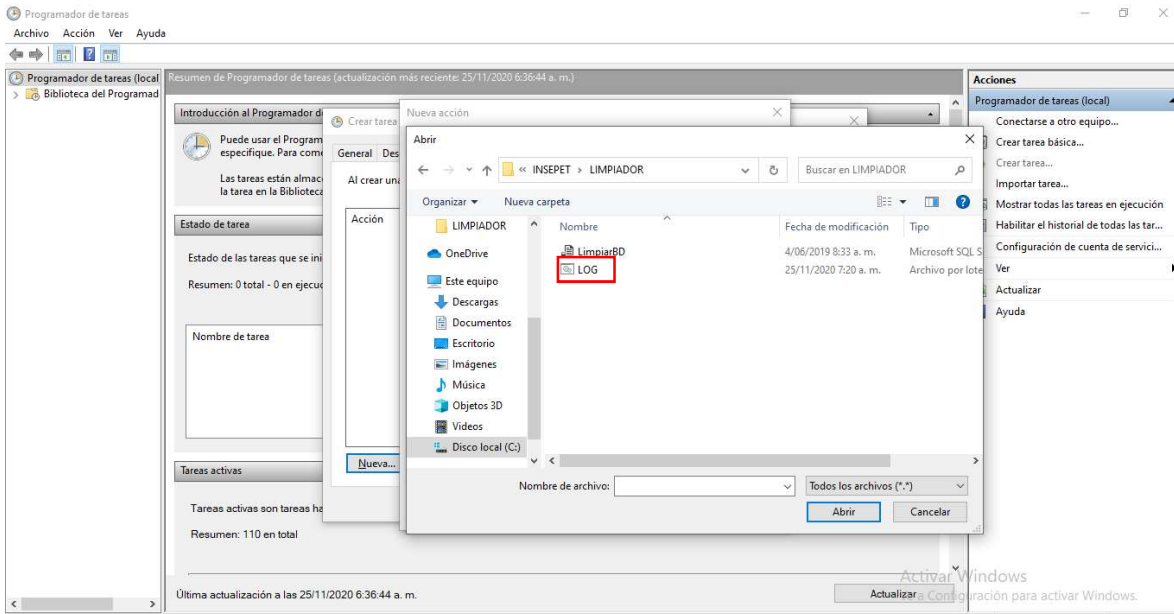


Fig.21

Muestra la pantalla (fig.22) y de click en aceptar

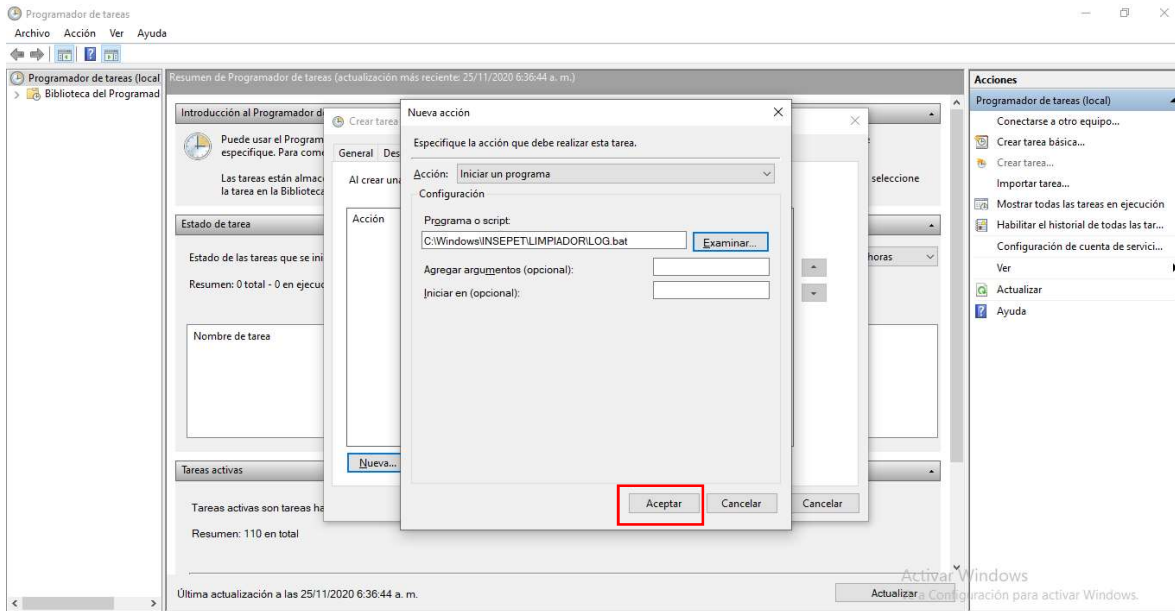


Fig.22

Muestra la pantalla (fig.23), de click en aceptar

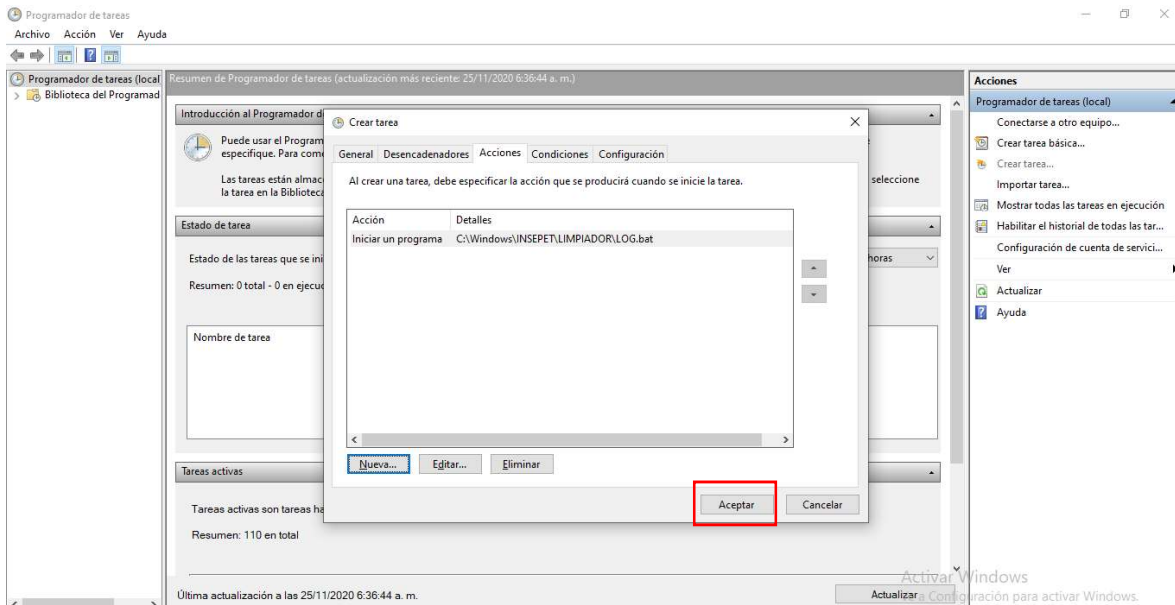


Fig.23

Muestra la pantalla (fig.24), en la parte superior izquierda seleccione la opción de **Biblioteca del programador de tareas**

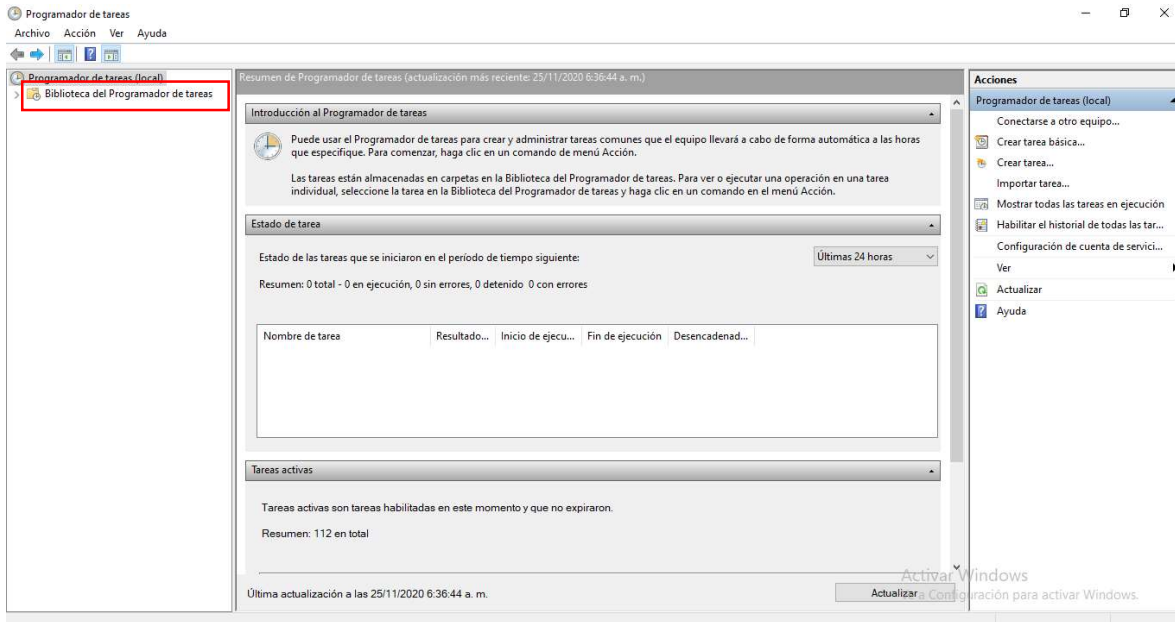


Fig.24

Muestra la pantalla (fig.25),

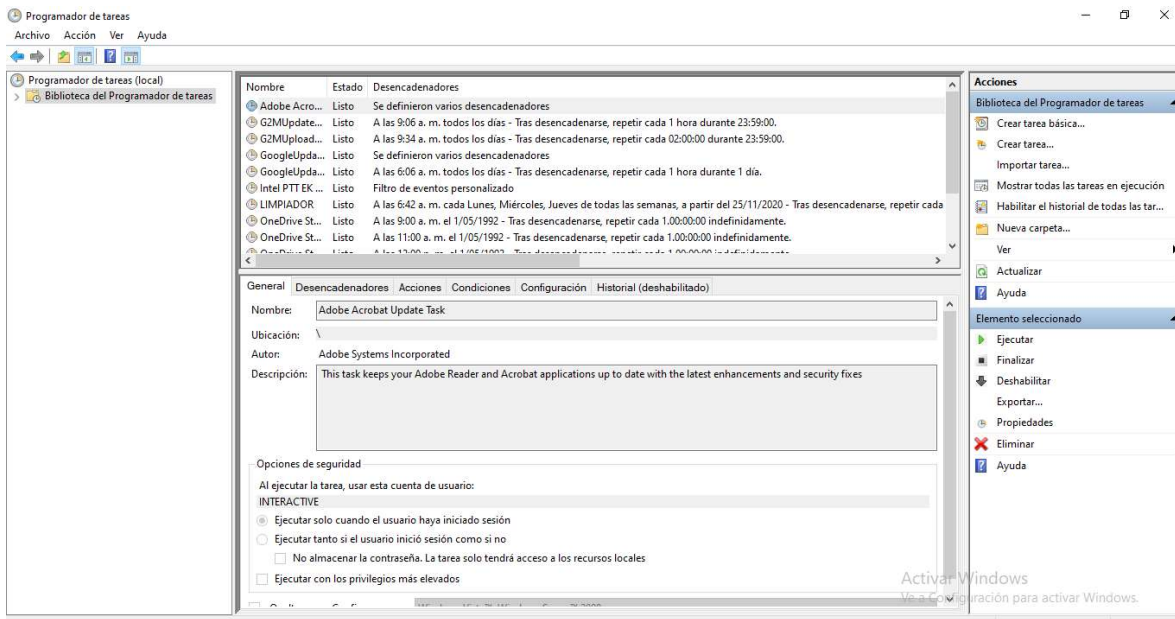


Fig.25

Seleccione en la pantalla la tarea que creo y en la parte derecha de click en ejecutar (fig.26)

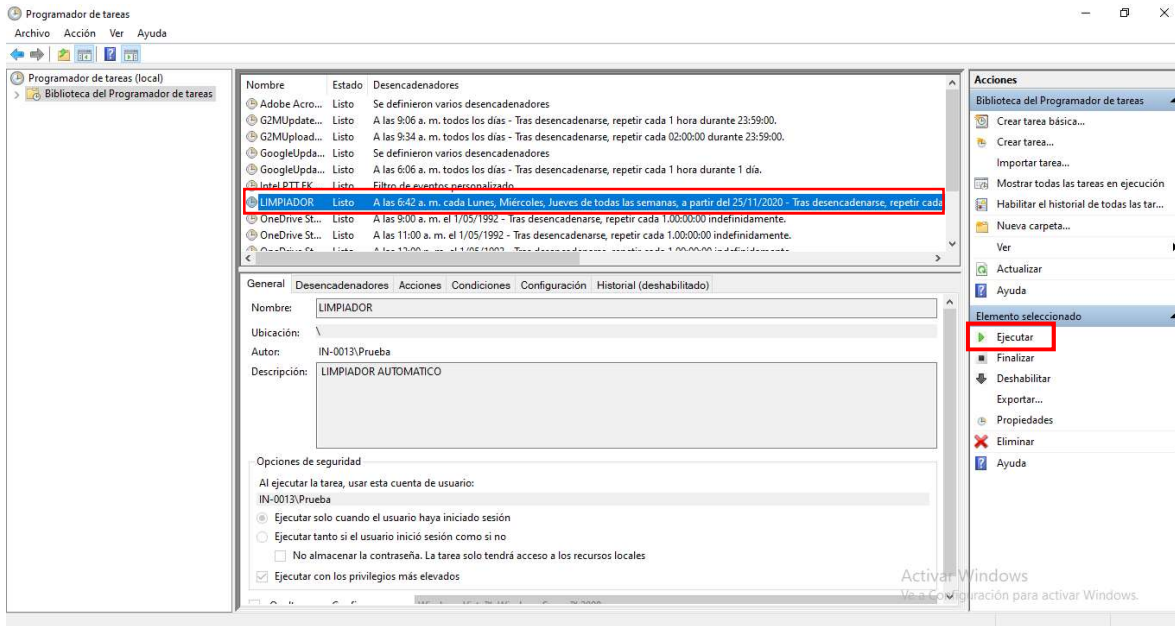


Fig.26

Muestra la pantalla (fig.27), se ejecutó correctamente la tarea

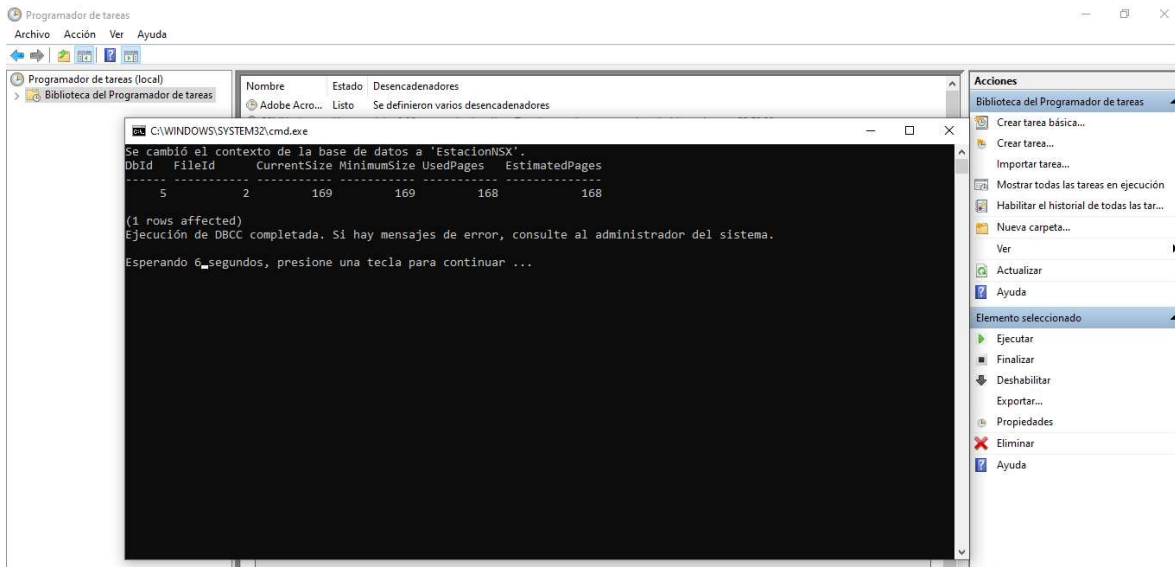


Fig.27

**VERIFICAR SI SE LIMPIO LA BASE DE DATOS**

Dirijase nuevamente a sql donde está alojada la base local de NSX (fig.28)

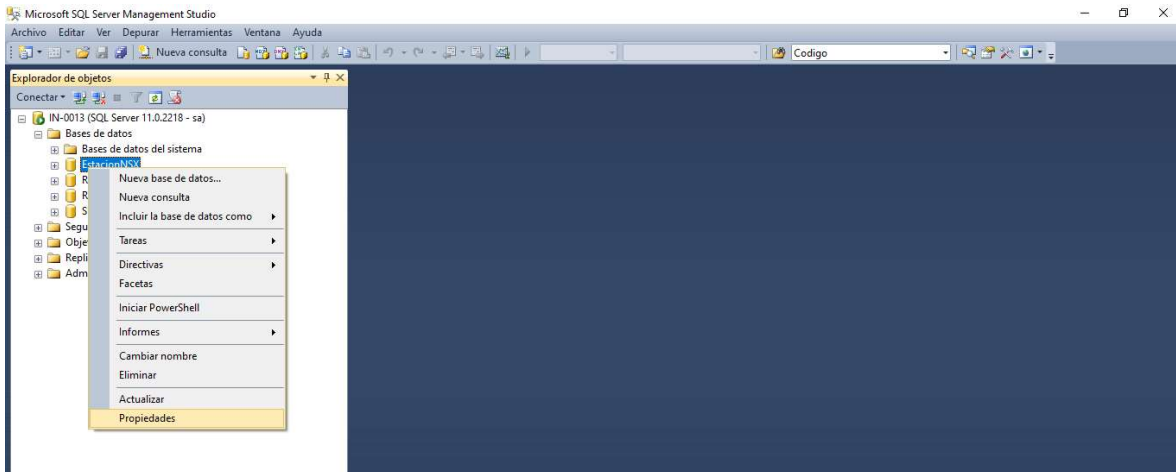


Fig.28

Muestra la pantalla (fig.29), en la parte superior izquierda seleccione **archivo**

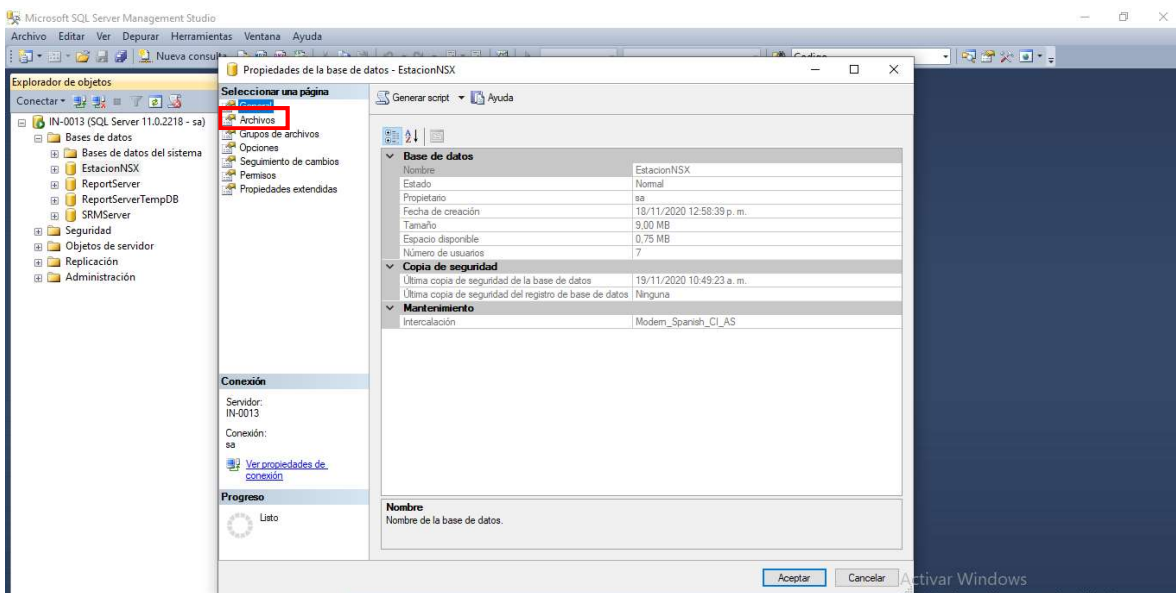


Fig.29

En la fig.30 podemos visualizar que el tamaño es uno, esto quiere decir que se limpió correctamente la base de datos

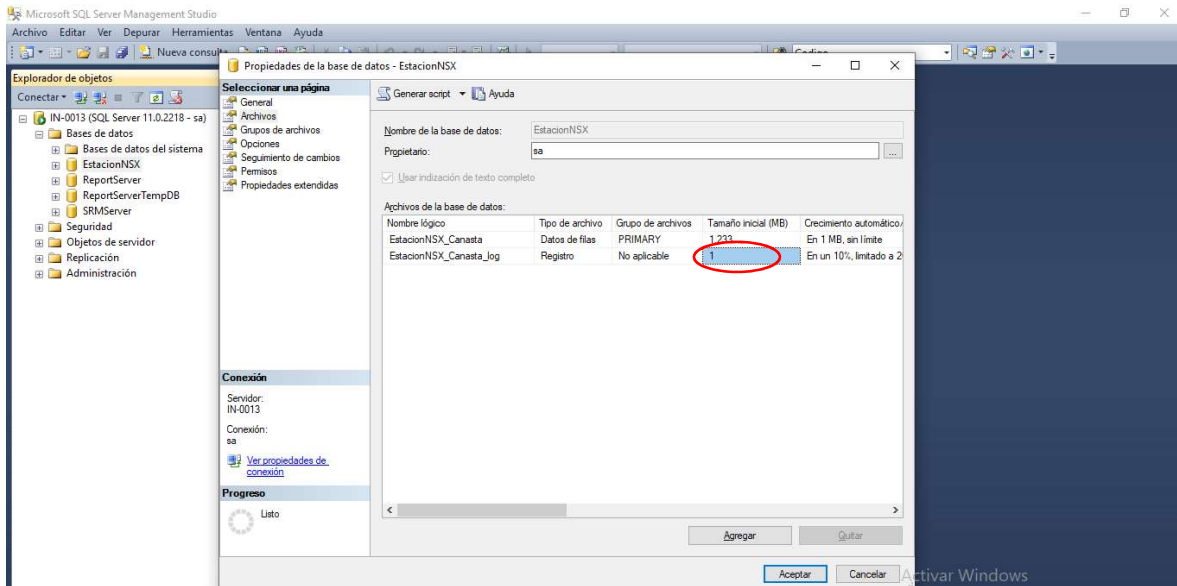


Fig.30

Ya quedo programada la tarea del limpiador de base de datos.